



TENDINȚE: ÎNCREDEREA POLITICĂ ȘI PREFERINȚELE¹

În timp ce ecourile ultimelor alegeri se pierd, declinul în nivelul de încredere politică poate juca un rol critic odată ce Guvernul începe implementarea măsurilor nepopulare pe care s-a angajat să le ia.

Declinul în încrederea publică acordată Guvernului, avertizat în numărul anterior, a fost confirmat. Institutul de sondare CURS a raportat că o majoritate a populației este acum sceptică față de direcția generală în care se îndreaptă țara, în ciuda faptului că Guvernul punctează pozitiv în problema listei „negre” a Statelor Schengen și în privința raportului Parlamentului European. În timp ce majoritatea repondenților consideră că viețile oamenilor nu s-au schimbat aproape deloc de la ultimele alegeri, guvernul încă se bucură de o majoritate care are încredere în puterea sa de a îmbunătăți situația economică și politică a țării. Această majoritate a scăzut cu nouă procente din martie, atingând totuși o cotă care să indice că intrăm într-o nouă fază a sprijinului pentru guvern, după relaxarea provocată de alegeri: nivelul

¹ Datele provin dintr-un sondaj CURS din iulie 2001, sponsorizat de către Asociația Română pentru Libertate și Dezvoltare (ARLD) și din Buletinul de Opinie Metromedia sponsorizat de către Fundația pentru o Societate Deschisă din România. Sunt făcute și referințe la un sondaj din martie al CURS

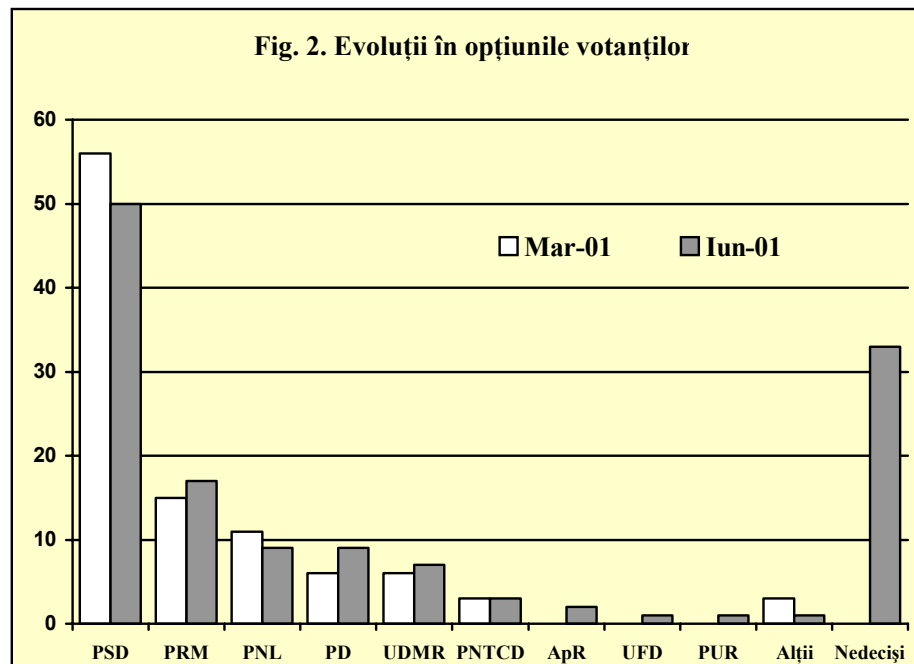
**RAPORT DE AVERTISMENT PRIVIND
POTENȚIALUL DE CRIZĂ 3/2001**

încrederii în guvern s-a redus la simpatizanții de bază ai partidului de guvernământ, iar o continuare a scăderii încrederii, în special a locuitorilor din zonele urbane, este așteptată. Cu toate acestea, întrucât situația opoziției politice pare să se degradeze mai degrabă decât să crească, principalele amenințări care planează asupra acestui guvern vin din domeniul social și economic și nu din cel al opoziției politice sau media. Una peste alta, guvernul pare însă să beneficieze de o presă prietenoasă, cu excepția Ministrului Culturii Răzvan Teodorescu, autorul câtorva decizii controversate.

Fig. 1. Opiniile publicului față de calitatea vieții și a guvernării

Variabila	Februarie	Martie	Mai	Iunie
Țara se îndreaptă într-o direcție greșită	54	39	52	46
Satisfăcut cu nivelul de trai	18		25	
Optimism față de viitor	36		19	
Încrederea în Președinte	58		48	
Încrederea în Primul Ministru	67		49	
Încrederea în principalul lider al opoziției (Traian Băsescu)	65		50	
Încrederea în Guvern	52		44	
Încrederea în Justiție	40		29	

Preferințele față de partidele politice au rămas destul de stabile.



Simpatiile pentru partide rămân stabile. Cel mai fluctuant caz este cel al ApR, din cauza nereușitei la alegerile parlamentare, urmată de cea a liberalilor.

**RAPORT DE AVERTISMENT PRIVIND
POTENȚIALUL DE CRIZĂ 3/2001**

PDSR/PSD și PRM sunt destul de stabile iar speranța presei că votanții îl vor părăsi pe Vadim Tudor nu s-a confirmat.

Fig. 3. Crosstab: fosta și actuala preferință pentru partide

Voturi dacă alegerile ar fi azi	Voturi la ultimele alegeri				
	PDSR	PRM	PNL	ApR	PD
PDSR	89.1	4.1	1.5	-	3.1
PRM	8.2	82	3.1	-	3.6
PNL	11.3	3.2	75.8	-	4.8
ApR	12.5	12.5	25	25	25
PD	7.4	1.9	5.6	1.9	81.5

Bazat pe date furnizate de BOP, Metromedia, iunie 2001.

La o observare mai atentă a topului încrederii publice, locul de frunte îl deține cu autoritate Adrian Năstase, urmat de Ion Iliescu și Traian Băsescu, cu un clivaj între zonele rurale care îl susțin pe Ion Iliescu și cele urbane care îl susțin atât pe Băsescu cât și pe Năstase. Încrederea în liderul partidului de guvernământ și principalul lider al opoziției este semnificativ corelată (Pearson 0.282), Băsescu fiind văzut pozitiv de către alegătorii actualului guvern, iar diferențele între modelele explicative pentru încrederea în Băsescu și încrederea în Năstase indică un grad înaintat de similitudine. Toți ceilalți factori rămânând constanți, Băsescu este sprijinit de o populație mai tânără decât Năstase. Determinanții de încredere în Ion Iliescu sunt diferiți totuși, întrucât Președintele Iliescu rămâne încă principala figură publică în care au încredere păturile mai sărace, țăranii și persoanele în vârstă, în alte cuvinte cei care sunt cel mai puțin fericiți cu nivelul lor de trai.

Fig. 4. Modele explicative de regresie OLS. Încrederea în personalități politice

Determinanți	Iliescu	Băsescu	Năstase
Bogație ²	- ***	NS	NS
Vârsta	**	NS	*
Educație	NS	NS	NS
Mărimea orașului ³	***	- *	NS
Satisfacție față de stilul de viață	- *	NS	NS
Încredere în Guvern	***	**	***
Încredere în sindicate	NS	***	NS
Încredere în partide politice	NS	*	*
Încredere în Parlament	NS	NS	NS
Încredere în companii de stat	NS	NS	NS
R ² ajustat	0.156	0.072	0.140

*Semnificativ la p<0.05, ** semnificativ la p<0.01, *** semnificativ la p<0.000 ; - indică o corelare negativă. NS semnifică faptul că variabila respectivă nu a dovedit putere de predicție.*

² Unde nu există indicații suplimentare, scalele sunt în ordine crescătoare .

³ de la 1 la 6, 6 înseamnă sat

**RAPORT DE AVERTISMENT PRIVIND
POTENȚIALUL DE CRIZĂ 3/2001**

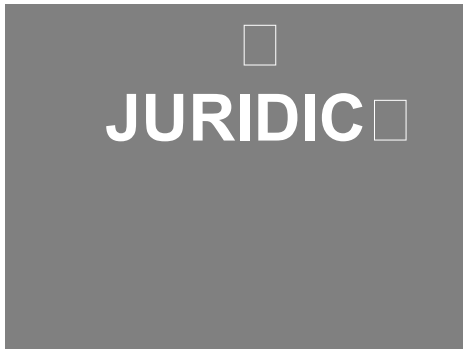
Fig. 5. Evaluare subiectivă a condițiilor de viață

Comparabil cu anul trecut		Așteptări pentru anul viitor	
Mult mai rău	7%	5	5
Mai rău	35%	26	21
La fel	40%	26	30
Mai bine	15%	28	29
Mult mai bine	1%		
Fără răspuns	2%	14	14

Principalele temeri ale populației au rămas aceleași în decursul ultimilor ani, frica de creșterea prețurilor și de probleme de sănătate ocupă primele două locuri. Temerea față de apariția unui război în regiune a ajuns pe locul patru cu aproape o cincime din totalul răspunsurilor.

Fig. 6. Care sunt principalele motive de îngrijorare

Motivele de îngrijorare cele mai stringente (% calculând numai opțiunile relevante dintr-un număr mai mare de indici)	Cotate ca fiind cele mai stringente	Cotate ca fiind pe locul doi în privința stringenței
Prețuri	52	49
Probleme de sănătate	43	46
Viitorul copiilor	38	39
Război în regiune	19	18
Infraționalitate	17	20
Șomaj	16	17
Neliniște socială	8	6



AVERTISMENT: TRAFICUL DE PERSOANE

Departamentul de Stat al Statelor Unite a publicat un raport global privind traficul de persoane. Dimensiunile raportului, ca și acoperirea de care s-a bucurat în media arată că această problemă este una importantă pe agenda americană. Documentul menționat mai sus divide statele în trei categorii în funcție de măsurile pe care acestea le iau și de interesul manifestat de guverne față de lupta cu acest fenomen. Aceasta a condus la o mediatizare intensivă a problemei la București și a provocat o reacție foarte puternică a Primului Ministru, Adrian Năstase, reacție care ar putea fi considerată pripită după o analiză mai amănunțită a documentului respectiv.

Standardele impuse sunt specificate clar în introducerea raportului. În privința măsurilor minime de combatere a traficului de persoane, autorii iau în considerație următoarele aspecte:

1. Guvernul ar trebui să interzică traficul și să pedepsească actele de trafic
2. Guvernul ar trebui să prescrie pedepse proporționale cu gravitatea serioasă a infracțiunii, asemănătoare cu cele pentru viol
3. Pentru cei care ascund informații privind traficul de persoane ar trebui prescrise pedepse care să fie suficient de serioase pentru a descuraja și pentru a reflecta natura extrem de gravă a infracțiunii
4. Guvernul ar trebui să facă eforturi serioase și susținute pentru a elimina traficul (eforturi descrise în termeni foarte preciși)

Cu scopul de a evalua interesul guvernului și eforturile pe care acesta le depune în vederea eliminării acestor activități, criteriile luate în seamă au fost:

**RAPORT DE AVERTISMENT PRIVIND
POTENȚIALUL DE CRIZĂ 3/2001**

- gradul de extindere al fenomenului la scară națională;
- gradul de ne-îndeplinire a standardelor minime, în special măsura în care oficialii guvernamentali au respectat măsurile de combatere a traficului;
- care sunt măsurile potrivite care ar putea determina guvernul să respecte standardele minime ținând seama de resursele și capacitățile pe care le deține?

România este plasată în categoria statelor care nu îndeplinesc întru totul standardele minimale și care nu fac eforturi semnificative în acest sens, deși au început să facă recent progrese adoptând o parte din legislația necesară combaterii traficului de persoane – fără însă a putea fi clasate într-o categorie superioară pe acest motiv.

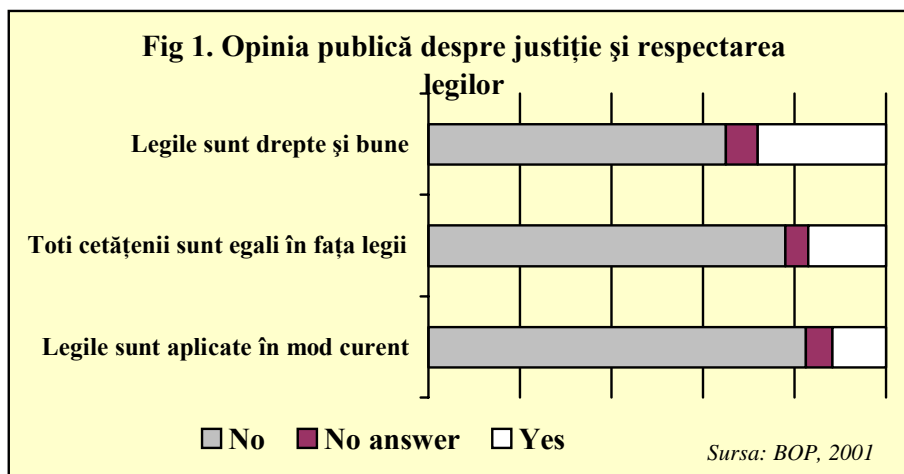
România este considerată o țară de origine și tranzit pentru traficul de femei către Turcia, Italia, Grecia și Balcani cu scopul exploatarei sexuale. La o scară mai mică bărbații sunt traficați în Grecia pentru a fi folosiți în agricultură. Guvernul României nu respectă standardele minime însă a început recent să desfășoare acțiuni la nivel înalt de combatere a traficului de persoane.

Presa locală a făcut comentarii negative privind poziționarea României în această categorie și a subliniat numai acest aspect atunci când a prezentat raportul. Departamentul de Stat admite că Guvernul României a luat o serie de măsuri pozitive, cu ar fi numirea unui coordonator național însărcinat cu evaluarea traficului de persoane. În clasamentul menționat, România se află în aceeași categorie cu unele țări mult mai dezvoltate cum ar fi Grecia și Israelul, însă nu trebuie să facă față unei asemenea situații economice. Incluziunea României în acest grup este rezultatul ne-respectării unor criterii bine determinate și transparente, cum ar fi lipsa unei legi dacă ar fi să dăm numai un singur exemplu. Astfel stând lucrurile, reacția ostilă a Primului Ministru, care a criticat dur raportul, este greu de înțeles de vreme ce asemenea reacții ar putea da falsa impresie că Guvernul României nu este interesat de această problemă și nu intenționează să ia măsuri drastice în acest sens. Mai mult decât atât, acest lucru s-a întâmplat într-un moment în care primele succese ale Poliției Române în ținerea sub control a acestui fenomen au putut fi raportate: în primele șase luni ale acestui an 21 persoane implicate în trafic de persoane au fost arestate iar alte 22 sunt în prezent judecate. Mai mult decât atât, rezidentul FBI în București a declarat presei că România a făcut progrese importante care nu au fost incluse în Raportul Departamentului de Stat, care are la bază informații obținute înainte de aprilie și faptul că în viitor România ar putea să fie înscrisă într-o categorie superioară.

Încercarea de a depune eforturi pentru combaterea traficului de persoane (Guvernul a înființat recent un comitet interministerial cu scopul elaborării unei propuneri legislative în acest domeniu), concomitent cu emiterea de semnale politice opuse este total neproductivă.

AVERTISMENT: STATUL DE DREPT

Majoritatea românilor nu au încredere în justiție, considerând legile ca fiind nedrepte iar aplicarea lor incorectă. 83% dintre români consideră că nu putem vorbi despre un stat de drept în România, întrucât legile nu sunt nici implementate corect de către agenții statului, nici respectate de cetățeni.

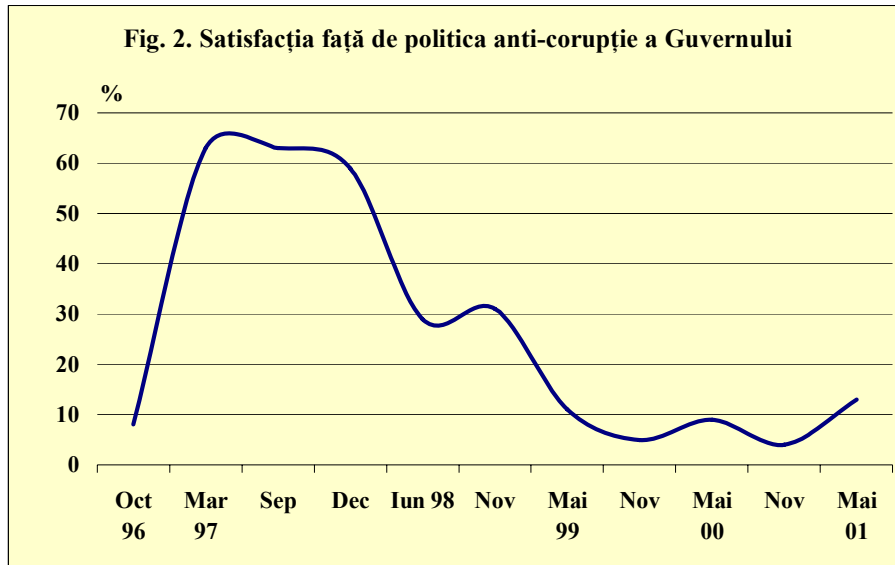


Profilul cetățeanului neîncrezător este mai degrabă unul al unei persoane făcând parte din categoriile dezavantajate economic, neîncrezător în agențiile statului, cum ar fi poliția, mai puțin educat și locuind în orașele mai mici mai degrabă decât în cele mari. De vreme ce percepția conform căreia statul de drept este slab este răspândită, însă aceasta indică numai faptul că făcând o comparație între orașele mai mari și cele mai mici – între cetățenii mai înstăriți și cei mai săraci – descoperim că cei din prima categorie au opinii mai diversificate, iar cei din a doua categorie sunt caracterizați în general de sentimente de neîncredere și frustrare în legătură cu actuala situație.

Deși numai 14.7% dintre cetățeni au avut de a face cu un tribunal în ultimii ani, iar numai 19.8% au fost implicați în vreun fel în munca poliției, percepția aproape generalizată este că aceste instituții sunt inefficiente și corupte. O parte reprezentativă din cei care au avut de-a face fie cu justiția, fie cu poliția indică că și-au rezolvat problemele cu ajutorul mitei. Constituie așadar o urgență pentru guvern construirea și implementarea unei politici menite să determine crearea unui parteneriat între comunități și agențiile de aplicare a legii și transparentizarea procedurilor juridice. Chiar dacă percepția publică este bazată cel mai des pe zvonuri și pe experiențe indirecte – povestiri la mâna a doua provenite de la rude, prieteni, sau vecini, guvernul ar trebui să ia

**RAPORT DE AVERTISMENT PRIVIND
POTENȚIALUL DE CRIZĂ 3/2001**

măsurile ample. Cu o majoritate a cetățenilor care consideră legile ineficiente și nedrepte, o justiție atât de coruptă și o poliție atât de ineficientă nu fac decât să întărească cercul vicios al ilegitimității legilor. Campania viguroasă a Ministerului de Interne privind corupția din eşaloanele înalte ale poliției este un început bun, însă justiția ar trebui să preia această mișcare. În mod similar, de vreme ce există corupție în tribunale, sau agenți de trafic sau funcționari publici care lucrează în tribunale – acestea sunt lucruri mult mai vizibile pentru cetățeni iar acest aspect ar trebui și el rezolvat.



O analiză de tendință a datelor furnizate de BOP arată gesturile simbolice contează în lupta publică împotriva corupției, însă ele nu sunt suficiente. Din cauza retoricii masive și a puținelor arestări făcute de guvernul nou instalat în 1996, satisfacția față de activitatea guvernului împotriva corupției a sărit de la 8% în octombrie 1996 la 63% în martie 1997. Totuși, din cauza ineficienței justiției în rezolvarea cazurilor care au provocat un impact major în presă, până în iunie 1998, numai 29% dintre cetățeni mai credeau în campania fostului Președinte Emil Constantinescu. Până la alegerile din 2000, declinul încrederii a atins cota minimă posibilă. Așteptările pentru anul 2000, prin comparația cu 1996 indică o populație mult mai sceptică: numai 9% s-au alăturat, după alegeri micului grup de cetățeni satisfăcuți cu campania guvernului împotriva corupției. Retorica nu mai ajută la nimic: este timpul pentru o politică clară care să vizeze corupția la nivel mic, de zi cu zi, și să nu mai facă discriminare pe baze politice între cei judecați.