

RAPORT DE AVERTISMENT PRIVIND POTENȚIALUL DE
CRIZĂ - ROMÂNIA

PNUD – SOCIETATEA ACADEMICĂ DIN ROMÂNIA
(SAR)

4/2001

CUPRINS

REZUMAT EWR4/2001

SOCIAL

RĂDĂCINILE CONFLICTULUI SOCIAL

AVERTISMENT: COEZIUNE SOCIALĂ SCĂZUTĂ

STUDIU DE CAZ: REȘIȚA

INDICATORI GENERALI

INDICATORI	Tendința generală	Aug 2001 (populația urbană)	Iul 2001
Devalorizarea leului, %	↘		1.5
Inflație, %	↘		1.3
Produsul industrial, %	↗		
Deficit comercial, FOB (mil. dolari)	↗↘		
Rata șomajului, %	↘		8.4
Ocuparea forței de muncă(,000)	↗		
Salariul net, % (Ian 2001 = 104 dolari)	–		
Companii străine care își măresc cifra de afaceri în România (sondaj trimestrial KPMG), %	↗		
Încrederea în Guvern (sondaj BOP), % Guvernul actual are capacitatea de a îmbunătăți situația (sondaj CURS), %	↘	48	
Pesimism, % (Țara se îndreaptă într-o direcție greșită)	–	44	54
Evaluare subiectivă a bunăstării personale, % (mai bine decât anul trecut)	–	18.7	

Economia Românească pare a fi pe punctul de a crește impresionant în 2001, în special prin comparație cu performanțele descurajatoare din ultimii ani. Inflația a început să se calmeze, în timp ce încrederea lumii afacerilor – atât a celei autohtone cât și a investitorilor străini – este în creștere. Cea mai mare companie românească, Sidex Galați, a fost de curând privatizată. Este așadar timpul ca guvernul să se relaxeze și să se bucure?

Nu tocmai, spune acest număr din *EW*R. În secțiunea de economie, Daniel Dăianu arată că deficitul comercial continuă să crească în timp ce economia începe să recupereze, fapt care amenință poziția financiară a țării și indică necesitatea unor ajustări structurale ale industriei. Restul secțiunii arată că structura comerțului exterior se îmbunătățește, însă lent, demonstrând că

recenta îngrijorare provocată de creșterea prețurilor la alimente este nefondată.

Iun 2001	Mai 2001	Apr 2001	Mar 2001	Feb 2001	Ian 2001
1.4	1.9	2.4	1.9	2.1	2.3
1.6	1.7	2.7	2	2.3	3.7
-1.2	7.6	-3.4	11.4	4.1	4.9
192.9	371.7	349.7	130.2	237.5	170
8.8	9.3	9.9	10.4	10.8	10.8
4,530	4,521	4,485	4,467	4,448	4,414
0.6	-5.7	5.1	6.7	-7.2	
60			55		
	44	51		52	50
46			57		
	52			54	53
	19	16.1		18	17

Cât de probabil este ca *efectul Reșița* să se răspândească în interiorul industriei de stat? Într-o formulare generală, sunt românii anticapitaliști? După sondarea unui eșantion reprezentativ din populația urbană, am conchis în *secțiunea socială* că înclinațiile către conflict ale oamenilor nu sunt în mod necesar legate de condițiile obiective cât de percepțiile subiective rezultate din compararea situației proprii cu cea a celorlalți. Înclinația de a percepe conflicte este o caracteristică a celor „frustrați” care trăiesc în zonele urbane. Caracteristica cea mai îngrijorătoare a acestor modele este combinația de ostilitate etnică cu resentimentele sociale, la nivelul claselor mijlocii din mediul urban. În ceea ce privește dependența față de stat și reluctanța de a îmbrățișa valorile capitaliste, acestea sunt în mare parte un produs secundar al reformelor economice întârziate și sunt sponsorizate de către stat. Este responsabilitatea Guvernului să arate acestor oameni că dependența de veniturile provenite de la companiile de stat cu pierderi nu mai este o opțiune. Până acum, Guvernul a fost principalul absent în efortul de resocializare a românilor în vederea pregătirii lor pentru a avea o șansă adevărată în economia de piață.

Unul dintre cele mai importante conflicte percepute este cel între cetățeni și clasa politică. Calitatea slabă a guvernării este o dezamăgire pentru majoritatea oamenilor, iar aceștia au început să caute o alternativă. Ar putea aceasta fi o soluție de tip Bulgaria? Ce s-ar putea face pentru a îmbunătăți transparența și responsabilizarea clasei politice? Acestea și altele sunt prezente în secțiunea *Politică*.

SOCIAL

RĂDĂCINILE CONFLICTULUI SOCIAL

În ciuda încheierii pactului social între guvern și sindicate la începutul acestui an, viața socială din România pare a fi caracterizată de ubicuitatea conflictului. În aproape orice emisiune de știri își face locul câte un reportaj despre o grevă, legală sau ilegală, fiind deseori doar menționate în trecut, exact din cauză că au devenit atât de răspândite încât blocarea circulației pe un drum cu scopul de a obține o creștere salarială sau primirea salariilor restante și-a pierdut orice element de noutate.

Sunt aceste proteste cauzate de abuzurile managerilor? Sunt determinate de sărăcia extremă? Fac parte din mentalitatea anti-capitalistă a românilor, mentalitate construită în timpul regimului comunist? Și dacă aceasta este explicația, există metode prin care guvernul ar putea să reducă conflictul social și să încurajeze coeziunea societății?

Cu scopul de a răspunde la aceste întrebări, SAR a cercetat pentru acest număr al EWR zona urbană a României¹. Centrarea asupra zonelor urbane este explicată și prin inexistența industriei în zonele rurale, de unde rezultă și lipsa conflictelor de muncă în aceste regiuni. Locuitorii satelor sunt pașnici și în același timp suporteri pasivi ai politicilor guvernamentale: ar fi greu de conceput ca locuitorii zonelor rurale să se mobilizeze, chiar în ciuda existenței sprijinului față de guvern, împotriva minerilor dacă aceștia ar încerca din nou să ajungă la București. Din acest motiv este ușor de explicat de ce această

¹ Sondajul este reprezentativ pentru zonele urbane din România. Eșantionul și măsurătorile au fost făcute de CURS. Eșantionul este reprezentativ pentru cetățeni din categoria de vârstă de peste 18 ani, rezidenți ai „orașelor”. „Orașele” nu sunt clasificate de către Comisia de Statistică din România după numărul de locuitori: fără ca numărul de locuitori să difere mult putem avea „orașe” sau „comune”, astfel existând „orașe” cu sub 30.000 de localnici. Multe „comune” au fost transformate arbitrar în orașe în timpul regimului comunist din cauza unui program agresiv de modernizare. Cu toate acestea, după clasificarea lor formală, în noile orașe s-au construit platforme industriale și s-a implementat un anumit grad de „sistemizare” având drept scop construirea unui oarecare cadru urban, astfel încât în zilele noastre această clasificare este conformă cu realitatea.

cercetare s-a centrat asupra zonelor urbane din România cu scopul de a înțelege sursele conflictului social.

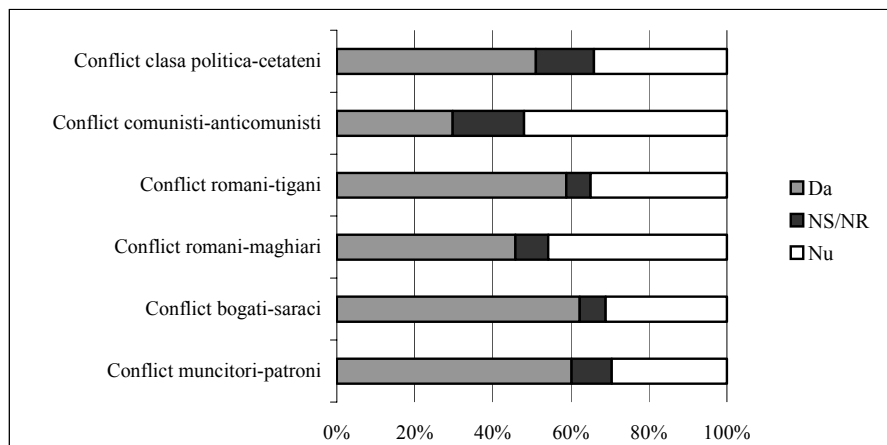
La o primă vedere, lucrătorii din România nu sunt înclinați către protest, cu atât mai puțin către formele violente ale acestuia. Aproximativ 5% declară că ar participa la un miting, din care numai 1.8% iau în considerare alternativa protestului în fața prefecturii sau a clădirii Guvernului.

Fig. 1. Dacă întreprinderea / firma dvs. ar fi în dificultate și v-ar concedia pe dvs. și pe alți salariați, ce ați face?

Opțiune	%
Mi-aș căuta alt loc de muncă în aceeași profesiune	30.0
Aș protesta în curtea întreprinderii	3.0
Aș protesta în fața Prefecturii sau a Guvernului	1.8
M-aș înscrie la un curs de recalificare	13.6
Mi-aș căuta de lucru în altă țară	24.8
Altă opinie	2.6
Nu e cazul / nu lucrează	42.5
NS/NR	4.5
Total	100.0

Aceleași procente scăzute au fost înregistrate și la multe sondaje anterioare, din această cauză conflictul social a fost tot timpul raportat la cote mai mici decât exista în realitate, nici o dată nu a putut fi prezis de către un sondaj și foarte rar cineva ar introduce în chestionar o întrebare directă referitoare la acest aspect. Oamenii nu își imaginează că ar putea ajunge în situații dificile și este foarte greu pentru ei să estimeze corect ce ar face în aceste situații care nu sunt reale, ci doar imaginabile. Protestul este, de asemenea, asociat cu comportamentul anti-social, un alt motiv pentru sub-raportarea sa în sondaje. Așadar am încercat să rupem conexiunea existentă între potențialul de conflict și implicarea la nivel personal punând întrebări directe privitoare la percepția unor conflicte care deja există.

Fig. 2. Percepția conflictelor



Rezultatele sunt surprinzător de apropiate de imaginea prezentată în reportajele de la știri. Aproape 60% din români consideră că în general există conflicte între lucrători și patroni și între săraci și bogați. 59% cred că există conflicte între români și populația de origine romă, 51% identifică existența unui conflict între „clasa politică” și restul românilor, 46% consideră că există tensiuni între români și maghiari, iar 30% consideră că există un conflict între comuniști și anti-comuniști. Cele mai răspândite conflicte – între patron și angajați, între bogați și săraci, conflictul pe bază etnică, în special cel împotriva populației de origine romă, dar și a celei de origine maghiară – sunt puternic corelate. Aceasta înseamnă că este foarte probabil ca cineva care consideră că în general există un conflict între săraci și bogați să creadă că există un conflict între români și romi. Avem de-a face cu o majoritate „orientată către conflict”, o majoritate care, foarte probabil, va avea sentimentul existenței conflictului indiferent de natura acestuia. Înainte de a ne concentra atenția asupra subiectului principal – conflictul social – am investigat cauzele care au condus la acest tip de înclinație a populației prin agregarea tuturor variabilelor de mai sus care au legătură cu conflictul și explicarea lor printr-un model de regresie multiplă.²

² Creat prin analiza componentelor principale, KMO=0.737

Fig. 3. Variabile asociate cu înclinația spre conflict

Variabile independente	Asociere și semnificație
BUNĂSTARE SUBIECTIVĂ	N/S
ȚARA SE ÎNDREAPTĂ ÎNTR-O DIRECȚIE GREȘITĂ	+ **
EGALITATE	+ **
VÂRSTĂ	N/S
DIMENSIUNEA ORAȘULUI	+ ***
EDUCAȚIE	- *
VENIT	N/S
TRAUMĂ SOCIALĂ	+ *

Variabilă dependentă: ÎNCLINAȚIE SPRE CONFLICT; ADJUSTED R SQUARE 0.04

Legendă: + semnifică o corelare pozitivă, - una negativă; predictor semnificativ la $p < 0.1$; $p < 0.05$; $p < 0.001$ (***) cea mai puternică asociere); N/S înseamnă că variabila nu s-a dovedit a avea o valoare predictivă ridicată

„Înclinația către conflict” este, așadar, determinată de următorii factori:

- **Evaluarea subiectivă a situației materiale existente în familie.** („Ați putea afirma că familia dvs. are o situație bună?”). Cu cât oamenii percep mai mult faptul că nu o duc bine, cu atât sunt mai înclinați să observe existența „conflictelor” peste tot în jurul lor³. Mecanismul care fundamentează construcția percepției subiective privind bunăstarea materială este cel al comparației cu situația materială a altor persoane, afirmația se bazează pe inexistența unei asocieri între proprietate/venit și înclinația față de percepția conflictului, nici chiar în cazul analizei bivariate. Ceea ce contează este ceea ce cred oamenii despre ei înșiși comparativ cu ceea ce văd în jur, nu neapărat evaluarea „obiectivă” a situației materiale pe care o au.
- **Traume sociale în istoria familiei.** Există un singur element obiectiv care joacă un rol important în analiză: experiențele negative cauzate de economia în tranziție. Oamenii care și-au pierdut locul de muncă, ei sau membri ai familiei, tind să identifice mai multe conflicte în jurul lor, indiferent de statutul lor actual.
- **Înclinația pentru pesimism.** Un alt element subiectiv se dovedește a avea o valoare predictivă crescută. Este mult mai probabil ca oamenii care sunt în general mai pesimiști să identifice mai multe conflicte în jurul lor, de aici percepția „îndreptării țării într-o direcție greșită”⁴.
- **Educația.** Cu cât nivelul educației scade, cu atât crește probabilitatea perceperii unui conflict.
- **Mărimea orașelor.** Probabilitatea perceperii conflictului este mai mare la populația orașelor mai mari.

³ Asocierea negativă între variabile este semnificativă statistic numai în modelele bivariate

⁴ Alegerea între libertate și egalitate a fost ajustată conform *World Values Survey*

- **Colectivismul.** Cu cât egalitatea este susținută (definită ca „Unii oameni o duc mai bine decât alții”) în defavoarea libertății, cu atât crește șansa identificării unei suite mai mari de conflicte în cadrul societății.

În concluzie, înclinația spre perceperea conflictelor este o caracteristică a celor „frustrați”. Această înclinație se bazează puternic pe colectivism și pe invidie socială, întărită de lipsa sau insuficiența educației și existența unor traume sociale în trecut.

Atunci când separăm conflictele sociale de celelalte tipuri de conflicte, peisajul se schimbă întrucâtva. Am construit un index al conflictului social din două variabile legate de conflictul social, folosindu-le și separat în explicații, aceasta întrucât o minoritate nu a susținut percepția conflictului între angajați și angajatori simultan cu percepția conflictului între bogați și săraci.

Fig. 4. Modele explicative pentru percepția subiectivă a conflictului social

Variabile independente	Conflict între angajați și patroni	Conflict între săraci și bogați	Index de conflict social ⁵
Dependența față de stat ⁶	N/S	N/S	N/S
Egalitate	N/S	+ **	+ **
Citește ziare	- **	N/S	- **
Urmărește televiziunea publică	N/S	N/S	N/S
Urmărește televiziunea privată	N/S	N/S	N/S
Se bazează pe prieteni pentru obținerea informației	N/S	N/S	N/S
Angajați la stat	N/S	N/S	N/S
Angajați în sectorul privat	N/S	N/S	N/S
Privatizarea sectorului de stat	N/S	N/S	N/S
Încrederea în stat ⁷	+ *	N/S	N/S
Conflict între români și romi	+ ***	+ ***	+ ***
Oraș cu peste 100000 locuitori	+ **	N/S	N/S
Educație	N/S	N/S	N/S
Vârsta	N/S	+ in modele bivariate	N/S
Bunăstare	N/S	N/S	N/S

Legendă: + semnifică o corelare pozitivă, - corelare negativă; * element cu capacitate semnificativă de predicție la $p < 0.1$; ** $p < 0.05$; *** $p < 0.001$ (***) = cea mai puternică asocieră); N/S variabila nu s-a dovedit a avea valoare predictivă.

⁵ O scară cumulativă cu trei trepte, cu oamenii de acord cu conflictul între săraci și bogați și angajați și patroni pe treapta cea mai înaltă, oamenii de acord cu doar o aserțiune plasați în mijloc și oamenii respingând atât ambele aserțiuni pe treapta inferioară

⁶ Variabilă luând în considerare modalitatea de angajarea a familiei după cum urmează: 1) fie toți membrii activi lucrează în sectorul de stat, 2) cel puțin o persoană lucrează în sectorul privat, 3) toți membrii familiei sunt fie pensionari, fie nu au loc de muncă

⁷ De acord cu formularea „statul ar trebui să asigure locuri de muncă și o retribuție echitabilă fiecăruia” opusă „fiecare persoană este responsabilă de bunăstarea proprie”

Modelele de conflict social ajută la conturarea unui tipar de conflict, limitat doar la orașele mari, spre deosebire de cele medii și mici. Așa cum era de așteptat, înclinația către perceperea unui conflict etnic (conflictul cu romii) se dovedește a avea putere predictivă pentru conflictul social. Conflictul cu populația romă se dovedește a avea putere predictivă pentru percepția generală a conflictelor social. Cu alte cuvinte, cu cât percepi mai acut conflictul cu romii, cu atât ești mai înclinat să vezi mediul social prin excelență conflictual. Acest fenomen se manifestă mai ales în rândurile populației în vârstă⁸ și cu orientări colectiviste. *Resentimentele sociale dar și cele etnice sunt caracteristice acestui grup.* Din analiza conflictului între patronii privați și angajații acestora, rezultă că acesta este perceput mai acut de către cei mai puțin informați. Cei care apelează la ziare pentru a obține informațiile cu privire la viața economică și socială se poziționează în zona inferioară a percepției conflictului social subiectiv, în timp cei aceia care se bazează pe conversațiile cu amicii și colegii mai mult decât pe consultarea individuală a presei se află în zona superioară – la mijloc aflându-se cei care obțin informațiile de la televizor. Grupurile mici de prieteni și colegi care obișnuiesc să converseze par să fie nucleul unde se nasc sentimentele de invidie socială și resentimente etnice.

Avertisment: coeziune socială scăzută

Scara la care sunt resimțite aceste sentimente este un motiv serios de îngrijorare. Nu este necesar ca natura conflictului social existent să fie una obiectivă: relațiile sociale sunt bazate pe modul în care oamenii își percep statutul prin raportare la ceilalți și pe posibilitățile de care se bucură în vederea schimbării acestui statut. Iar caracteristica predominantă a societății românești după un deceniu de tranziție este cea a lipsei de coeziune socială. Din motive evidente, sunt doar foarte puțini patroni înstăriți în România. Totuși, am descoperit că majoritatea lor se consideră pe picior de egalitate cu restul populației. Semnele cele mai vizibile ale prosperității – mașinile de lux și vilele – deranjează majoritatea locuitorilor din zonele urbane. Cei bogați ar trebui să încerce să se facă acceptați prin implicarea în comunitate, prin activități de binefacere și prin evitarea comportamentului ofensator în public. Au dreptul să o ducă mai bine decât restul populației, însă în timpurile dificile în care trăim, aceste semne de prosperitate nu fac decât să hrănească invidia socială, iar invidia socială se traduce direct prin voturi pentru partidele radicale anti-sistem. **Poate că cea mai îngrijorătoare caracteristică a acestor modele este combinația ostilității etnice cu resentimentul social, la nivelul de jos al clasei mijlocii din zonele urbane.** Într-un mediu democratic-capitalist acest tip de societate ar fi caracterizată drept fascistă, însă într-o

⁸ Asocierea pozitivă dintre vârstă și conflict este semnificativă doar în modelele bivariate

societate post-comunistă, puternic dominată de colectivism, nu este decât un mediu propice de manifestare a populismului radical.

Capitaliștii rezervați

Așa cum am observat, conflictul social este, de asemenea, bazat pe „valorile fundamentale”⁹ – egalitatea – sau pe modelele alternative, pe dorința de a se baza pe asistența statului mai degrabă decât pe propriile puteri.¹⁰ Pentru a înțelege pe deplin conflictul social trebuie să avansăm către esența reprezentărilor sociale asupra statului și asupra sinelui și a relației reciproce dintre acestea.¹¹ Rezultă un tablou caracteristic pentru o țară aflată în post-comunism: o majoritate largă (57%) care susține dependența față de stat, în timp ce 36% sunt individualiști și se bazează pe puterile proprii.

Fig. 5. Atunci când aveți în vedere locul de muncă și salariul, ați fi mai degrabă de acord cu ...

Variabilă	%
Fiecare persoană este responsabilă pentru nivelul de trai (ÎNCREDERE ÎN SINE)	36.1
Statul ar trebui să ofere destule locuri de muncă și salarii corespunzătoare tuturor (ÎNCREDERE ÎN STAT)	57.5
Alte	2.9
Nici un răspuns	3.5
Total	100.0

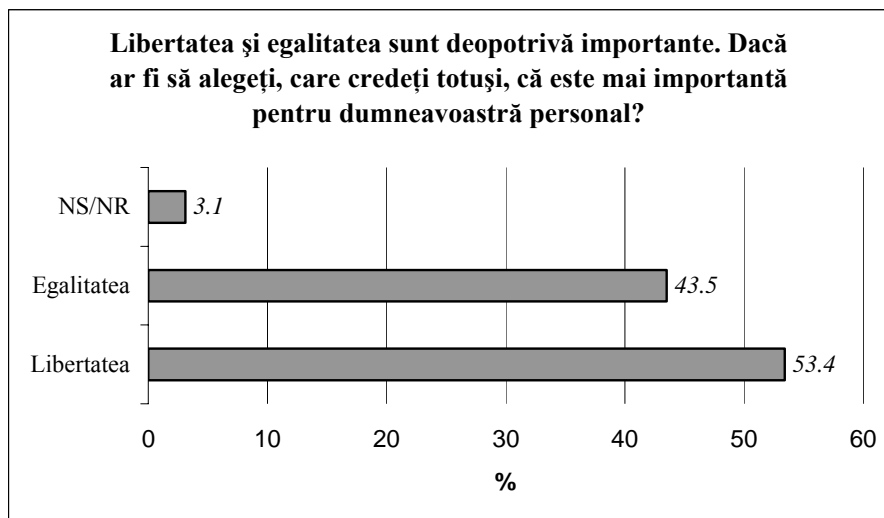
La întrebarea privind alegerea între libertate și egalitate am avut, totuși, o majoritate, chiar dacă foarte mică, în favoarea libertății. Aceasta dovedește orientarea culturii politice românești mai degrabă către etatism decât către colectivism, deși ambele sunt caracteristici dominante pentru opinia publică, chiar și în zonele urbane.

⁹ Sintagma (în engleză „core-value”) aparține lui Milton Rokeach și s-a bucurat de o lungă carieră în domeniul psihologiei sociale

¹⁰ Acest din urmă element de predicție fiind însă mai slab decât „egalitatea”

¹¹ Prin „reprezentări sociale” înțelegem mai mult decât credințele împărtășite, principiile organizatorice care furnizează un punct de referință comun pentru indivizi și comunități la un anumit moment din timp, prin aceasta permițând comunicarea între membrii comunității prin furnizarea unui cod pentru denumirea și clasificarea diverselor aspecte ale lumii din care fac parte și a istoriei individuale și de grup,

Fig.6 Opțiunea libertate/egalitate



Analizând în detaliu, tabloul indică o ambivalență remarcabilă față de economia de piață. Românii sprijină doar cu jumătate de gură privatizarea, sunt de acord că întreprinderile private sunt mai bine administrate decât cele de stat, însă par să creadă că această calitate superioară a managementului este un cost ce trebuie suportat de către angajați. Dacă ar trebui să facă o alegere, majoritatea românilor ar opta pentru munca la stat mai degrabă decât în sectorul privat. Cu alte cuvinte, aceștia sunt capitaliști rezervați. Realismul pare însă să câștige terene în fața prejudecăților, iar oamenii consideră că privatizarea este necesară și chiar singura soluție atunci când toate eșuează, în timp ce managementul privat este văzut de către majoritate ca fiind clar superior celui de stat: Însă, atâta timp cât există un sector de stat, chiar dacă prost gestionat, care oferă securitate și beneficii pentru un efort mult mai mic decât în sectorul privat, angajații vor alege în final aceste locuri de muncă, mai degrabă decât orice altă formă de muncă în sectorul privat sau în cel al întreprinderilor personale.

Fig. 7. Comparație între situația din domeniul întreprinderilor de stat și al celor private (%)

	Administrarea afacerilor private față de cele de stat	Tratamentul muncitorilor în sectorul de stat față de cel privat
Mai rău	15.1	40.1
La fel	16.8	20.4
Mult mai bine	55.2	28.2
NS/NR	12.9	11.3

Fig. 8. Dvs. personal unde ați prefera să lucrați?

Variabile	Frecvență	Procentaj %
La patron român	115	10.7
La patron străin	197	18.4
La stat	412	38.4
Întreprindere privatizată	38	3.5
Indiferent	183	17.1
În alta	26	2.4
NS/NR	102	9.5
Total	1073	100.0

Fig. 9. În general ați spune că până acum procesul de privatizare a ajutat sau nu economia românească?

Variabile	%
Privatizarea mai mult a adus pagube decât să ajute	32
Nici nu a ajutat, nici nu a produs pagube	28.7
Mai degrabă a ajutat sau a ajutat destul de mult	28.5
NS/NR	11.6
Total	100.0

Aceeași ambivalență este prezentă și la întrebarea privind soarta întreprinderilor provocatoare de arierate. Numai 3.4% sprijină deschis politica de acoperire de la buget a datoriilor, iar 26% sprijină re-eșalonarea. Majoritatea ar fi în favoarea privatizării rapide, însă, după cum se observă mai departe, românii au o înțelegere diferită a privatizării întrucât majoritatea lor (57% față de 40%) consideră că statul ar trebui să continue să aibă un cuvânt de spus în modul de funcționare a întreprinderilor după privatizare. În fine, 27% din populația urbană, majoritatea lor lucrând în sectorul privat, ar favoriza desființarea sectorului de stat care provoacă pierderi.

Fig. 10. Unii oameni spun că marea problemă a economiei românești o constituie întreprinderile de stat care nu-și plătesc datoriile cu anii. După părerea dvs., cum ar trebui procedat pentru a rezolva această problemă?

Variabile	%
Datoriile trebuie acoperite din bugetul de stat	3.4
Datoriile trebuie eșalonate	26.4
Trebuie forțate sau să fie declarate falite sau închise	26.8
Trebuie vândute (privatizate) cât mai repede	34.9
Altă soluție	1.9
NS/NR	6.6
Total	100.0

Fig. 11. Cât de departe ar trebui să meargă privatizarea?

Cu care din enunțurile de mai jos sunteți de acord	%
Proprietarii ar trebui să își conducă întreprinderile așa cum cred ei	39.2
Statul ar trebui să aibă un cuvânt de spus chiar și după privatizare	57.5
NA	3.3
Total	100.0

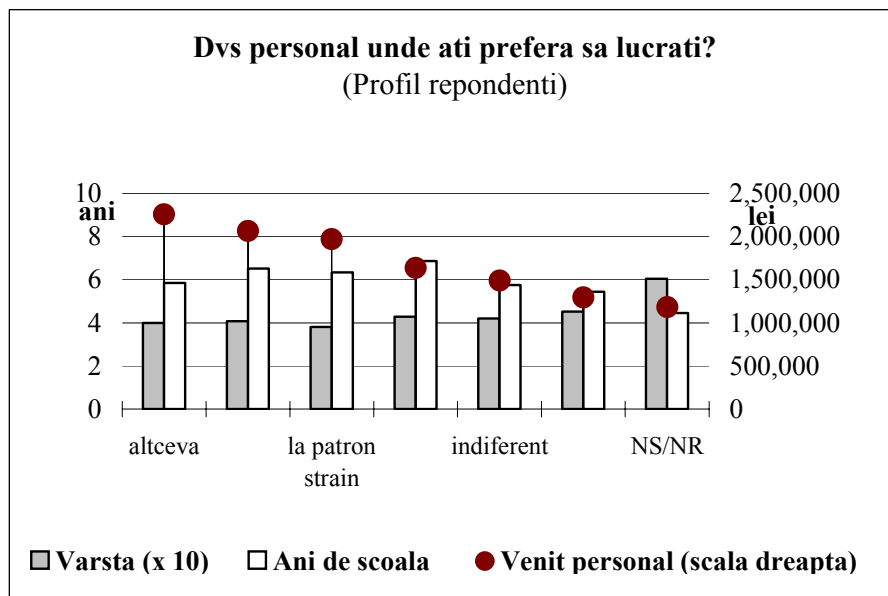
Fig. 12. : Încrucișare între variabilele: "Întreprinderea/firma la care lucrați este de stat, privată sau în curs de privatizare?" (1) / Dvs. cum credeți că este mai bine: patronii să conducă sau și statul să aibă ceva de spus (2)

%	(2)		
	Patronii să conducă firmele așa cum cred ei	Statul să aibă un cuvânt de spus	NS/NR
De stat	40.1	54.9	2.9
Privată	43.6	54.5	1.8
⊕ În curs de privatizare	42.4	56.1	1.5
Alt tip	28.6	71.4	
NS/NR	28.9	64.0	7.0
Medie	39.2	57.5	3.3

Atitudinile privitoare la aceste elemente de bază ale capitalismului necesită o analiză mai profundă. Oamenii care preferă să muncească în sectorul de stat sunt semnificativ mai săraci, mai în vârstă sau au un nivel mai scăzut de educație. (ANOVA 9,10)¹²

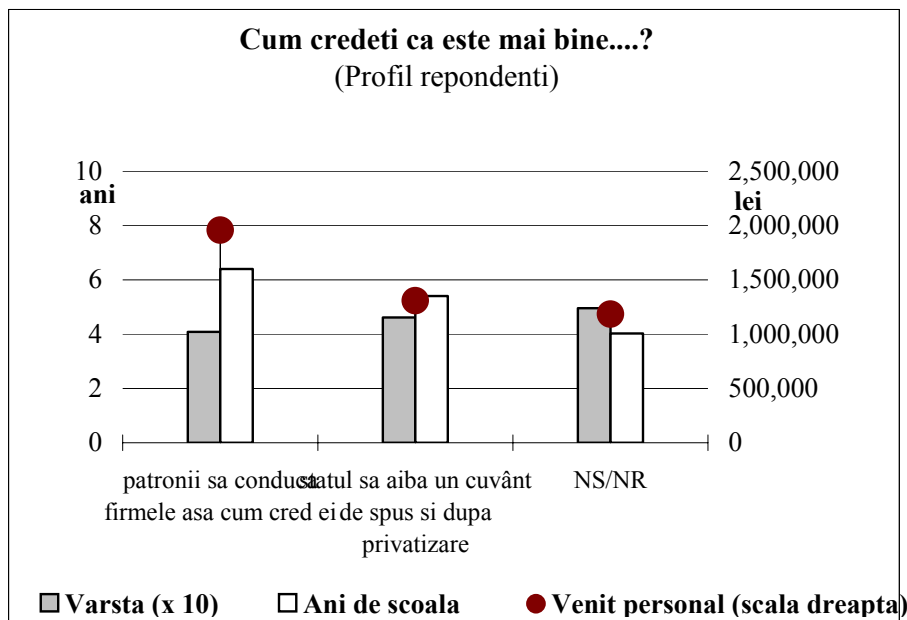
¹² Am comparat mediile de vârstă, ani de școlarizare și venit al fiecărei categorii de respondenți pe baza unei analize unilaterale ANOVA

Fig.13 Preferința pentru un loc de muncă la stat/privat în funcție de vârstă și venit.



Cei care susțin ideea că statul trebuie să aibă în continuare un cuvânt important de spus în administrarea afacerilor privatizate sunt, de asemenea, repondenții mai în vârstă și mai puțin educați. (ANOVA 6,3)

Fig.14 Opinia față de intervenția statului în întreprinderile privatizate, în funcție de vârstă și venit.



Tinerii sprijină semnificativ mai mult privatizarea. Cu cât nivelul de educație al repondenților crește, cu atât tolerează mai puțin constrângerile bugetare ascunse și sprijină mai mult restructurarea rapidă a companiilor, în special privatizarea lor. (ANOVA 7,8)

Fig.15 Opinia față de întreprinderile de stat cu datorii, în funcție de vârstă și venit

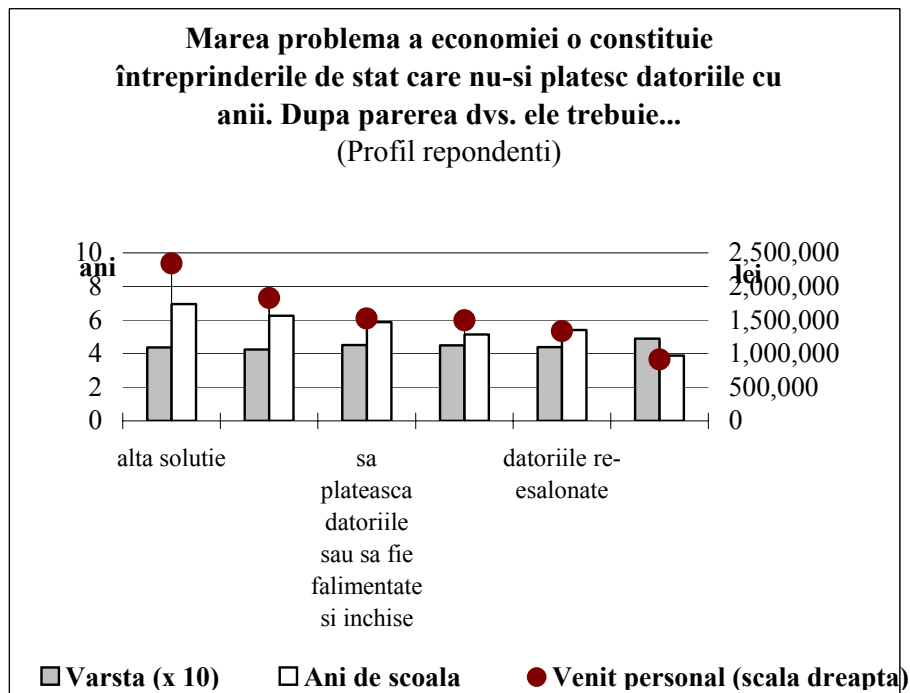


Fig. 16. Factorii care influențează sprijinul pentru privatizare

Variabile independente	Asociere și semnificație
Citește ziare	+ *
Urmărește televiziunea publică	- N/S
Urmărește televiziunea privată	- N/S
Vârsta	- ***
Dimensiunea orașului	- N/S
Educație	+ ***
Bunăstare	+ ***

Legendă: + semnifică o corelare pozitivă, - corelare negativă; * element cu capacitate semnificativă de predicție la $p < 0.1$; ** $p < 0.05$; *** $p < 0.001$ (***) = cea mai puternică asociere); N/S variabila nu s-a dovedit a avea valoare predictivă.

Sprijinul pentru privatizare în general este determinat de următorii factori:

- **Statut social superior.** Oamenii care sunt mai bine educați și o duc mai bine susțin privatizarea într-un procent semnificativ mai mare decât cei săraci și cu un nivel de educație slab. Întrucât în România nivelul de educație și cel de salarizare sunt puternic corelate, avem de-a face doar cu un singur grup. Educația este principalul mijloc de a

duce o viață prosperă acolo unde nici un alt tip de capital nu este la îndemână, iar numai cei care se bucură de un anumit standard de viață par înclinați a vedea privatizarea și economia de piață ca fiind ceva benefic în general.¹³

- **Factorii sociali.** Cu cât crește vârsta și cu cât scade frecvența citirii ziarelor (ca sursă de informație cu privire la situația economică și socială), cu atât sentimentele anti-capitaliste sunt mai puternice. Oamenii care se bazează pe televiziune și nu citesc ziarele sunt înclinați să dezaprobe privatizarea. Aceasta nu înseamnă că ziarele sunt mult mai capitaliste în orientări decât televiziunea. Mai degrabă, ceea ce se observă în acest caz este că sofisticarea intelectuală (asociată cu citirea ziarelor prin opoziție cu efortul superficial de a se uita la televizor) constituie un predictor mai bun pentru opinia favorabilă legată de privatizare.

Întorcându-ne la atitudinea mai generală față de dependență – aștepti de la stat sau te bazezi pe propriile puteri – putem observa următoarele caracteristici la dependența față de stat prin opoziție față de încrederea în sine:

1. **Dependenții față de stat sunt mai săraci și au un nivel de educație mai scăzut față de cei care se bazează pe ei înșiși.** Spre deosebire de modelele aplicabile la situațiile de conflict, averea personală se dovedește a fi un factor determinant. Oamenii care sunt mai educați, și prin urmare mai înstăriți, consideră că fiecare persoană este responsabilă pentru bunăstarea personală. Oamenii care se uită la televizor, prin opoziție cu cei care citesc ziarele – un alt indicator mai rafinat al nivelului de educație – sunt mult mai înclinați către dependența față de stat.
2. **Caracteristicile mediului economic și social contează.** Cei care se bazează pe ei înșiși trăiesc în general în orașe mari, iar cei care sunt dependenți de stat trăiesc în orașele mai mici. Mobilitatea forței de muncă și oportunitățile existente în orașele mai mari îi fac pe oameni să se simtă capabili de a face o alegere personală; slaba ofertă din orașele mai mici îi face să se bazeze mai mult pe stat. De fapt, aceasta este o dovadă directă că urbanizarea forțată promovată de regimul comunist ca politică pe termen lung nu a făcut decât să dea naștere la orașe neviabile, la locuri lipsite de oportunități de dezvoltare.
3. **Mediul de lucru contează.** Oamenii care lucrează în întreprinderile sau regiile neprivatizate așteaptă mai mult de la stat decât cei care lucrează în sectorul privat.

¹³ Acestea par să confirme modelul descris pentru întreaga regiune de către Szelenyi et al. „*Capitalism without capitalism*”

Fig. 17. Model explicativ: Încrederea în Stat

Variabile independente	Asociere și semnificație
Egalitate	+ ***
Acuză clasa politică	- *
Angajați la stat	+ **
Angajați în sectorul privat	N/S
Privatizarea sectorului de stat	- *
Citește ziare	N/S
Urmărește televiziunea publică	+ **
Urmărește televiziunea privată	+ **
Se bazează pe prieteni pentru informație	N/S
Vârstă	N/S
Oraș cu mai puțin de 100 000 locuitori	+ **
Oraș cu peste 100 000 locuitori	- **
Educație	- *
Bunăstare	- ***

Legendă: + semnifică o corelare pozitivă, - corelare negativă; * element cu capacitate semnificativă de predicție la $p < 0.1$; ** $p < 0.05$; *** $p < 0.001$ (***) = cea mai puternică asociere); N/S variabila nu s-a dovedit a avea valoare predictivă.

Concluzia desprinsă din modelele noastre este că dependența față de stat și capitalismul rezervat sunt un produs al reformei întârziată din România, favorizată de persistența unui sector de stat extins. În prezent, oamenii au o experiență care le permite să-și dea seama de faptul că managementul firmelor private este mai bun și că privatizarea este soluția viabilă economic. Totuși, chiar dacă își dau seama de acest lucru, păstrarea vechilor obiceiuri este mult mai ușoară decât adoptarea unei atitudini noi, inovatoare. Dependența românilor față de stat este o trăsătură dominantă a vieții noastre sociale, dar este încurajată chiar de către stat. Doar guvernul este cel care poate spori oportunitățile în orașele mici, create artificial; doar guvernul poate atrage atenția asupra faptului că existența oamenilor depinzând de veniturile și securitatea oferite de stat într-o industrie fără profit nu mai poate fi considerată o opțiune. Este necesară creșterea gradului de informare asupra posibilităților de angajare; plus o politică deliberată de încurajare a încrederii în sine.

Studiu de caz: Reșița

Românii susțin muncitorii, dar dezaprobă modul în care guvernul încearcă să rezolve criza

Potențialul general de conflict și atitudinea globală privind capitalismul și locul în societatea de piață sunt sugestive, dar testul cel mai grăitor este oferit de realitatea imediată. Atitudinea noastră privind statul și rolul său este testată

zilnic. Cazul-test cel mai important este CS Reșița discutat și în cele două numere EWR anterioare. Un număr de alte studii au încercat să stabilească gradul de acord sau dezacord al populației privind administrarea crizei de la Reșița. Studiul nostru a încercat să fie mai cuprinzător și să identifice cauzele sprijinului sau ale lipsei sprijinului pentru încercările guvernului de a rezolva criza de la Reșița.

Într-o primă etapă, am încercat să aflăm dacă oamenii sunt informați despre ce s-a întâmplat la Reșița. Cunoașterea acestui caz intens mediatizat a fost redusă la un procent de doar 33% din eșantion. 40% „doar au auzit despre” iar 25% nu dețin nici o informație. Majoritatea și-au exprimat opinia, indiferent de gradul de informare, sprijinind muncitorii români și sindicatele. 4,4% au sprijinit proprietarul străin al oțelăriei, o companie americană, 16% au considerat că ambele părți au dreptate, iar 5% au considerat că ambele părți sunt de vină pentru acest conflict.

Fig. 18

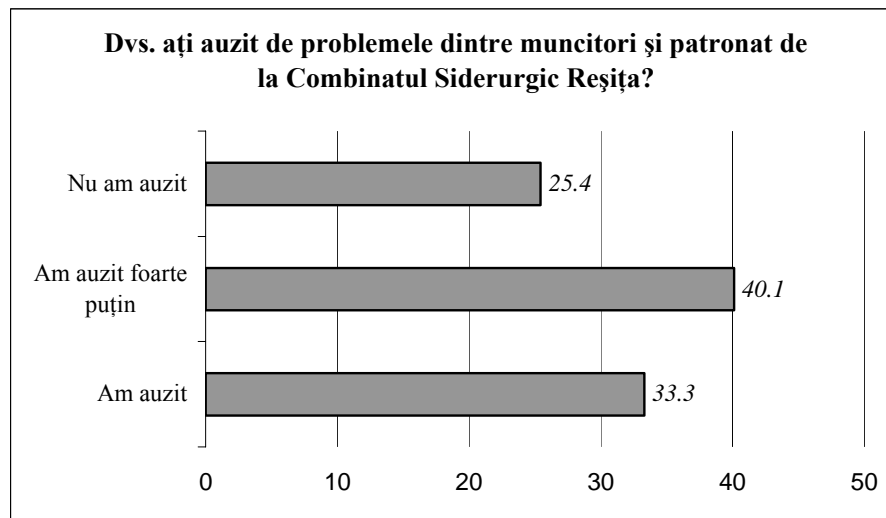
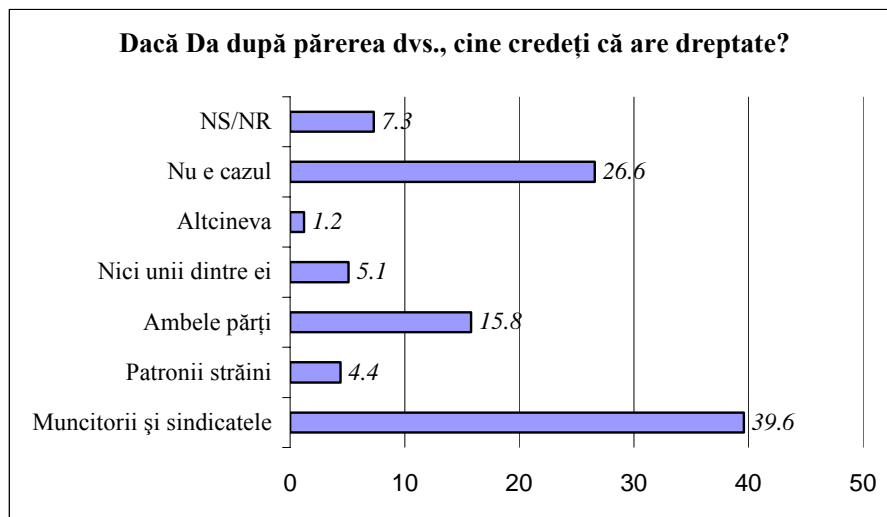


Fig. 19 Dacă Da după părerea dvs., cine credeți că are dreptate?



Susținerea acțiunii guvernului a fost mai reținută decât în studiile care au impus alegerea între aprobarea totală și dezaprobarea totală. Doar 11% din eșantion au fost în totalitate de acord cu modul în care guvernul încearcă să rezolve conflictul, în timp ce 37% consideră că încercarea guvernului a eșuat iar 19% dezaprobă în totalitate guvernul. În toate privințele, numărul celor care dezaprobă guvernul este mai mare decât numărul celor care îl aprobă.

Care sunt cauzele aprobării sau dezaprobării guvernului? Am testat câteva ipoteze:

- PARTIZANAT POLITIC.** Aprobarea guvernului are la bază partizanatul politic; cei care sprijină guvernul actual îl vor aproba într-un grad mai mare decât oponenții sau cei aflați într-o poziție neutră.
- PARTIZANAT SOCIAL.** Aprobarea guvernului are la bază sprijinul anterior al muncitorilor împotriva proprietarului străin. În acest caz va trebui să găsim o asociere pozitivă între cele două variabile ale modelului nostru.
- PREZENTAREA PRIN MEDIA.** Aprobarea sau dezaprobarea guvernului depinde de modul în care mass media prezintă cazul. Oamenii sunt influențați de modul în care sunt descrise evenimentele și tind să accepte interpretarea pe care media le-o oferă. În acest caz, (la nivele similare de educație și bunăstare) canalele de televiziune sau ziarele citite ar trebui să fie cele care să facă diferența.
- DEPENDENȚA DE STAT.** Oamenii se socializează în medii diferite și tind să adopte perspectiva dominantă a mediului sau a grupului social. Prin urmare ar fi de așteptat ca oamenii ce muncesc în sectorul privat să aibă o opinie diferită de a celor care muncesc în sectorul public.

5. **XENOFOBIE.** Faptul că proprietarul contestat de muncitori și sindicate a fost o companie străină poate să fi jucat un rol important în acest caz. La începutul tranziției, opinia publică s-a declarat împotriva străinilor sau a emigranților români care au cumpărat proprietăți de stat în România. Dacă aceasta atitudine mai este valabilă, ea ar putea explica de ce atât de mulți oameni și-au exprimat părerea în privința conflictului de la Reșița, deși au recunoscut că au foarte puține informații sau chiar deloc despre cele petrecute aici.

Pentru testarea acestor ipoteze am construit un alt model explicativ folosind ca variabilă subordonată o scară variind între aprobarea și dezaprobarea guvernului. Rezultatele au confirmat câteva din presupunerile noastre și au infirmat unele dintre ele.

1. **Partizanatul este un factor foarte important.** Oamenii care fie au aprobat guvernul în general, fie au susținut muncitorii au înclinat să aprecieze încercarea guvernului de a rezolva conflictul, în timp cei aflați pe o poziție neutră și oponenții au înclinat spre dezaprobare. Cele mai multe aprecieri în privința situațiilor de criză au la bază ideile preconcepute, pe baza cărora se formează o opinie imediată.
2. **Dar și xenofobia este un factor important...**Oamenii care au pus tranziția eșuată a României pe seama Vestului înclină să încuviințeze modul în care guvernul încearcă să rezolve conflictul.
3. **Ca și prezentarea mass media.** Cei care urmăresc programe TV private, spre deosebire de cei care urmăresc programe de stat tind să dezaprobe guvernul. Spre deosebire de media publică sau ziare, televiziunea privată a oferit câteva dezbateri în direct privind Reșița, oamenii având ocazia să asculte păreri întemeiate și să-și formeze propriile opinii. Aceasta se pare că a fi fost în detrimentul guvernului.
4. **Dependența față de stat este din nou un factor important.** Oamenii care lucrează în sectorul de stat sau majoritatea membrilor familiei lor lucrează în acest sector tind să nu aibă o atitudine atât de critică față de guvern. Cei care au atitudinea cea mai critică față de guvern sunt grupul de proprietari.

Fig. 20. Încrucișare între variabilele: "Ocupație"/Credeți că Guvernul României a făcut ceea ce trebuia pentru a rezolva situația la Reșița?

	%	Credeți că Guvernul României a făcut ceea ce trebuia pentru a rezolva situația la Reșița?		
		Sigur Nu	Nu tocmai, deși a încercat ceva	Sigur Da
Pensionar		27.6	53.6	18.8
Elev/student		34.5	58.6	6.9
Șomer/fără ocupație		30.0	42.5	27.5
Casnică		58.6	37.9	3.4
Municitor		27.6	52.9	19.4
Funcționar/tehnician		22.1	60.2	17.7
Ocupația	Personal cu studii superioare	20.5	67.0	12.5
	Patron/liber profesionist	46.9	53.1	
	Alta	50.0	37.5	12.5
	Total	28.4	55.3	16.2

Fig. 21. Guvernul a făcut tot ce era posibil pentru a rezolva conflictul de la Reșița?

	%
Cu siguranță DA	10.8
Nu chiar, în ciuda eforturilor	36.8
Cu siguranță NU	18.9
Nu știu / nici un răspuns	33.5
Total	100.0

Angajații români nu ajung la un acord cu conducerea în cazul unui eveniment. Cei mai mulți nu au încredere în conducere și în liderii de sindicat, având, totuși, o preferință pentru cei din urmă. Lipsa generală de coeziune socială, se manifestă și în interiorul firmelor. Deoarece cele mai multe companii sunt evaluate de repondenții noștri ca având o situație "nici rea, nici bună", nu este de mirare că managerii nu sunt respectați. De fapt, opinia oamenilor privind statutul acestor companii este identică cu opinia lor despre economia națională (cele două sunt foarte strâns legate): cele două abia mai rezistă, atunci când nu se află într-o situație deplorabilă.

Fig.22 Să ne gândim acum la situația dvs. personală. Starea materială a dumneavoastră și a gospodăriei dvs. poate fi calificată drept... ?

	%
Foarte proastă	9.7
Proastă	23.0
Nici bună, nici proastă	48.1
Bună	17.9
Foarte bună	0.7
NS/NR	0.7
Total	100.0

Fig. 23. Opinia subiectivă asupra situației din economie

Cum ați califica situația prezentă a economiei românești?	%
Economie foarte slabă sau slabă	68.9
Economie ezitând între bine și foarte bine	24.0
Economie în curs de dezvoltare	6.2
NS/NR	0.8
Total	100.0

Fig.24. Să ne gândim acum la o întreprindere /firmă pe care o cunoașteți bine. Ați spune că situația acestei firme este înfloritoare, echilibrată /stabilă sau mai curând proastă?

	%
Foarte proastă	25.3
Echilibrată	35.9
Înfloritoare	18.0
NS/NR	20.8
Total	100.0

Fig. 25. Evaluare subiectivă a performanțelor liderilor sindicali și conducerii (%)

În cazul unei întreprinderi pe care o cunoașteți ...	liderii sindicali fac o treaba utilă pentru salariați	Dar conducerea /patronatul din această întreprindere face o treabă utilă pentru salariați?
Foarte puțin utilă	29.0	30.2
Utilă	16.8	22.7
Foarte utilă	11.8	15.8
NS/NR	42.5	25.4
Total	100.0	100.0

Recunoașterea publică a bunăstării sociale

Atât politicienii cât și ziariștii sunt deseori înclinați să creadă că ceea ce fac sau scriu este foarte cunoscut, iar opiniile exprimate de oameni în sondajele de opinie trebuie, prin urmare, să fie legate de ceea ce au făcut sau scris. De fapt, lucrurile sunt total opuse în viața de zi cu zi: cei mai mulți oameni sunt prea ocupați sau prea indiferenți la principalele evenimente politice sau sociale, chiar atunci când acestea îi privesc în mod direct. Când li se cere o opinie, fie se bazează pe prejudecăți – atunci când problema îi impresionează profund - sau nu își exprimă nici o atitudine, cu alte cuvinte, ne oferă un răspuns total întâmplător și nu reflectă poziția lor reală cu privire la problema în cauză, deoarece chiar nu au nici o părere. Cunoașterea publică a politicilor guvernului trebuie să constituie, prin urmare, o problemă de interes general de fiecare dată când participarea populației este necesară pentru ca o politică să se bucure de succes.

Pentru a testa gradul de informare a populației chestionate am folosit trei măsurători diferite, pe lângă întrebarea dacă oamenii cunosc scandalul de la Reșița, care a fost capul de afiș pe toată perioada verii. Prin urmare, am început cu întrebarea dacă repondenții sunt preocupați de stadiul economiei naționale. În al doilea rând, am întrebat dacă oamenii cunosc pieța de muncă în profesia lor și, în al treilea rând, am întrebat dacă au informații despre schimbările actuale în sistemul de pensii. În final, am construit o scară „conștiinței politice” plecând de la aceste trei variabile și am încercat să explicăm ce îi determină pe oameni să fie mai mult sau mai puțin informați/interesați de evenimentele economice și sociale¹⁴.

Rezultatele confirmă presupunerile noastre inițiale: oamenii nu sunt prea interesați sau prea bine informați. Lipsa informației nu îi împiedică, însă, să fie sceptici: marea majoritate a oamenilor ignoră schimbările în sistemul de pensii, dar în același timp se îndoiesc că aceste schimbări vor aduce beneficii. Pe de altă parte, oamenii sunt foarte îngrijorați de situația economică, dar nu sunt informați despre piața de muncă. Puțini oameni folosesc surse de încredere, bazându-se, în schimb, pe canalele de televiziune sau discuții cu colegi sau prieteni.

Fig. 26. Interesul față de situația economică a țării

Sunteți interesat personal de situația economiei naționale?	%
Deloc sau foarte puțin	18.1
Interesat într-o oarecare măsură	27.8
Interesat sau foarte interesat	53.3
NS/NR	0.8
Total	100.0

¹⁴ The scale ranked respondents from the least aware/least concerned to the most aware/most concerned. We used in principal component analysis.

Fig. 27. Gradul de informare

Ați auzit de schimbările în sistemul de pensii?	%
Da, sunt la curent	31.3
Da, am auzit ceva	41.8
Nu este cazul	26.3
NS/NR	0.7
Total	100.0

Fig. 28. Dacă da, credeți că aceste schimbări sunt în avantajul oamenilor?

	%
Mai degrabă da	17.8
Mai degrabă nu	47.5
Nu este cazul	26.8
NS/NR	7.8
Total	100.0

Fig. 29. În general ați spune că sunteți la curent cu situația locurilor de muncă, astfel încât să vă puteți descurca în eventualitatea pierderii locului de muncă?

	%
Nu sunt deloc la curent	13.5
Nu prea sunt la curent	17.2
Oarecum la curent	18.6
Destul de informat	11.2
Foarte bine informat	4.3
Nu este cazul	33.9
NS/NR	1.2
Total	100.0

Fig. 30 Care este sursa principală a informațiilor dvs. privitoare la viața economică, pensii și locuri de muncă?

	%
Nu este cazul	3.9
Ziar local	6.9
Presă centrală	12.1
Televiziunea publică	26.2
Alte posturi TV	36.8
Radioul	4.1
Discuții cu colegii/prietenii	7.7
Oficiul Forțelor de Muncă	1.3
Altă sursă	0.9
Total	100.0

Restul, reprezentat de oamenii care au cea mai mare nevoie să fie informați despre reforma sistemului de asigurări sociale, știu foarte puțin sau nu știu deloc cum îi va afecta această reformă. Posturile private de televiziune, care

dau importanță foarte scăzută evenimentelor sociale sau economice, fiind mai mult orientate către divertisment, sunt, totuși, sursa principală de informare despre dezvoltarea socială și economică, urmate de televiziunea de stat și ziare.

Fig. 31 Factorii care influențează gradul de informare asupra reformei asigurărilor sociale

Variabile independente	Asociere și semnificație
Dimensiunea orașului	- N/S
Educație	+ ***
Venit	+ N/S
Vârstă	+ ***
Citește ziare	+ **
Urmărește televiziunea publică	+ *
Urmărește televiziunea privată	+ *
Se bazează pe prieteni pentru informație	+ **
Încredere în sine	+ **
Angajat în sectorul privat	+ **
Angajat al statului	+ N/S
Privatizarea sectorului de stat	+ N/S

Legendă: +semnifică o corelare pozitivă, - una negativă; predictor semnificativ la $p < 0.1$; $p < 0.05$; $p < 0.001$ (***) cea mai puternică asociere); N/S înseamnă că variabila nu s-a dovedit a avea o valoare predictivă ridicată

Concluzii: Opțiuni de politici publice

Principala concluzie a studiului nostru este faptul că guvernul este marele absent al efortului necesar pentru resocializarea românilor în scopul acordării unei șanse juste pentru aceștia în economia de piață. Nu numai că oamenii nu sunt conștienți de noile reguli ale jocului, dar se și hrănesc cu iluzii datorită persistenței unui sector de stat uriaș, deși falit. Percepția oamenilor că economia nu este într-un stadiu fericit este corectă, ca și nevoia unor acțiuni în sprijinul pieței, dar în același timp, aceștia consideră, plecând de la experiența celor zece ani, că o asemenea transformare poate fi întârziată la nesfârșit. Cu cât o familie depinde mai mult de stat, cu atât membrii acesteia devin mai neîncredători în sine și mai puțin întreprinzători, lărgind cercul vicios al dependenței față de stat. Aceasta, la rândul său, sporește frustrarea socială a indivizilor săraci care depind de stat și scepticismul general și neîncrederea în reforma sistemului de asigurări sociale, considerată a fi sortită eșecului chiar înainte de a se ști în ce constă.

Socializarea este un proces continuu care se desfășoară pe toată perioada maturității. Experiența de viață îndelungată în economia socialistă nu este un argument pentru ca oamenii să fie considerați condamnați la o existență la limita sărăciei, marginalizată. Dar dacă individul primește doar semnalul că dependența față de stat poate continua – deoarece oamenii urmează ceea ce

fac liderii, nu ceea ce spun – că privatizarea este ceva dubios și drepturile de proprietate sunt flexibile, aceasta nu va face decât să întărească atitudinile moștenite de la regimul anterior. Cu excepția scurtelor campanii electorale, în tranziția românească nu se fac campanii de avertizare la scară largă privind noile reguli ale jocului (așa cum a procedat guvernul polonez la începutul programului de privatizare). În timpul crizei de la Reșița mesajele venind de la liderii politici au avut cel mai înalt grad de incoerență și confuzie. Oamenii învață mai mult dintr-un caz ca Reșița, și din atitudinea guvernului în legătură cu acesta, decât în zece ani de studiu privind beneficiile privatizării. Dacă guvernul caută aliați în încercarea sa de a relansa economia, acest tip de semnale trebuie schimbat și ar trebui să inițieze cât mai repede o campanie extinsă pentru conștientizarea noilor reguli. Avem deja o întârziere de unsprezece ani.

ANEXE

Fig.

Variabile independente	Coefficient de regresie (Eroare standard)
BUNĂSTARE SUBIECTIVĂ	0.024 (0.042)
ȚARA MERGE ÎNTR-O DIRECȚIE GREȘITĂ	0.169 (0.067) **
EGALITATE	0.160 (0.060) **
VÂRSTĂ	0.002 (0.020)
DIMENSIUNEA ORAȘULUI	0.158 (0.031) ***
EDUCAȚIE	-0.027 (0.016) *
VENIT	0.003 (0.038)
TRAUMĂ SOCIALĂ	0.0131 (0.069) *

Legendă: +semnifică o corelare pozitivă, - una negativă; predictor semnificativ la $p < 0.1$; $p < 0.05$; $p < 0.001$ (***) cea mai puternică asociere); N/S înseamnă că variabila nu s-a dovedit a avea o valoare predictivă ridicată

Fig.

Variabile independente	Conflict între muncitori și patroni Coeficient de regresie (Eroare standard)
Dependența față de stat	-0.124 (0.128)
Egalitate	0.205 (0.170)
Citește ziare	-0.493 (0.169) **
Urmărește televiziunea publică	0.018 (0.156)
Urmărește televiziunea privată	0.036 (0.143)
Se bazează pe prieteni pentru obținerea de informații	0.310 (0.191)
Angajați la stat	0.091 (0.151)
Angajați în sectorul privat	0.215 (0.143)
Angajat al sectorului de stat privatizat	0.014 (0.237)
Încredere în stat	0.298 (0.163) *
Conflict între români-țigani	1.324 (0.153) ***
Oraș cu peste 100.000 de locuitori	0.332 (0.126) **
Educație	-0.009 (0.039)
Vîrstă	0.001 (0.006)
Venit	-0.105 (0.084)

Legendă: +semnifică o corelare pozitivă, - una negativă; predictor semnificativ la $p < 0.1$; $p < 0.05$; $p < 0.001$ (***) cea mai puternică asociere); N/S înseamnă că variabila nu s-a dovedit a avea o valoare predictivă ridicată

Variabile independente	Conflict între bogați-săraci Coeficient de regresie (Eroare standard)
Dependența față de stat	-0.012 (0.125)
Egalitate	0.417 (0.165) **
Citește ziare	-0.104 (0.161)
Urmărește televiziunea publică	0.264 (0.151) **
Urmărește televiziunea privată	-0.007 (0.135)
Se bazează pe prieteni pentru obținerea de informații	0.281 (0.183)
Angajați la stat	0.169 (0.142)
Angajați în sectorul privat	0.126 (0.138)
Angajat al sectorului de stat privatizat	-0.153 (0.222)
Încredere în stat	0.255 (0.158)
Conflict între români-țigani	1.045 (0.147) ***
Oraș cu peste 100.000 de locuitori	0.104 (0.120)
Educație	-0.009 (0.038)
Vîrstă	0.007 (0.006), + bivariate models only
Venit	-0.128 (0.081)

Legendă: +semnifică o corelare pozitivă, - una negativă; predictor semnificativ la $p < 0.1$; $p < 0.05$; $p < 0.001$ (***) cea mai puternică asociere); N/S înseamnă că variabila nu s-a dovedit a avea o valoare predictivă ridicată

Variabile independente	Conflic social (index) Coeficient de regresie (Eroare standard)
Dependența față de stat	-0.090 (0.092)
Egalitate	0.172 (0.054) **
Citește ziare	-0.094 (0.157)
Urmărește televiziunea publică	0.105 (0.150)
Urmărește televiziunea privată	0.045 (0.150)
Se bazează pe prieteni pentru obținerea de informații	0.146 (0.159)
Angajați la stat	0.115 (0.085)
Angajați în sectorul privat	0.132 (0.083)
Angajat al sectorului de stat privatizat	0.031 (0.122)
Încredere în stat	0.009 (0.092)
Conflict între români-țigani	0.531 (0.052) ***
Oraș cu peste 100.000 de locuitori	0.021 (0.024)
Educație	0.004 (0.013)
Vîrstă	0.001 (0.002)
Venit	-0.048 (0.029)

Legendă: +semnifică o corelare pozitivă, - una negativă; predictor semnificativ la $p < 0.1$; $p < 0.05$; $p < 0.001$ (***) cea mai puternică asociere); N/S înseamnă că variabila nu s-a dovedit a avea o valoare predictivă ridicată

Fig

Variabile independente	Coeficient de regresie (Eroare standard)
Citește ziare	0.190 (0.108) *
Urmărește televiziunea publică	-0.158 (0.101)
Urmărește televiziunea privată	-0.096 (0.093)
Vîrstă	-0.005 (0.002) **
Dimensiunea orașului	-0.017 (0.031)
Educație	0.052 (0.016) ***
Venit	0.144 (0.036) ***

Legendă: +semnifică o corelare pozitivă, - una negativă; predictor semnificativ la $p < 0.1$; $p < 0.05$; $p < 0.001$ (***) cea mai puternică asociere); N/S înseamnă că variabila nu s-a dovedit a avea o valoare predictivă ridicată

Variabile independente	Încredere în stat Coeficient de regresie (Eroare standard)
Egalitate	1.450 (0.151) ***
Acuză clasa politică	-0.248 (0.147) *
Angajați la stat	0.310 (0.131) **
Angajați în sectorul privat	-0.104 (0.122)
Angajat al sectorului de stat privatizat	-0.364 (0.216) *
Citește ziare	-0.011 (0.157)
Urmărește televiziunea publică	0.383 (0.142) **
Urmărește televiziunea privată	0.254 (0.130) **
Se bazează pe prieteni pentru obținerea de informații	0.052 (0.171)
Vîrstă	0.004 (0.005)
Oraș sub 100.000 locuitori	0.312 (0.119) **
Oraș cu peste 100.000 locuitori	-0.257 (0.135) **
Educație	-0.069 (0.037) *
Venit	-0.330 (0.094) ***

Legendă: +semnifică o corelare pozitivă, - una negativă; predictor semnificativ la $p < 0.1$; $p < 0.05$; $p < 0.001$ (***) cea mai puternică asociere); N/S înseamnă că variabila nu s-a dovedit a avea o valoare predictivă ridicată

Fig.

Variabile independente	Coefficient de regresie (Eroare standard)
Dimensiunea orașului	-0.014 (0.035)
Educație	0.097 (0.019) ***
Venit	0.027 (0.039)
Vârstă	0.020 (0.003) ***
Citește ziare	0.706 (0.282) **
Urmărește televiziunea publică	0.534 (0.278) *
Urmărește televiziunea privată	0.373 (0.282)
Se bazează pe prieteni pentru obținerea de informații	0.763 (0.285) **
Încredere în stat	0.178 (0.076) **
Angajați la stat	0.284 (0.142) **
Angajați în sectorul privat	0.207 (0.145)
Angajat al sectorului de stat privatizat	0.027 (0.194)

Legendă: +semnifică o corelare pozitivă, - una negativă; predictor semnificativ la $p < 0.1$; $p < 0.05$; $p < 0.001$ (***) cea mai puternică asociere); N/S înseamnă că variabila nu s-a dovedit a avea o valoare predictivă ridicată