

Demografia: O bombă cu efect întârziat?

Institutul Național de Studii Economice și Statistică a început să facă publice rezultatele finale ale recensământului populației din 2002. Conform acestor date, România a pierdut peste 1 milion de locuitori, sau 4,2% din populație, de la recensământul anterior din 1992. Mai mult, extrapolând tendințele, Institutul prognozează că până în 2020 populația României va scădea cu încă 1,8 milioane de locuitori. Rezultatele au dat naștere unui val public de teamă și îndoială asupra direcției în care se îndreaptă țara. Întrebarea la care încearcă să răspundă acest articol este cât de îngrijorătoare sunt aceste date și ce anume se poate face în privința lor. Tendințele demografice sunt greu de controlat prin intervenții guvernamentale deoarece ele reflectă transformări culturale și sociale de profunzime. Este recomandabil deci ca politicile publice să se adapteze în funcție de aceste date, în special prin introducerea unor stimulente în cadrul sistemului de asigurări sociale. Integrarea în Uniunea Europeană va acutiza aceste probleme datorită mobilității crescute a tinerilor educați și ne va forța să găsim în cele din urmă soluții pentru zonele rurale subdezvoltate.

EVOLUȚII

Motive de îngrijorare

Dincolo de disconfortul produs de sentimentul de a fi un soi de specie pe cale de dispariție, îngrijorarea publică față de scăderea populației este legată în special de fenomenul de îmbătrânire și, drept urmare, de viabilitatea sistemului de asigurări sociale (sistemul de pensii în primul rând). În plus, mulți analiști percep ponderea ridicată și în creștere a populației rurale ca o frână pentru dezvoltarea economică și un punct vulnerabil în cadrul procesului de lărgire europeană. Nu în ultimul rând, speranța de viață și rata mortalității românilor sunt mai deteriorate decât cele ale vecinilor din Europa Centrală și de Est, fără a mai lua în considerare indicatorii similari din UE.

Scăderea populației

Scăderea drastică a populației are două cauze. Pe de o parte este fenomenul emigrației. Acesta a atins punctul maxim la începutul

deceniului trecut, imediat după schimbarea de regim din 1989, pentru a se stabili ulterior la un nivel scăzut. Principala cauză a scăderii populației vine din creșterea naturală negativă. Ratele de naștere și cele de fertilitate s-au prăbușit după 1989. În contrast, rata mortalității (în special masculine) a crescut, posibil și datorită stresului tranziției. Speranța de viață la naștere a scăzut de-a lungul anilor '90, cu un maxim atins în 1996, revenindu-și ușor ulterior.

Câțiva indicatori vitali sunt prezentați în Fig. 1. Populația României este acum la nivelul celei din 1980. Vârful a fost atins în 1990, după care populația a început să scadă din cauza unei intense emigrații. Creșterea naturală a rămas pozitivă până în 1991, dar a trecut pe negativ din acel an. Pe măsură ce valul de emigrație a stagnat în a doua jumătate a anilor '90, creșterea naturală negativă a trecut pe primul loc ca principală cauză a scăderii populației. Creșterea naturală are la rândul ei două componente – rata nașterilor și rata mortalității. Rata nașterilor a suferit o descreștere continuă din 1989. Mortalitatea a crescut după 1989 (în special din cauza unei substanțiale căderi în speranța de viață masculină), și a atins vârful în 1995, redresându-se după aceea.

Fig. 1. Dinamica populației

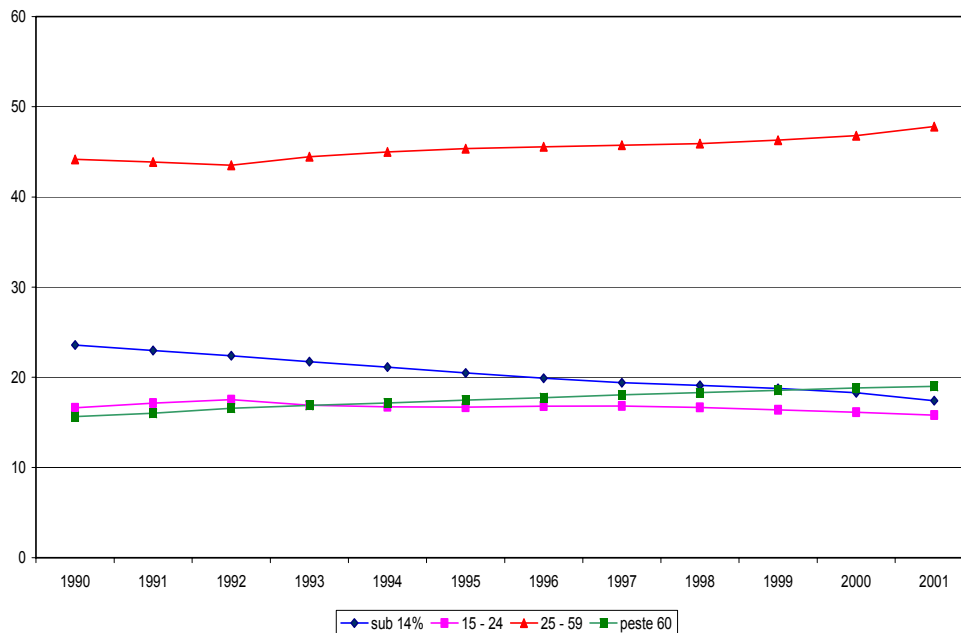
	1981	1985	1989	1990	1992	1993	1995	1996	1997	1998	1999	2000	2001
Populație totală	22.352.	22.724.	23.151.	23.206.	22.788.	22.755.	22.680.	22.607.	22.545.	22.502.	22.458.	22.435.	22.392.
	635	836	564	720	969	260	951	620	925	803	022	205	000
Rata nașterilor (la '000)	17,0	15,9	15,8	13,6	11,5	11,1	10,4	10,2	10,5	10,5	10,4	10,5	9,8
Rata mortalității (per '000)	10,0	10,9	10,6	10,7	11,7	11,7	12,0	12,7	12,4	12,0	11,8	11,4	11,6
Emigranți (număr de persoane)	-	-	-	96.	31.	18.	25.	21.	19.	17.	12.	14.	-
				929	152	446	675	526	945	536	594	753	
Speranța de viață la naștere (ani) – total	69,60	69,70	69,76	69,78	69,48	69,40	68,95	69,24	69,1	69,4	69,9	70,6	71,3
Masculin	66,83	66,81	66,59	66,56	65,88	65,70	65,19	65,46	65,2	65,5	66,1	67	67,7
Feminin	72,40	72,65	73,05	73,17	73,32	73,36	73,00	73,32	73,0	73,3	73,7	74,2	74,8

Sursa: INSSE

Îmbătrânirea populației

Procentual, populația de peste 60 de ani a depășit proporția celor care au sub 15 ani în 2000 – ultimii au scăzut în 10 ani de la aproape un sfert din populație la mai puțin de 18% (Fig. 2). Coroborat cu o rată scăzută a nașterilor și o speranță de viață îmbunătățită, rezultatul ar putea fi o accelerare a îmbătrânirii populației.

Fig. 2 Dinamica populației în funcție de grupele de vârstă
%



Sursa: INSSE

Populația rurală

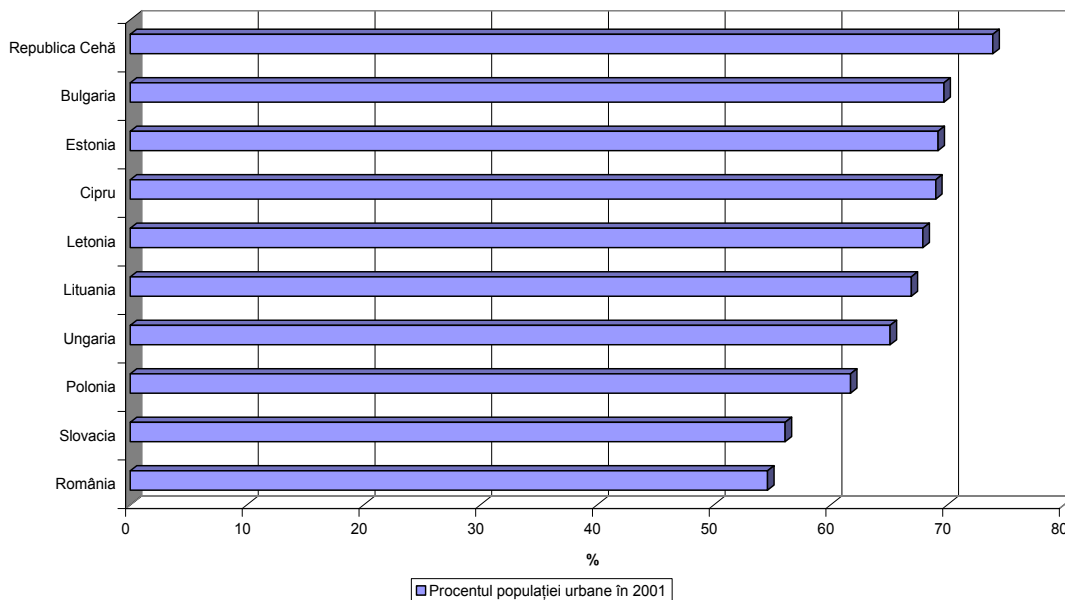
Procentual, populația care trăiește în zona rurală a cunoscut o creștere surprinzătoare (vezi fig. 3). România are procentul cel mai mare de populație care locuiește în mediul rural din Europa Centrală și de Est și cu mult peste procentul vest european (sub 20%). Figura 4 prezintă datele comparative pentru 2001 - România are procentul cel mai scăzut de populație urbanizată dintre țările candidate la integrarea în UE. Aceste date comparative nu trebuie să fie absolutizate deoarece definirea termenilor urban și rural variază de la o țară la alta. Pe de altă parte, în România există tendința de a ridica mici localități rurale la statutul de orașe, crescând astfel artificial procentul de populație care trăiește în mediul urban.

Fig. 3. Dinamica urban / rural în cadrul celor două recensăminte

	2002		1992		2002 în % față de 1992
	Persoane	%	Persoane	%	
Total	21,698,181	100.0	22,810,035	100.0	95.8
Urban	11,436,736	52.7	12,391,819	54.3	92.3
Rural	10,261,445	47.3	10,418,216	45.7	98.5

Sursa: INSSE

Figura 4 - Procentul populației urbane în țările Europei Centrale și de Est
- date pentru 2001



Sursa: INSSE, *Canstat 4/2002*

La câteva luni după recensământul populației, Institutul Național de Statistică a efectuat un recensământ agricol. Rezultatele acestui recensământ vor fi folosite pentru determinarea sprijinului PAC (Politicii Agricole Comune) după aderarea României la Uniunea Europeană. Recensământul agricol, utilizând o altă metodologie decât recensământul populației a găsit că doar 28.3% din cadrul populației active lucrează în agricultură. Deși comparativ cu datele celorlalte țări europene acesta este un procent mare, pentru România este mult mai mic decât se aștepta. Premierul nu a fost foarte fericit cu modul în care a fost efectuat acest recensământ și i-a reproșat public acest lucru președintelui Institutului Național de Statistică (INSSE), care ulterior și-a dat demisia. Controversa asupra acestei revizii drastice a statisticilor oficiale este astfel probabil să continue.

Locuințe

Există și vești bune cu privire la rezultatele recensământului populației. Acestea se referă la situația locativă, unde scăderea populației combinată cu o intensificare a construcției de locuințe a dus la o creștere accentuată a suprafeței de locuit pe persoană (vezi fig. 5). Mai mult, creșterea numărului gospodăriilor și scăderea numărului de persoane care le habitează sugerează faptul că tinerii au fost capabili să își părăsească casele părințești mai devreme decât generațiile anterioare.

Fig. 5. Condițiile de locuire s-au îmbunătățit

	2002	1992	2002 în % față de 1992
Numărul gospodăriilor	7.392.131	7.288.676	101,4
Număr mediu de persoane pe o gospodărie	2,89	3,07	94,1
Numărul clădirilor	4.846.572	4.491.565	107,9
Numărul locuințelor	8.110.407	7.659.003	105,9
Numărul camerelor de locuit	20.702.994	18.847.496	109,8
Suprafața camerelor de locuit - mii m.p.	304.253,2	258.518,3	117,7
Suprafața locuibilă pe o locuință - m.p.	37,5	33,8	110,9
Suprafața locuibilă pe o persoană - m.p.	14,2	11,5	123,5

Sursa: INSSE

Evaluarea datelor

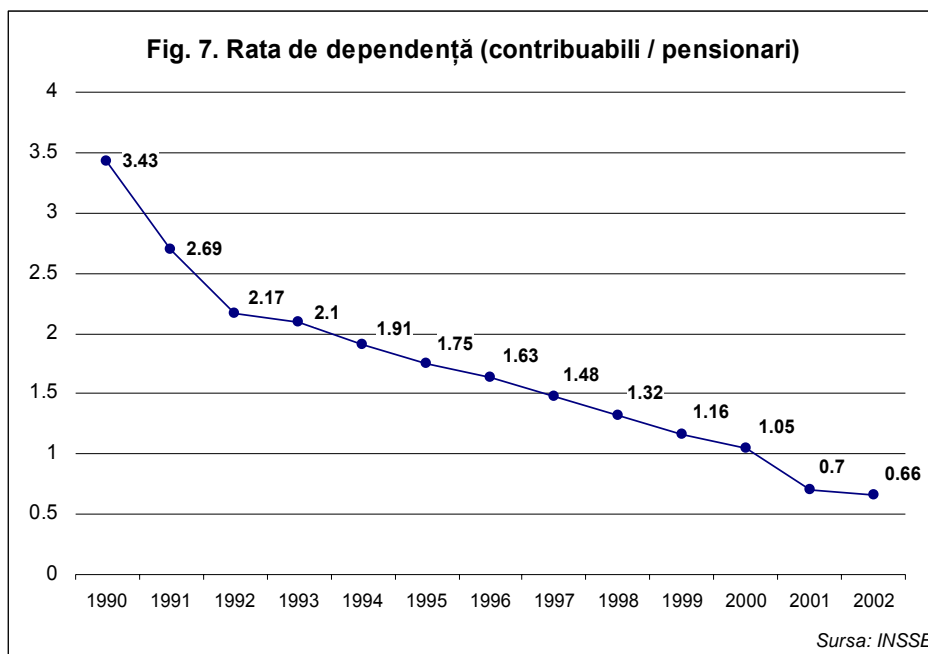
Tendențele demografice sunt îngrijorătoare, dar trebuie judecate în perspectivă. Dacă facem comparația cu celelalte țări ale Europei Centrale și de Est, populația României nu este nici mai bătrână și nici nu înregistrează o scădere mai accentuată. Nici rata demografică de dependență nu este mai proastă decât a vecinilor noștri. Pentru exemplificare vezi **Fig. 6**. Atât în ceea ce privește procentul tinerilor sub 14 ani, cât și al populației peste 60 de ani, România nu face figură aparte.

Fig. 6. Populația pe grupe de vârste în cadrul țărilor candidate la UE

%(date pentru 2001)	Bulgaria	Cipru	Rep Cehă	Estonia	Ungaria	Letonia	Lituania	Polonia	România	Slovenia	Slovacia
Total	100	100	100	100	100	100	100	100	100	100	100
- 14	14,6	21,5	15,9	17,2	16,3	16,6	19,0	18,2	17,4	15,4	18,6
15 - 24	13,9	15,5	14,6	14,9	14,1	14,8	14,6	16,9	15,8	14,2	16,8
25 - 59	49,0	46,9	50,9	46,3	49,0	46,7	46,9	48,1	47,8	50,7	48,9
60 +	22,5	16,1	18,6	21,6	20,6	21,9	19,5	16,8	19,0	19,7	15,7

Sursa: INSSE

Scăderea populației în sine nu este în mod necesar un dezastru. Viziunea conform căreia o populație numeroasă reprezintă o sursă de putere națională este depășită. Legătura ei cu prosperitatea națională (per capita) este discutabilă. Cu adevărat problematic este numărul mare de beneficiari ai asigurărilor sociale, raportat la numărul celor care contribuie la plata lor. Dintr-un total de peste 10 milioane de persoane active, doar 4 milioane sunt angajați cu contracte de muncă și prin urmare plătesc contribuții la asigurările sociale. Figura 7 demonstrează evoluția acestui indicator crucial după 1990. Dacă la început ne găseam într-o situație sănătoasă în care numărul angajaților îl depășea pe cel a pensionarilor de aproape trei ori, în 2000 cele două grupuri erau aproximativ egale, pentru ca tendința de scădere să continue și după acest an. Doi factori s-au manifestat în acest caz. Pe de o parte, numărul angajaților a scăzut, pe măsură ce din ce în ce mai mulți oameni au intrat în șomaj sau, în special, au trecut în economia subterană sau au lucrat pe baza convențiilor civile – fără să mai plătească contribuțiile la asigurările sociale. Un alt factor la fel de important este reprezentat de pensionările timpurii masive (de multe ori folosite ca o alternativă la intrarea în șomaj) sau pensionările pe caz de boală (de multe ori frauduloase). Această situație are însă puțin de a face cu tendințele demografice, ținând mai mult de climatul economic, structura de stimulente și aplicarea legii.



Scăderea populației nu este în sine un dezastru. Aceasta se datorează în principal ratei scăzute a natalității

Scăderea populației este cauzată în principal de o rată scăzută a fertilității. Această tendință este greu de schimbat deoarece reflectă schimbări sociale profunde. Mulți analiști au legat declinul ratei fertilității de problemele sociale și economice specifice perioadei de tranziție. O îmbunătățire a climatului economic va duce probabil la o creștere a dorinței oamenilor de a avea copii. Dar descreșteri similare ale ratei fertilității au cunoscut și celelalte țări ale Europei Centrale și

de Est (ECE) care au trecut mai bine prin perioada de tranziție, tendințe similare înregistrându-se și în societățile occidentale bogate. **Fig. 8** arată că dintre țările ECE România are cea mai ridicată rată a nașterilor.

Fig. 8 Creșterea naturală în cadrul țărilor din ECE – date pentru 2001

	Bulgaria	Cipru	Republica Cehă	Estonia	Ungaria	Letonia	Lituania	Polonia	România	Slovenia	Slovacia
Nou-născuți vii / 1000 de locuitori	8,5	11,6	8,9	9,3	9,5	8,3	9,1	9,5	9,8	8,8	9,5
Creșterea naturală la 1000 de locuitori	-5,8	4,8	-1,7	-4,3	-3,4	-5,7	-2,5	0,1	-1,8	-0,5	-0,2

Sursa: INSSE

Datele statistice arată de asemenea că românii se căsătoresc mai târziu și au copii mai târziu. Anul 2000, cu 135.800 de căsătorii, înregistrează cea mai scăzută rata a căsătoriilor (6,1 la 1000 de locuitori) din perioada postbelică. Factorii care țin de stilul de viață au probabil o importanță la fel de mare pentru acest tip de alegeri, ca și situația economică. O dovadă în acest sens este faptul că doar 5% din copii sunt născuți de mame care au absolvit educația superioară sau liceală. Dacă ținem cont de faptul că românii înregistrează o corelație înaltă între nivelul de educație și venit, aceste date sugerează că există o corelație negativă între venit și numărul copiilor.

După 2005 populația activă (atât economic cât și din punct de vedere al fertilității) va include generațiile născute după 1989, cu mai puțini indivizi. În combinație cu rata scăzută a fertilității, rezultatul va duce la nașteri și mai puține și la o rată a dependenței demografice mai înaltă (numărul dependenților raportat la populația activă).

Situația economică mai bună va avea un impact pozitiv clar asupra speranței de viață. Comparativ cu țările din cadrul UE și chiar față de țările ECE, România are o speranță de viață foarte scăzută (vezi **Fig. 9**).

Fig. 9. Speranța de viață în cadrul țărilor ECE – date pentru anul 2001

		Bulgaria	Cipru	Republica Cehă	Estonia	Ungaria	Letonia	Lituania	Polonia	România	Slovenia	Slovacia
Speranța de viață la naștere (ani)	M	68.6	76.1	72.14	64.73	68.15	65.2	65.9	70.2	67.69	72.1	69.54
	F	75.3	81.0	78.45	76.22	76.46	76.6	77.4	78.4	74.84	79.6	77.60
Speranța de viață la vârsta de 65 de ani (în ani)	M	13.0	16.5	14.00	12.6	13.04	12.5	13.3	13.9	13.38	14.2	13.53
	F	15.6	19.1	17.13	17.2	16.74	17.8	17.7	17.7	16.00	18.2	17.14

Sursa: INSSE

Anii '90 s-au dovedit a fi extrem de duri mai ales în ceea ce-i privește pe bărbați, speranța lor de viață înregistrând o scădere. Tendința este în acest moment pozitivă. O situație economică îmbunătățită și stabilă va permite o creștere a speranței de viață (atât datorită factorilor psihologici cât și datorită creșterii cheltuielilor pentru sistemul de sănătate). Oricât de binevenită ar fi o asemenea evoluție, ea va contribui însă la îmbătrânirea populației, înrăutățind și mai mult rata dependenței demografice.

Ce putem să facem?

Îmbunătățirea ratei de dependență

Adevărata problemă este rata ridicată de dependență – cauzată de guvernarea ineficientă

Oricât de îngrijorătoare poate fi pe termen lung deteriorarea ratei demografice de dependență, problemele actuale ale sistemului de securitate socială – în special pensiile – se datorează unui număr scăzut de contribuabili. Vârsta oficială de pensionare trebuie să crească în următorii 13-15 ani de la 62 pentru bărbați și 57 pentru femei, la 65 de ani pentru ambele categorii. Trebuie să ținem cont de faptul că pensionarii români sunt relativ tineri, mulți dintre ei pensionându-se înainte de limita oficială, fie pe motive medicale, fie prin diferite scheme de pensionare timpurie. Aceste practici trebuie să fie oprite, iar actele de corupție asociate cu multe din pensionările pe caz de boală/handicap trebuie eliminate pentru ca efectele acestei legi să se facă simțite.

Elementele cheie sunt reprezentate de sistemul de stimulente care va fi creat. O bună politică guvernamentală ar trebui să îi determine pe oameni să muncească mai mult (și să contribuie astfel mai mult), să își acopere singuri în mai mare măsură propriile necesități și să depindă mai puțin de schemele publice, predispuse la riscuri politice (în special *free riding* – tendința de dobândi beneficii pentru care nu plătești). În mod general, acest lucru se poate realiza printr-o conectare mai strânsă a nivelului beneficiilor față de contribuțiile plătite în sistem. În cazul pensiilor, un sistem bazat pe capitalizare ar asigura stimulentele necesare. Din nefericire, guvernul se îndreaptă spre punerea în practică a unei pensii voluntare suplimentare ocupaționale, pensie a cărei viabilitate este pusă sub semnul întrebării de dependența față de soarta firmei angajatoare și de faptul că a fost elaborată sub influența excesivă a sindicatelor. Schema de pensii obligatorii, cu capitalizare, proiect mult mai viabil susținut de Banca Mondială, pare a fi fost abandonată.

În mod similar, în cazul îngrijirii sănătății, asigurări suplimentare private, sau chiar conturi de economii pentru cheltuieli de sănătate (eventual neimpozitate) ar putea să rezolve problema. Asigurarea unor stimulente fiscale pentru pensionarii care muncesc după ce se pensionează ar putea de asemenea să îi încurajeze pe unii dintre „tinerii” pensionari să se reîntoarcă la muncă.

Îmbunătățirea ratei fertilității

Așa cum am menționat anterior în articol, suntem sceptici față de posibilitatea ca decizia familiilor de a avea sau nu copii să fie ușor influențată de o politică guvernamentală – cel puțin într-un regim democratic. Un climat economic mai bun ar putea într-o oarecare măsură să facă acest lucru. Guvernul intenționează să mărească alocația pentru copii până la 10% din salariul mediu net. Acest lucru este binevenit din perspectiva luptei împotriva sărăciei. În România, numărul copiilor este cel mai bun predictor al unei familii care trăiește în sărăcie. O creștere a valorii alocației va ameliora soarta copiilor din familiile sărace. Dar oamenii săraci vor fi încurajați să aibă copii. Nivelul de educație atins de un copil este corelat cu cel al părinților acestuia. O bună politică ar trebui să îi determine pe cei mai educați și cu câștiguri mai mari să își întemeieze o familie. Așa cum am discutat mai sus, exact această categorie de oameni amână decizia de a avea copii. Este puțin probabil ca rata de creștere a alocației pentru copii să aibă vreo influență asupra deciziilor luate de această categorie. Mai mult, mamele cu venituri ridicate vor fi negativ afectate de introducerea de anul viitor a unui plafon (scăzut) pentru alocațiile de maternitate. Reforma sistemului de învățământ a eliminat treptat în ultimii ani serviciile extra-curriculare din cele câteva școli în care acestea au supraviețuit la începutul tranziției (ca asigurarea meselor sau programului prelungit). Exact acest tip de servicii erau de mare ajutor mamei care lucrau și care nu duceau atât lipsă de bani, cât de timp. *În concluzie, politicile guvernamentale nu par a fi extrem de coerente sau raționale, din moment ce descurajează femeile care au venituri ridicate să devină mame, întărind astfel o tendință (negativă) naturală deja existentă.*

O altă politică guvernamentală îndoielnică este planificata introducerea a unor beneficii suplimentare pentru mamele singure. Este evident că femeile care își cresc singure copiii sunt într-o situație vulnerabilă, luând în considerare atât bunăstarea lor proprie cât și a copiilor lor. Există însă serioase întrebări față de această abordare. Statisticile demografice arată că oamenii amână căsătoria sau chiar o evită - aproape o treime din cupluri nu își vor legaliza legătura. Astfel, utilizarea stării civile a femeii ca indicator nu va conduce la identificarea corectă a mamei singure. Pe de altă parte, condiționarea anumitor beneficii de statutul de femeie nemăritată ar putea avea ca efect încurajarea destinatarilor acestei politici de a nu se mai căsători, rămânând astfel în starea lor de vulnerabilitate.

Emigrația

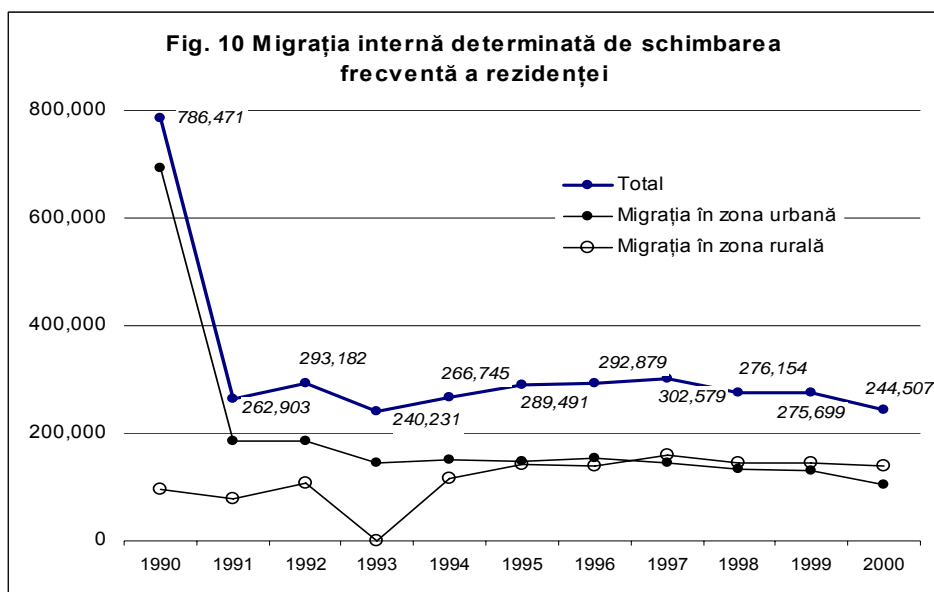
Statisticile arată că emigrația a scăzut în ultimii ani. Eliminarea vizelor pentru intrarea în UE nu a avut ca efect un val masiv de emigrație, iar majoritatea celor care pleacă sunt angajați într-o migrație circulară, sezonieră. Aceștia sunt însă emigranții legali. Emigrația ilegală nu poate fi măsurată cu exactitate, dar este estimată a fi ridicată.

Oamenii vor trebui să înfrunte situația de fapt – să rămână (sau să se întoarcă) în România și să lucreze o perioadă mai lungă de timp

Acest calm aparent ar putea fi tulburat de intrarea în UE, care, după liberalizarea completă a mișcării lucrătorilor, va îmbunătăți radical mobilitatea muncitorilor români. Cei care vor profita de acest lucru vor fi probabil tinerii educați care știu limbi străine. Emigrația lor va pune probleme mari societății românești. În pofida discursurilor publice despre nevoia (re)integrării tinerilor intelectual talentați, mulți dintre ei întorși de la burse din străinătate pentru un viitor nesigur, puține lucruri s-au realizat până în prezent. Integrarea europeană va obliga societatea românească să găsească stimulente pentru a-și păstra acasă cei mai dotați și mobili membri.

Rezolvarea supradimensionării sectorului rural

Cea mai gravă problemă pentru integrarea europeană a României este proporția uriașă de populație rurală. Migrarea de la oraș la sat a fost o strategie de supraviețuire în tranziție, prin refugiarea în economia rurală mai ieftină, doar parțial bazată pe bani și dominată de agricultura de subsistență. Este foarte îngrijorător faptul că procesul a luat proporții după 1997, când pentru prima dată migrația internă totală a avut sensul rural-urban (vezi **Fig. 10**).



Sursa: INSSE

Sărăcia este endemică în zonele rurale. Satele românești au aproape în totalitate indicatori de dezvoltare umană mai slabi în comparație cu orașele. Un climat economic mai bun va inversa de asemenea fluxul migrației interne, înapoi de la sate la orașe. Procentul de populație rurală va rămâne însă unul ridicat pentru mulți ani de acum înainte. Dezvoltarea rurală va fi un test pentru guvernul României. Presiunea va crește odată ce țara va fi integrată în Uniunea Europeană. Numărul mare de fermieri români va reprezenta o sarcină din ce în ce mai

mare pentru mecanismele de intervenție ale Politicii Agricole Comune, care par să se mute de la subvenționarea producțiilor agricole către sprijinirea veniturilor fermierilor individuali.

Concluzii

- Rezultatele recensământului au șocat opinia publică. Scăderea populației a fost mai mare decât se aștepta. Dincolo de cifrele spectaculoase, există câteva provocări reale și serioase. O economie mai bună ar avea o influență pozitivă asupra lor, dar va fi nevoie și de politici publice speciale. Tendințele demografice au rădăcini adânci și nu sunt ușor de influențat prin instrumentele disponibile într-un regim democratic, care ar avea în cel mai bun caz ar avea doar un succes marginal.
- Scăderea populației nu este un lucru rău în sine și în mod teoretic ar putea avea chiar efecte benefice. Populația României este în continuare relativ tânără în comparație cu țările UE, dar și față de vecinii din ECE. Problema gravă a ratei economice de dependență a fost cauzată mai mult de politicile guvernamentale, decât de tendințele demografice. Guvernul ar trebui să îi încurajeze pe oameni să se pensioneze mai târziu și să conteze mai mult pe economiile personale (sub diferite forme) pentru a-și asigura nevoile. Din nefericire, crearea sistemului de pensii private nu pare a fi o prioritate pentru guvern. Opțiunea preferată la nivel guvernamental, pensiile ocupaționale, prezintă riscuri considerabile și, deoarece este strict voluntară, nu va avea efecte deosebite. În domeniul sănătății, asigurările suplimentare de sănătate (care sunt discutate în acest moment) și conturile de economii de sănătate ar putea să ofere o soluție.
- Declinul înregistrat în rata fertilității este un fenomen general european și este destul de probabil să persiste. Guvernul intenționează să adopte o serie de măsuri (mărirea alocațiilor pentru copii, beneficii speciale pentru mamele singure) care ar trebui, teoretic, să rezolve parțial această problemă. Aceste măsuri sunt însă mai potrivite pentru reducerea sărăciei (și chiar și acest lucru este pus sub semnul întrebării pentru a doua măsură menționată). Adevărata problemă este că oamenii cu venituri bune nu vor să aibă copii, iar pentru această categorie inițiativa guvernului acționează ca o frână suplimentară (de exemplu, introducerea unei alocații maternale plafonate, în locul uneia corelate cu nivelul contribuției).
- Emigrația pare a fi ținută sub control. Viitoarea aderare la UE va deschide o gamă largă de oportunități de emigrare pentru tinerii educați pe care țara nu își poate permite să îi piardă. Guvernul trebuie să aplice o politică specială față de această minoritate mobilă.

