

RAPORT DE AVERTISMENT PRIVIND POTENȚIALUL DE CRIZĂ

PNUD – SOCIETATEA ACADEMICĂ DIN ROMÂNIA
(SAR)

CUPRINS

INDICATORI	2
ECONOMIE	4
Avertisment: Deficitul comercial	4
Avertisment: Intervenția Guvernului asupra prețurilor produselor alimentare mai mult strică decât ajută	10
Mediul de afaceri afișează un optimism moderat	12
Comerțul exterior: ușoară îmbunătățire a structurii	13
SOCIAL	16
Rădăcinile conflictului social	16
Avertisment: coeziune socială scăzută	21
Studiu de caz: Reșița	29
POLITICĂ	42
Românii cer o nouă elită politică	42
Recomandări și alternative	48

EVOLUȚIA UNOR INDICATORI IMPORTANȚI

INDICATORI	Tendința generală	Ultima evoluție	Aug 2001	Iul 2001
Creștere PIB (trimestrial analizată) %	↗			
Devalorizarea leului, %	↘	↘	1.42	1.58
Inflația, %	↘	↘		1.3
Produsul industrial, % evoluție	↗	↘		
Deficit comercial, FOB/CIF (milioane US\$)	↗	↘		272
Rata șomajului, %	↘	↘		8.4
Angajați (,000)	↗	↗		
Salariu net, % evoluție (Ian 2001 = 104 US\$)	–	↗		2.6
Creșterea cifrei de afaceri a companiilor străine din România (KPMG sondaj trimestrial), %	↗		65 *	
Încrederea în Guvern (sondaj BOP), %	↘			
Actualul guvern poate îmbunătăți situația (sondaj CURS), %	↘		48 **	
Pesimism, % (Țara se îndreaptă într-o direcție greșită)	–		43 **	54
Bunăstare subiectivă, % (Mai bine decât anul anterior)	–		18.7 **	

* *previziune*

** *exclusiv pentru populația urbană*

REZUMAT

Economia românească pare a se îndrepta spre o creștere importantă în 2001, în special prin comparație cu performanțele descurajatoare din ultimii ani. Inflația a început să se calmeze, în timp ce optimismul oamenilor de afaceri – români și străini – este în creștere. Cea mai mare companie de stat, Sidex Galați, a fost de curând privatizată. Să fi venit momentul în care guvernul se poate declara mulțumit?

Nu tocmai, spune acest număr din EWR. În secțiunea de *Economie*, Daniel Dăianu arată că în timp ce economia începe să recupereze, deficitul comercial continuă să crească, fapt care amenință stabilitatea financiară a României pe termen lung și indică necesitatea unor ajustări structurale în industrie. În ciuda volumului acestui deficit, sunt și semnale bune. Finalul secțiunii economice afișează un optimism moderat: structura comerțului exterior se îmbunătățește. Pentru ca aceste semne de creștere să nu fie anulate, trebuie ca guvernul să se abțină de la anumite măsuri intervenționiste, cum ar fi recentele solicitări de intervenție pe piața alimentelor.

**RAPORT DE AVERTISMENT PRIVIND POTENȚIALUL
DE CRIZĂ - ROMANIA 4/2001**

Iun 2001	Mai 2001	Apr 2001	Mar 2001	Feb 2001	Ian 2001
5.1			4.8		
1.41	1.84	2.02	2.26	2.05	2.26
1.6	1.7	2.7	2	2.3	3.7
-1.2	7.6	-3.4	11.4	4.1	4.9
294	484	447	228	334	260
8.8	9.3	9.9	10.4	10.8	10.8
4,530	4,521	4,485	4,467	4,448	4,414
0.6	-5.7	5.1	6.7	-7.2	
60			55		
	44	51		52	50
46			57		
	52			54	53
	19	16		18	17

Pentru acest număr SAR a comandat CURS un sondaj special privind conflictele latente din societatea românească. Rezultatele acestui sondaj indică un potențial de conflict crescut, o stare de frustrare și nemulțumire bazată pe percepția lipsei de echitate și de șanse egale din societatea românească. În majoritate absolută, românii percep un conflict între săraci și bogați, patroni și muncitori, oameni de rînd și clasa politică. Rezultatele pe larg și modelele explicative ale înclinației spre conflict sunt prezentate în secțiunile *Politic* și *Social* ale raportului de față. Concluzia este că fenomenul social care a condus la votul unor secțiuni importante din populație pentru Corneliu Vadim Tudor la alegerile din toamna anului trecut persistă. „Furia” contra clasei politice nu a fost diminuată de performanțele relativ bune ale actualului guvern și populismul radical continuă să fie un pericol. Partidele din opoziția actuală nu sînt considerate alternative viabile pentru ceea ce dorește în primul rînd publicul, adică o clasă politică mai eficientă și mai curată.

ECONOMIE

NEVOIA DE RESTRUCTURARE REALĂ ESTE ACUTĂ, DEȘI ECONOMIA DĂ SEMNALE POZITIVE

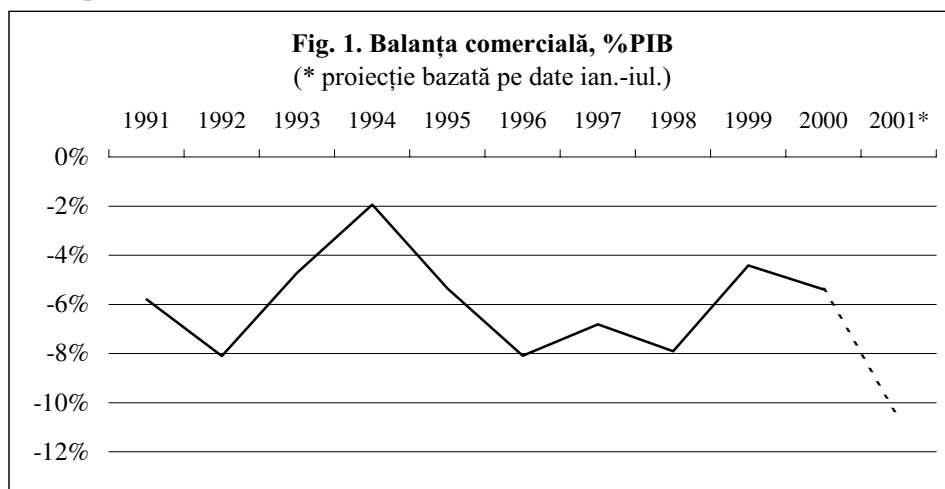
Avertisment: Deficitul comercial

Daniel Dăianu

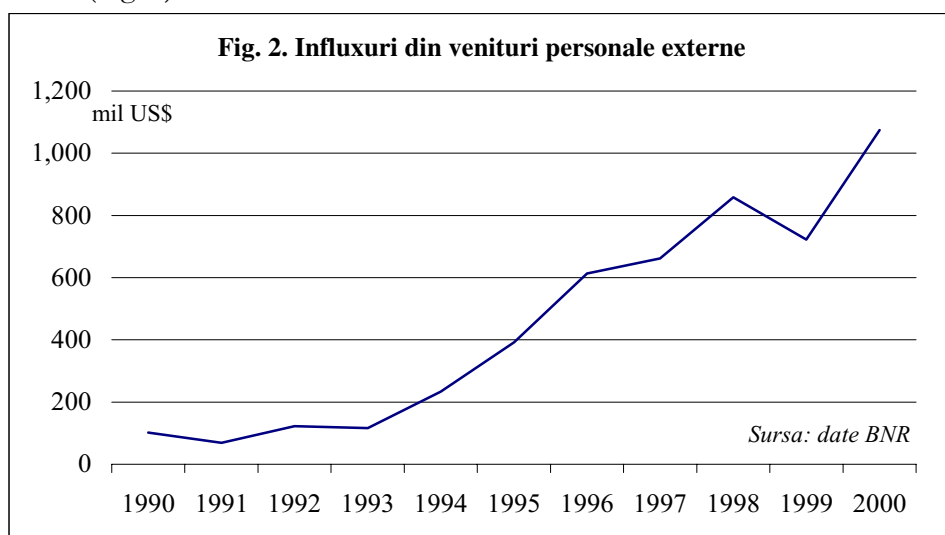
Așa cum era de așteptat, creșterea economică sa accelerat în acest an. După 1.6% în 2000, în 2001 rata de creștere ar putea fi de peste 4.5%. Deflația continuă, cifra la care se estimează a ajunge inflația în acest an fiind de 30-31% (dec.-dec.) Exporturile și-au păstrat tendința ușor crescătoare sub influența unor măsuri de taxare încurajatoare introduse la sfârșitul anului 1999. Acestea sunt semnalele pozitive, însă există și unele deloc îmbucurătoare. În primele șapte luni ale anului, importurile au explodat, crescând mult mai repede decât exporturile, ceea ce a dus la un deficit comercial de peste 2.3 miliarde dolari. Așadar, în timp ce exporturile au crescut cu aproape 18% față de aceeași perioadă a anului trecut, importurile s-au mărit cu nu mai puțin de 28%. Dacă această tendință continuă, deficitul comercial ar putea atinge 4 miliarde dolari pentru întregul an, ceea ce înseamnă 11% din PIB.

Ar trebui să ne îngrijoreze aceste deficit comercial? Pe de o parte, România este încă o țară în tranziție, care mai are de recuperat pe planul dezvoltării economice. În consecință, importul de capital care să susțină investițiile interne reprezintă un fenomen normal. Iar această situație nu se va schimba prea curând. De fapt, deficitul comercial ridicat a devenit o caracteristică a economiei românești de după 1989 (Fig. 1); singurul an în care s-a menținut la un nivel scăzut (2%) fiind 1994. Pe de altă parte, un deficit comercial structural, întreținut de-a lungul unei perioade mari de timp, în absența unor intrări financiare stabile, devine deja o problemă presantă. Fenomenul are consecințe și asupra datoriei externe a României, care a crescut rapid în ultimul deceniu, chiar dacă raportat la standardele mondiale nu avem o datorie externă mare (aproximativ 30%

din PIB). În plus, o creștere rapidă a deficitului comercial ar putea să creeze probleme de lichiditate.

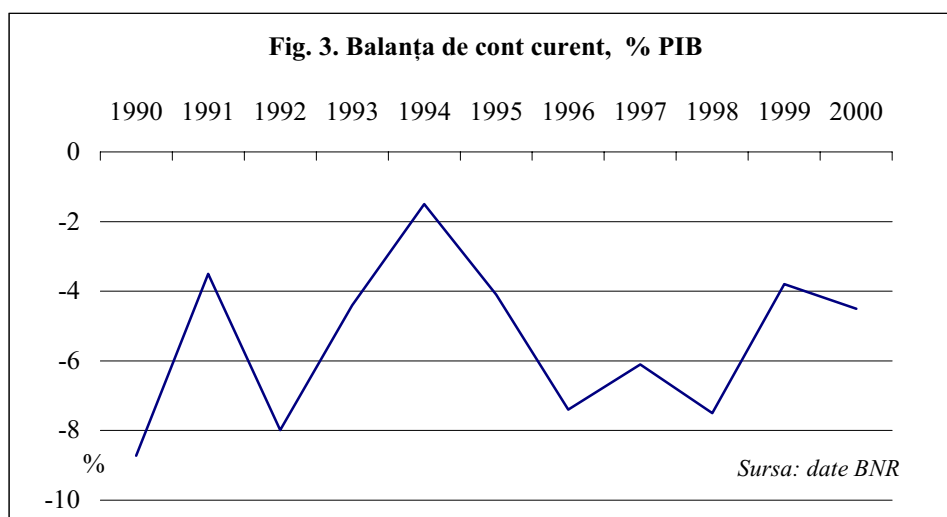


Pe de altă parte, un stat și-ar putea finanța deficitul comercial ridicat prin intrări autonome – cum ar fi cele din turism și venituri personale externe. În timp ce din nefericire nu ne putem baza pe un turism slab dezvoltat, veniturile personale externe au contribuit din ce în ce mai mult la finanțarea balanței de plăți. (Fig. 2). România devine progresiv un exportator de forță de muncă specializată (IT/software), dar și mai puțin calificată (construcții). Este demn de notat că influxurile din venituri personale externe au ajuns la aproape un miliard de dolari, fiind aproximativ egale cu veniturile rezultate din investiții externe directe. Prin urmare, atenția ar trebui să se concentreze asupra deficitului de cont curent (Fig. 3).



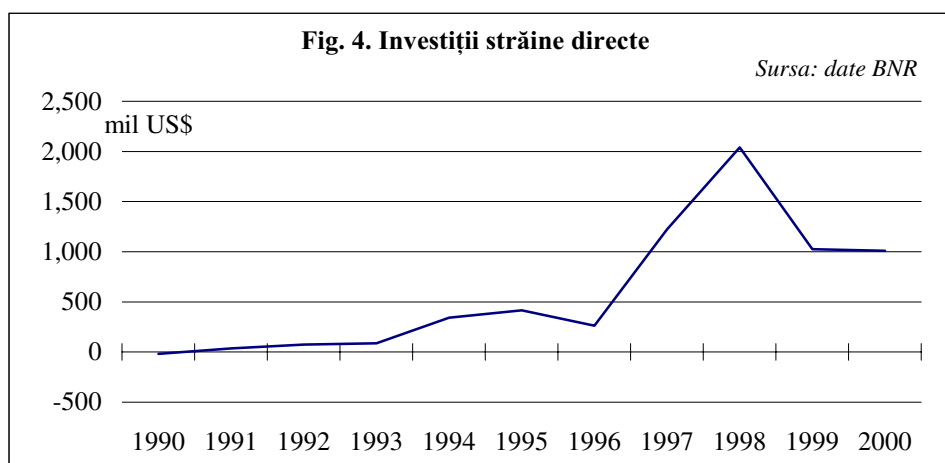
Dar deficitul de cont curent indică o creștere surprinzătoare în acest an: 1.197 miliarde de dolari pentru prima jumătate a anului, dublându-se în comparație cu aceeași perioadă a anului trecut. Dacă această tendință se menține, deficitul de cont curent va atinge circa 7.5% din PIB în acest an.

Aparent, finanțarea unui asemenea deficit nu ar ridica probleme majore. Banca Națională a României a continuat să fie principalul cumpărător de valută, ceea ce a dus la suplimentarea rezervelor (la sfârșitul lui iunie au atins o valoare record de 4.4 miliarde de dolari, inclusiv în aur) iar influxurile autonome (care nu generează împrumuturi) au fost suficient de mari. Însă tratarea cu ușurință a situației ar putea fi o greșeală gravă, plecată dintr-o interpretare eronată a creșterii deficitului extern.



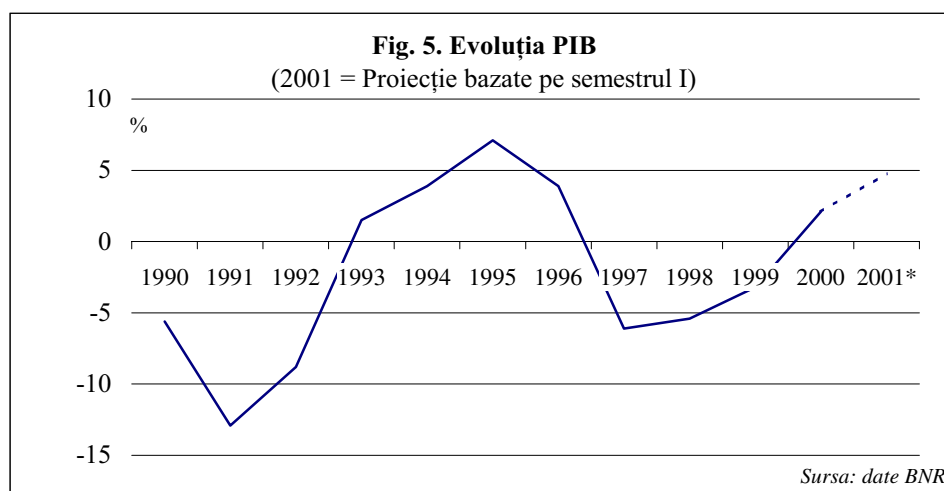
Iată motivele pentru care Guvernul și Banca Națională ar trebui să dea mai multă atenție evoluției deficitului de cont curent:

- România a mai trecut prin momente critice în dinamica deficitelor sale externe. Un asemenea moment a fost și ajustarea balanței de plăți în 1999, când deficitul de cont curent a fost înjumătățit de la peste 7% la 3.8% din PIB. La acea dată, fluxurile autonome și-au dovedit volatilitatea (partea lor din PIB a scăzut la 3.19% față de 8.77% în 1997), iar finanțarea datoriei publice a devenit în totalitate internă, cu repercusiuni grave asupra ratei dobânzilor pentru creditele interne.
- Aproape nici una din investițiile externe directe (FDI) din economia românească nu este destinată realizării de obiective noi; aproape toate se îndreaptă spre privatizare, fiind un tip de „fluxuri compensatorii deghizate”. În 1998 fondurile provenite din investițiile externe directe, peste 2 miliarde dolari (Fig. 4.), au contribuit la acoperirea unui deficit bugetar mai mare de 7% din PIB. Spre deosebire de investițiile noi, cele de portofoliu sunt reversibile. În fiecare an din ultimul deceniu veniturile rezultate din investiții externe directe au depășit cu puțin un miliard de dolari și situația nu arată mult mai bine în 2001.



- Scăderea dramatică a intrărilor autonome care a avut loc în anumiți ani (în principal din cauza ieșirilor de capital speculativ), împreună cu fluxurile compensatorii nete negative din 1998 și 1999, indică fragilitatea finanțării actuale de cont curent.
- Fluxurile cu o instabilitate crescută (de portofoliu, erori și omisiuni¹) reprezintă o parte destul de importantă a fluxurilor autonome. În primele cinci luni ale lui 2001, „erorile și omisiunile” s-au ridicat la 729 milioane de dolari, aproape 60% din deficitul de cont curent.
- România încă mai are nevoie de fluxuri compensatorii, provenite și de la organizațiile financiare internaționale. În plus, și piețele de capital privat joacă un rol important. În acest an, guvernul a împrumutat aproape 600 milioane de euro prin emiterea de obligațiuni în scopul finanțării deficitului bugetar (estimat la 3.5% din PIB după rectificarea din septembrie). Este de la sine înțeles că actorii de pe piețele financiare vor fi mai mult decât precauți față de o țară cu un deficit excesiv de cont curent. Această atitudine precaută poate fi sporită de crize repetate pe piețele în curs de dezvoltare (Argentina, Turcia). Aceste observații arată că este contraproductiv să ignoăm sau să neglijăm deficitul de cont curent și că trebuie luate măsuri corective în timp util pentru al ține sub control. În caz contrar, va continua evoluția oscilantă care a caracterizat economia românească în ultima decadă (Fig. 5).

¹ Ultimul element (rezidual) în balanța oficială de plăți publicată de BNR. Reprezintă intrările pentru care sursa nu a fost identificată.



Ce măsuri trebuie luate pentru limitarea deficitului extern?

În primul rând, trebuie analizate cauzele care au dus la creșterea rapidă a acestui deficit. Fără îndoială că refacerea economică are rolul său; creșterea consumului intern este susținută de sporirea bruscă a importurilor destinate consumului și producției. de exemplu, creșterea importului de alimente este impresionantă. Deficitul la această categorie de importuri aproape că s-a dublat, ajungând la aproximativ 350 milioane dolari în perioada ianuarie-mai 2001. Importurile au fost favorizate și de facilitățile comerciale introduse la începutul acestui an, care au echivalat cu o creștere reală a monedei naționale. Într-un fel, este ironic că o țară cu dificultăți în finanțarea deficitelor externe încurajează importurile prin acordarea de facilități comerciale. Motivul determinant al acestei politici poate fi nevoia de a introduce în țară mai multe *bunuri de capital* și prin aceasta favorizarea modernizării tehnologiei. Dar o asemenea politică ar putea să ducă la efecte negative dacă nu sunt luate în considerare și condițiile externe. O dovadă este faptul că în comparație cu anul trecut creșterea importurilor de bunuri de capital a fost de mai puțin de 100 milioane de dolari în primele cinci luni ale anului, dintr-o creștere totală a importurilor de 835 mil. dolari.

Un alt factor de creștere a cheltuielilor interne a fost încercarea de resuscitare a companiilor de stat cu datorii mari; această măsură a dus atât la indisciplina financiară (creșterea arieratelor care au atins 40% din PIB în prima jumătate a acestui an) și a încurajat unele importuri. Deficitul comercial al companiilor de distribuție a energiei și a produselor miniere a crescut la 684 mil. dolari în primele cinci luni ale acestui an (în comparație cu 378 mil. dolari în același interval al anului trecut). În final, adevărata creștere a leului nu a ajutat nici la redresarea balanței comerciale.

**RAPORT DE AVERTISMENT PRIVIND POTENȚIALUL
DE CRIZĂ - ROMANIA 4/2001**

Cu scopul de a limita deficitul comercial (de cont curent), Guvernul și Banca Națională trebuie să adopte o combinație clasică de reducere a cheltuielilor și de măsuri alternante - însă, într-un cadru politic care se bazează pe adâncirea reformelor structurale și scăderea inflației, deficitul bugetar trebuie redus simultan cu impunerea unor limitări bugetare mult mai severe privind companiile cu datorii (utilitățile publice și regiile autonome), facilitățile de import ar trebui anulate, politica salarială în sectorul de stat trebuie strâns legată de productivitate, așa cum indică nivelul vânzărilor (precum și de raportul producție-stocuri). Politicile valutare nu trebuie să permită o creștere reală a leului. Un asemenea set de măsuri va reduce foarte probabil rata creșterii PIB-ului pe anul următor sub nivelul propus de 5.2% (probabil 4%), dar va reprezenta o etapă corectivă necesară în scopul asigurării unei creșteri susținute în viitor. În ceea ce privește politica valutară, introducerea unei marje de fluctuație ajustabile care să mențină competitivitatea leului și să ducă la descurajarea banilor *hot* ar fi mai potrivită pentru o creștere susținută și o scădere constantă a inflației. Datorită creșterii rapide a deficitului comercial, o creștere reală a leului poate duce la scăderea mai rapidă a inflației pentru o perioadă de timp, însă cu prețul unor viitoare explozii ale prețurilor – atunci când, dacă va fi cazul, o ajustare ar deveni necesară printr-o depreciere reală.

Guvernul și Banca Națională ar trebui să-și propună un deficit de cont curent mai mic de 5.5-6% pentru anul viitor iar aplicarea propunerilor de mai sus ar duce la atingerea acestui obiectiv.

Fig. 6. Indicatori macroeconomici, 1990-2000

Indicatori	1990	1991	1992	1993	1994	1995	1996	1997	1998	1999	2000
PIB (tendința anuală), %	-5.6	-12.9	-8.8	1.5	3.9	7.1	3.9	-6.6	-5.4	-3.2	1.6
Inflația, % Dec / Dec	37.7	222.8	199.2	295.5	61.7	27.8	56.9	151.4	40.6	51.4	40.7
Devalorizare nominală, % Medie Dec / Dec.	50.3 140.4	240.5 444.5	303.1 143.3	146.8 177.4	117.8 38.4	22.8 45.9	51.6 56.5	132.5 98.8	23.8 36.5	72.7 66.6	41.4 42.0
Deficit bugetar consolidat, % PIB(inclusiv venituri din privatizare)	1.0	3.3	-4.6	-0.4	-1.9	-2.6	-3.9	-3.7	-3.5	-2.2	-3.5
Deficit de cont curent, % PIB	-8.5	-3.5	-8	-4.5	-1.4	-5	-7.2	-6.7	-7.5	-3.8	-4

Sursa: date BNR

Avertisment: Intervenția Guvernului asupra prețurilor produselor alimentare mai mult strică decât ajută

Zilele acestea, opinia prevalentă în cercurile guvernamentale și în opinia publică este aceea că prețurile la alimente cresc și că ar trebui luate imediat măsuri, nu numai pentru protecție socială, dar și pentru a păstra controlul asupra inflației. Se face referire în special la prețurile uleiului și zahărului; de vreme ce la începutul toamnei, când fabricile încep să proceseze noua recoltă și cerea crește, este așteptată scumpirea acestor produse.

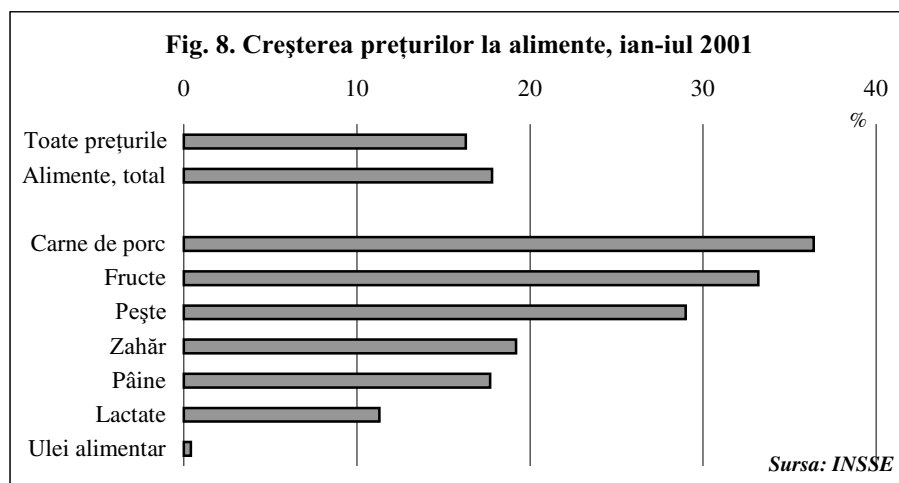
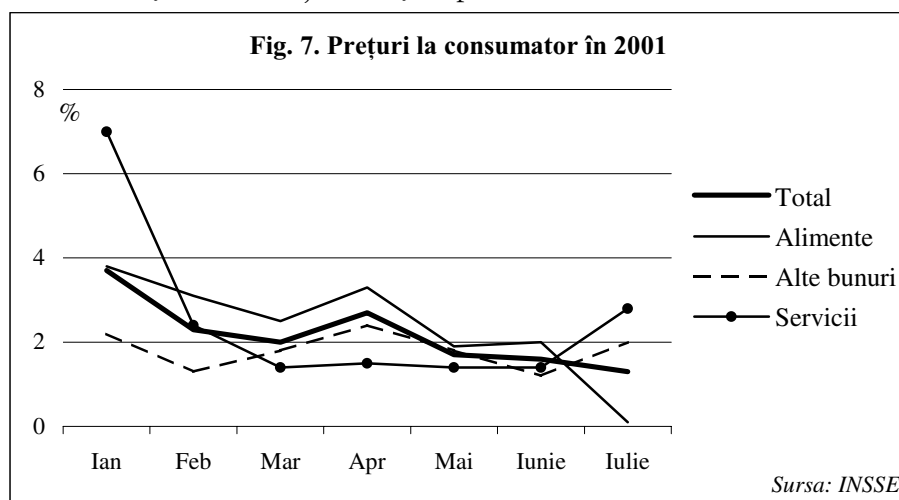
Cu toate acestea, o simplă analiză a datelor furnizate de INSSE indică că nimic nu este nou sau îngrijorător în privința alimentelor: prețurile lor au crescut doar cu puțin peste rata generală a inflației de-a lungul întregului an 2001 și au scăzut semnificativ în iulie (Fig. 7). Mai mult decât atât: costul uleiului alimentar a rămas cu mult în urma tuturor celorlate produse în primele șapte luni ale acestui an (Fig. 8), iar cel al zahărului a oscilat în jurul valorilor medii. Prin contrast, prețurile serviciilor au fost artificial controlate de către guvern.

Pe o piață atât de fragmentară și competitivă precum cea a alimentelor, creșterea prețurilor este determinată de o cerere mare. O conspirație a tuturor producătorilor, invocată recent de Ministrul Agriculturii, este foarte puțin probabilă. Mai mult decât atât, tarifele menite a „proteja industria internă a zahărului” menționate în chiar același enunț sunt complet opuse primului obiectiv: menținerea unui preț scăzut care să ajute populația. Dacă impunem tarife mari pentru a proteja producătorii autohtoni, atunci prețul suportat de populație este mai mare. În consecință, guvernul ar trebui să ia următoarele măsuri:

- Să se abțină de la impunerea unor prețuri maximale – direct sau indirect, prin controale menite să „diminueze activitățile speculative” – asupra bunurilor produse de o industrie competitivă și care nu au fluctuații mari de preț, așa cum e cazul cu cele două produse vizate de către Guvern. Întucât creșterea prețurilor este în mod clar determinată de cerere la ulei și zahăr în această perioadă, intervenția nu ar face decât să creeze penurie – asta dacă ar putea fi efectiv impusă, ceea ce este greu de crezut.
- Coordonarea intervențiilor sectoriale cu politica economică generală. De exemplu, dacă scopul este păstrarea prețurilor la niveluri mici, atunci aceasta nu se poate realiza prin tarife de protecție – dimpotrivă.

**RAPORT DE AVERTISMENT PRIVIND POTENȚIALUL
DE CRIZĂ - ROMANIA 4/2001**

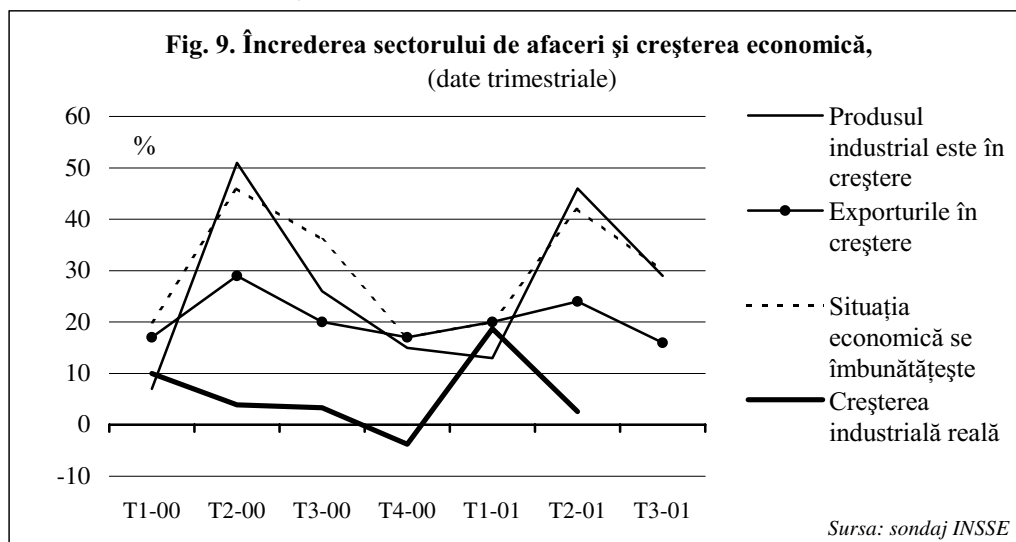
- Atenția ar trebui să fie centrată asupra intervențiilor în locurile unde se poate dovedi eficiență – de exemplu, în politica față de furnizorii de servicii monopoliști.
- Să controleze politica salarială din sectorul public și din cel al utilităților publice. Mărirea salariilor în aceste sectoare a determinat probabil acea creștere a cererii interne pe care guvernul o consideră „artificială”, fiind vinovată și de presupusa „supra-încălzire” a economiei românești, menționată recent de premier. Scăparea din mână a sectorului de stat reprezintă o amenințare reală pentru programul anti-inflație inițiat de către Guvern și Banca Națională, și stipulată în acordurile cu FMI.



Mediul de afaceri afișează un optimism moderat

Institutul Național de Statistică și Studii Economice (INSSE) redizează un sondaj trimestrial al firmelor care își desfășoară activitatea în România pentru a evalua nivelul de încredere din lumea afacerilor și pentru a face proiecții privind următorul trimestru. Fig. 9 indică că majoritatea liderilor din lumea afacerilor consideră că tendințele pozitive observate în ultima perioadă vor continua.

- La toți cei trei indicatori (creștere industrială, exporturi și situația generală a economiei) majoritatea continuă să considere că lucrurile evoluează într-o direcție favorabilă, deși optimismul este în scădere.
- Cu toate acestea, acest optimism ar trebui interpretat cu grijă: dacă comparăm fluctuațiile în opiniile exprimate cu schimbările reale din producția industrială, observăm că optimismului oamenilor de afaceri nu este un bun predictor pentru creșterea economică. În fapt este mai degrabă invers: ei își adaptează opiniile la evoluția economiei – însă cu o oarecare inerție.
- Totuși, sondajul realizat de KPMG asupra companiilor care activează pe piața românească confirmă tendința de creștere a economiei interne (vezi tabelul cu indicatori de la începutul publicației), procentajul celor care cred că cifra de afaceri va crește în a doua jumătate a anului 2001 s-a mărit cu 65%.

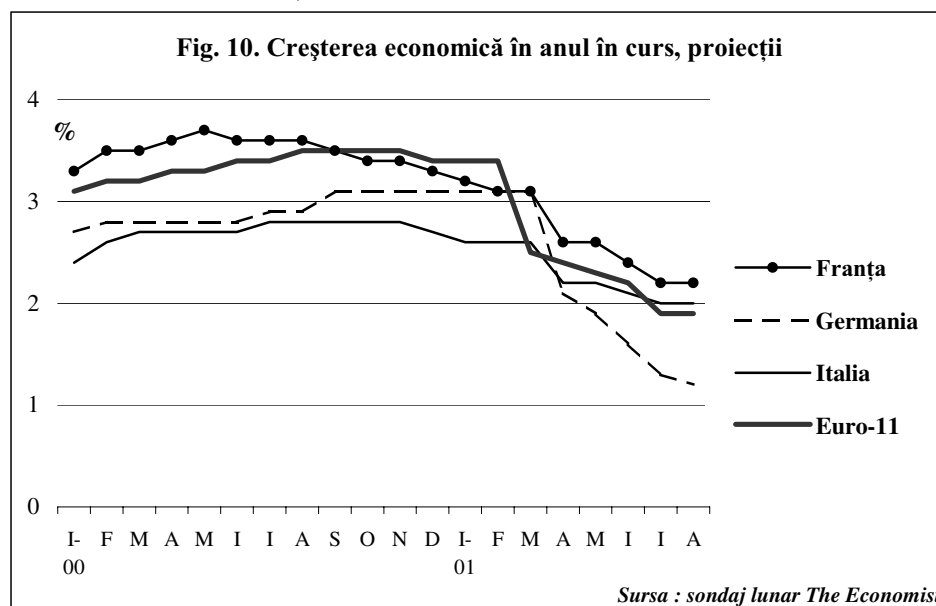


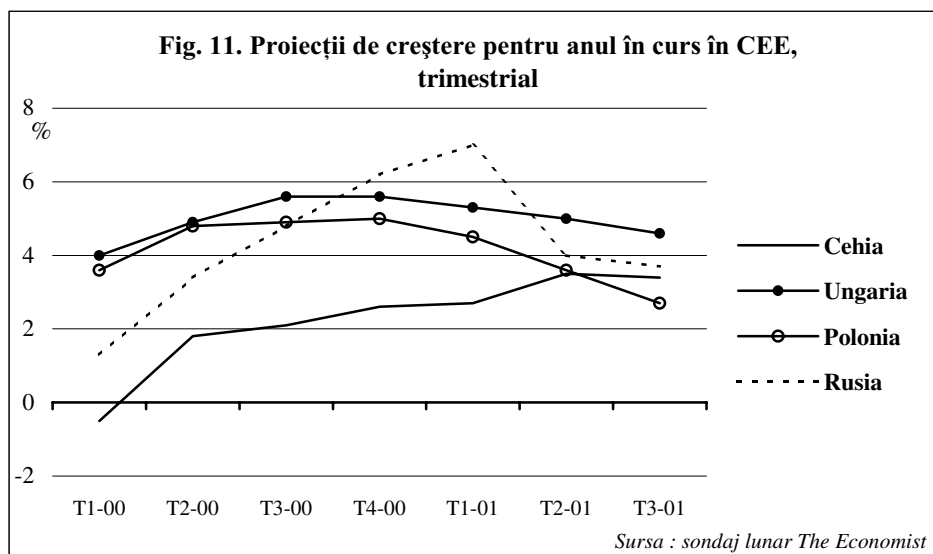
Comerțul exterior: ușoară îmbunătățire a structurii

În Uniunea Europeană creșterea prognozată și-a încetinit ritmul în ultimele luni. Principalii parteneri comerciali ai României, Italia, Franța și Germania, care absorb aproximativ jumătate din exporturile României, vor înregistra creșteri de aproximativ 2% (Fig. 10). Creșterea în Germania va scădea la jumătate față de anul trecut.

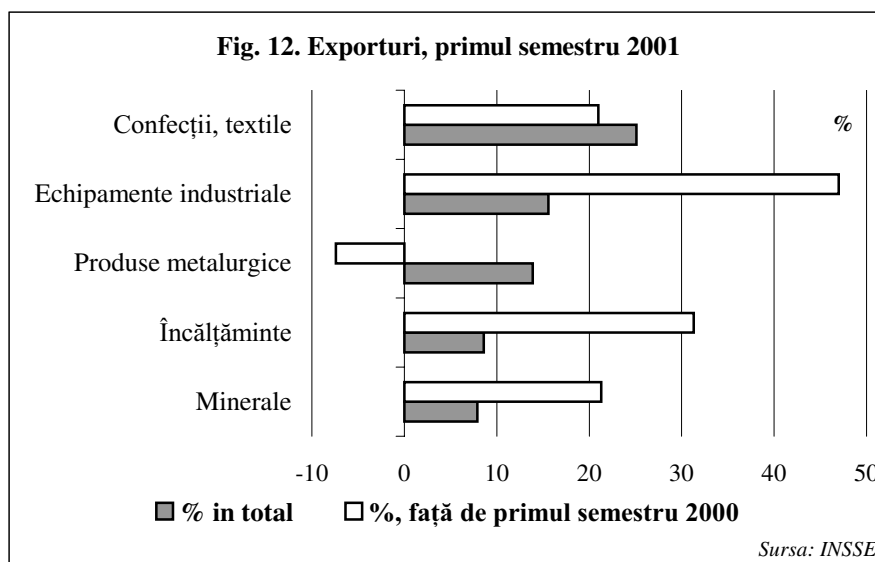
Încetinirea ritmului de creștere din UE va afecta și Europa centrală și de est (Fig. 11). Țările din primul val de lărgire al UE vor înregistra creșteri sub 4% în 2001 (cu excepția Ungariei). Chiar și economia Rusiei își va pierde avântul, în ciuda prețurilor mari la țiței și gaze naturale, principalele sale exporturi.

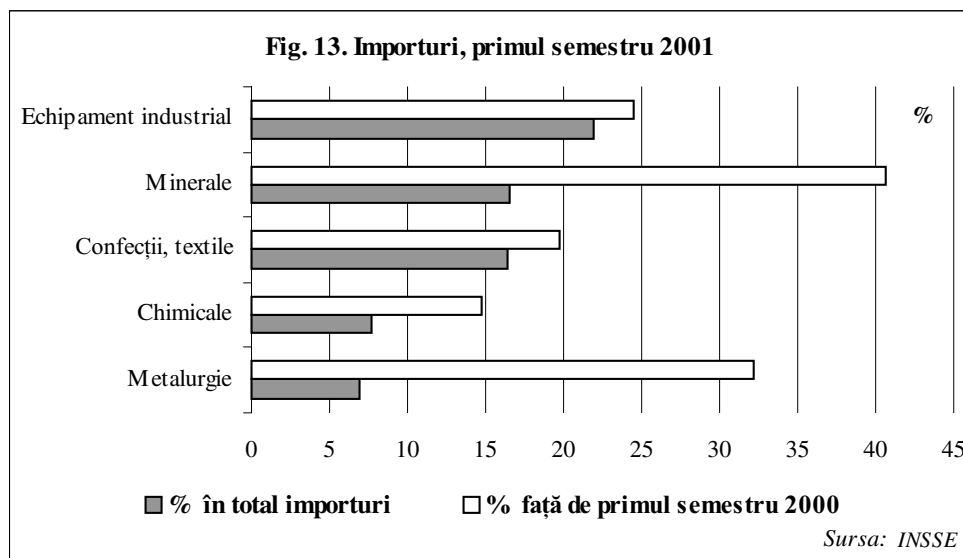
În aceste împrejurări, o creștere a PIB cu peste 4% ar face din România una din țările cu cele mai bune performanțe din regiune— după mulți ani. Guvernul tocmai a revizuit proiecțiile de la 4.1% la 4.5%. Aceasta ar fi într-adevăr o mare realizare. Însă chiar dacă economia românească va începe să resimtă încetinirea creșterii economice mondiale, iar proiecția să scadă către 4%, guvernul ar trebui să acționeze cu precauție și să se abțină de la injectarea de resurse în economie doar pentru a atinge ținta pe care și-a propus-o. Orice stimul artificial ar putea să mărească deficitul comercial și să provoace eșecul programului anti-inflație (pentru mai multe informații privind deficitul comercial, vezi articolul lui Daniel Dăianu din acest număr).





Ușoarele modificări din structura comerțului exterior sunt și ele încurajatoare. Creșterea înregistrată în ultimul an în exportul echipamentelor industriale, al aparaturii electrice și electronice a depășit cu mult nivelul înregistrat la produsele românești tradiționale – confecții, produse textile și metalurgice (Fig. 12). Această evoluție sugerează că economia românească urcă încet pe scara valorii adăugate. Pe de altă parte, revitalizarea industrială a provocat o creștere disproporționată a importului de produse minerale și combustibili (Fig. 13), ceea ce indică că industria rămâne inefficientă și energofagă și că ajustările structurale sunt încă necesare.





SOCIAL

O LUME FRUSTRATĂ, FRUSTRATĂ, FRUSTRATĂ...

Rădăcinile conflictului social

În ciuda încheierii pactului social între guvern și sindicate la începutul acestui an, viața socială din România pare a fi caracterizată de ubicuitatea conflictului. În aproape orice emisiune de știri apare câte un reportaj despre o grevă, legală sau ilegală, deseori fiind menționate în trecut, exact din cauză că au devenit evenimente cotidiene. Blocarea circulației pe un drum cu scopul de a obține o creștere salarială sau primirea salariilor restante și-a pierdut orice element de noutate.

Sunt aceste proteste cauzate de abuzurile managerilor? Sunt determinate de sărăcia extremă? Fac parte din mentalitatea anti-capitalistă a românilor, mentalitate construită în timpul regimului comunist? Și dacă aceste explicații sunt viabile, există căi prin care guvernul putea să diminueze conflictul social și să încurajeze coeziunea societății?

Cu scopul de a răspunde la aceste întrebări, SAR a cercetat pentru acest număr al EWR zona urbană a României². Concentrarea asupra zonelor urbane este explicată prin inexistența industriei în zonele rurale, de unde rezultă și lipsa conflictelor de muncă în aceste regiuni. Locuitorii satelor sunt pașnici și suporteri pasivi ai politicilor guvernamentale: în ciuda

² Sondajul este reprezentativ pentru zonele urbane din România. Eșantionul și aplicarea au fost făcute de CURS. Eșantionul este reprezentativ pentru cetățeni din categoria de vârstă de peste 18 ani, rezidenți ai „orașelor”. Definirea orașelor urmează metodologia INSSE. Sondajul a grupat diferitele unități administrative după numărul de locuitori: la o populație similară putem avea „orașe” sau „comune”, astfel existând „orașe” cu sub 30.000 de localnici. Multe „comune” au fost transformate arbitrar în orașe în timpul regimului comunist din cauza unui program agresiv de modernizare. Cu toate acestea, după declararea lor ca atare, în noile orașe s-au construit industrii și s-a aplicat un anumit grad de „sistemizare” având drept scop construirea unui cadru urban, astfel încât în zilele noastre această clasificare oarecare acoperire în realitate.

sprijinului lor masiv față de guvern, e greu de conceput că locuitorii zonelor rurale se pot mobiliza împotriva minerilor dacă aceștia ar încerca din nou să ajungă la București. Acesta este principalul motiv pentru care cercetarea noastră s-a concentrat asupra zonelor urbane din România pentru a înțelege sursele conflictului social.

La o primă vedere, muncitorii din România nu sunt înclinați către protest, cu atât mai puțin către formele violente ale acestuia. În eventualitatea concedierii, numai 5% declară că ar participa la un miting, și numai 1.8% iau în considerare alternativa protestului în fața prefecturii sau guvernului.

Fig. 1. Dacă întreprinderea / firma dvs. ar fi în dificultate și v-ar concedia pe dvs. și pe alți salariați, ce ați face?

Opțiune	%
Mi-aș căuta alt loc de muncă în aceeași profesiune	30.0
Aș protesta în curtea întreprinderii	3.0
Aș protesta în fața Prefecturii sau a Guvernului	1.8
M-aș înscrie la un curs de recalificare	13.6
Mi-aș căuta de lucru în altă țară	24.8
Altă opinie	2.6
Nu e cazul / nu lucrează	42.5
NS/NR	4.5
Total	100.0

Aceleași procente scăzute au fost înregistrate și de multe sondaje anterioare, de aceea conflictul social a fost tot timpul sub-raportat și nu a fost nici o dată anticipat într-un sondaj. Însă întrebările directe, ca cele de mai sus, trebuie privite cu oarecare rezervă. Oamenii refuză să-și imagineze că ar putea ajunge în situații dificile, motiv pentru care le este foarte greu să estimeze corect ce ar face dacă ar fi puși în postura respectivă. Protestul este văzut ca un comportament social nedezirabil, un alt motiv pentru sub-raportarea sa în sondaje. Am încercat, deci, să ocolim legătura existentă între potențialul de conflict în general și implicarea personală punând întrebări directe privitoare la percepția unor conflicte presupuse ca fiind mai însemnate în societatea noastră.

Rezultatele sunt surprinzător de apropiate de imaginea prezentată în reportajele de știri (Fig.2). Aproape 60% din români consideră că există conflicte lucrători-patroni și săraci-bogați. 59% cred că există conflicte între români și populația de origine rromă, 51% identifică existența unui conflict între „clasa politică” și restul românilor, 46% consideră că există tensiuni între români și maghiari, iar 30% că există un conflict între comuniști și anti-comuniști. Cele mai răspândite conflicte – între patron și angajați, între bogați și săraci, conflictul pe bază etnică, în special cel împotriva populației de origine rromă, dar și contra maghiarilor – sunt puternic corelate. Adică este foarte probabil ca cineva care consideră că există un conflict între săraci și bogați să creadă că există un conflict și între români și rromi. Avem de-a face cu o majoritate „orientată către

conflict”, o majoritate care are sentimentul existenței conflictului indiferent de natura acestuia. Înainte de a ne concentra atenția asupra subiectului principal – conflictul social – am investigat cauzele care au condus la acest tip de înclinație a populației prin agregarea tuturor variabilelor de mai sus care au legătură cu conflictul și explicarea lor printr-un model de regresie multiplă (Fig. 3).

Fig. 2. Percepția conflictelor

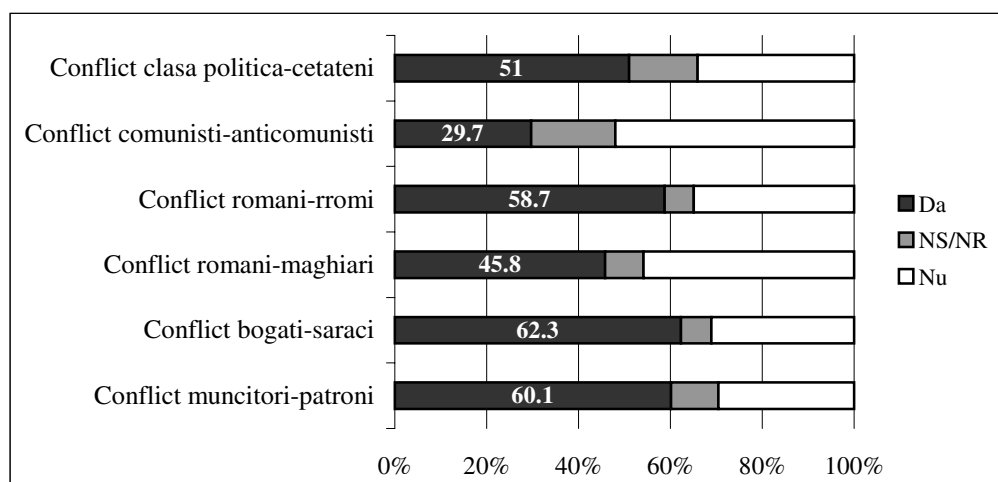


Fig. 3. Determinanți ai înclinației spre conflict

Variabile independente	Asociere și semnificație
Bunăstare subiectivă	+ ** (modele bivariate)
Țara se îndreaptă într-o direcție greșită	+ **
Egalitate	+ **
Vârstă	N/S
Dimensiunea orașului	+ ***
Educație	- *
Venit	N/S
Traumă socială	+ *

Legendă: + semnifică o corelare pozitivă, - corelare negativă; * element cu capacitate semnificativă de predicție la * $p < 0.1$; ** $p < 0.05$; *** $p < 0.001$ (***= cea mai puternică asociere); N/S variabila nu s-a dovedit a avea valoare predictivă.

„Înclinația către conflict” este, așadar, determinată de următorii factori:

- **Evaluarea subiectivă a situației materiale a familiei.** („Cum ați califica situația materială a familiei dvs.?”). Cu cât oamenii percep mai mult faptul că o duc prost, cu atât sunt mai înclinați să

observe existența „conflictelor” peste tot în jurul lor⁴. Oamenii sunt nemulțumiți de propria stare materială prin *comparație* cu situația altor persoane; nu găsim o asociere între bunăstarea obiectivă (proprietate, venit) și percepția conflictului (nici chiar în modelele bivariate). Contează este ceea ce oamenii cred despre statutul lor comparativ cu ceea ce văd în jur, nu neapărat evaluarea „obiectivă” a situației materiale pe care o au.

- **Traume sociale în istoria familiei.** Există un singur element obiectiv care joacă un rol important în analiză: experiențele negative cauzate de economia în tranziție. Oamenii care și-au pierdut locul de muncă, ei sau alți membri ai familiei, tind să identifice mai multe conflicte în jurul lor, indiferent de statutul lor actual.
- **Înclinația către pesimism.** Este un alt element subiectiv care se dovedește a avea o valoare predictivă crescută. Este mult mai probabil ca oamenii care sunt în general mai pesimiști să identifice mai multe conflicte în jurul lor, de aici corelarea între conflictul subiectiv și percepția unei direcții greșite în care merge țara.
- **Educația.** Cu cât nivelul educației scade, cu atât crește probabilitatea perceperii unui conflict.
- **Mărimea orașelor.** Probabilitatea perceperii conflictului este mai mare la populația orașelor mai mari.
- **Colectivismul.** Cu cât egalitatea este susținută (definită ca „Unii oameni o duc mai bine decât alții”) în defavoarea libertății, cu atât crește șansa identificării unei suite mai mari de conflicte în cadrul societății⁵.

În concluzie, înclinația spre perceperea conflictelor este o caracteristică a celor „frustrați”. Această înclinație se bazează puternic pe colectivism și pe invidie socială, susținute de lipsa sau insuficiența educației și existența unor traume sociale în trecut.

Atunci când separăm conflictele sociale de celelalte tipuri de conflicte, peisajul se schimbă întrucâtva. Am construit un index al conflictului social din două variabile („conflictul bogați-săraci” și „conflictul muncitori-patroni”) folosindu-le și separat, pentru că sinonimia dintre susținători celor două conflicte nu este perfectă.

⁴ Asocierea negativă între variabile este semnificativă statistic numai în modelele bivariate

⁵ Alegerea între libertate și egalitate a fost ajustată conform metodologiei *World Values Survey*.

Fig. 4. Modele explicative pentru percepția subiectivă a conflictului social

Variabile independente	Conflict între angajați și patroni	Conflict între săraci și bogați	Index de conflict social⁶
Dependența față de stat ⁷	N/S	N/S	N/S
Egalitate	N/S	+ **	+ **
Citește ziare	- **	N/S	- **
Urmărește televiziunea publică	N/S	N/S	N/S
Urmărește televiziunea privată	N/S	N/S	N/S
Se bazează pe discuții pentru obținerea informației	N/S	N/S	N/S
Angajați în sectorul de stat	N/S	N/S	N/S
Angajați în sectorul privat	N/S	N/S	N/S
Angajați în întreprinderi privatizate	N/S	N/S	N/S
Încrederea în stat ⁸	+ *	N/S	N/S
Conflict între români și rromi	+ ***	+ ***	+ ***
Oraș cu peste 100000 locuitori	+ **	N/S	N/S
Educație	N/S	N/S	N/S
Vârstă	N/S	+ în modele bivariate	N/S
Bunăstare	N/S	N/S	N/S

Legendă: + semnifică o corelare pozitivă, - corelare negativă; * element cu capacitate semnificativă de predicție la *p<0.1; **p<0.05; ***p<0.001(***= cea mai puternică asociere); N/S variabila nu s-a dovedit a avea valoare predictivă.

Modelele de conflict social ajută la conturarea unui tipar de conflict, limitat doar la orașele mari, spre deosebire de cele medii și mici. **Așa cum era de așteptat, înclinația către perceperea unui conflict etnic (conflictul cu rromii) se dovedește a avea putere predictivă pentru conflictul social.** Cu alte cuvinte, cu cât percepi mai acut conflictul cu rromii, cu atât ești mai înclinat să vezi și mediul social ca fiind prin excelență conflictual. Acest fenomen se manifestă mai ales în rândurile populației în vârstă⁹ și colectivistă. **Resentimentele sociale sînt asociate cu cele etnice.** Din analiza conflictului între patronii privați și angajații acestora, rezultă că acesta este perceput mai acut de către oamenii mai puțin informați. Cei care apelează la ziare pentru a obține informații cu privire la viața economică și socială se poziționează în zona inferioară a percepției conflictului social subiectiv, în timp ce aceia care se bazează pe conversațiile cu amicii și colegii mai mult decât pe consultarea

⁶ O scară cumulativă cu trei trepte, cu oamenii de acord cu conflictul între săraci și bogați și angajați și patroni pe treapta cea mai înaltă, oamenii de acord cu doar o aserțiune plasată în mijloc și oamenii respingând ambele aserțiuni pe treapta inferioară

⁷ Variabila luând în considerare modalitatea de angajarea a familiei după cum urmează: 1) fie toți membrii activi lucrează în sectorul de stat, 2) cel puțin o persoană lucrează în sectorul privat, 3) toți membrii familiei sunt fie pensionari, fie nu au loc de muncă

⁸ De acord cu formularea „statul ar trebui să asigure locuri de muncă și o retribuție echitabilă fiecăruia” opusă „fiecare persoană este responsabilă de bunăstarea proprie”

⁹ Asocierea pozitivă dintre vârstă și conflict este semnificativă doar în modelele bivariate

individuală a presei se află în zona superioară – la mijloc aflându-se cei care obțin informațiile de la televizor. Grupurile mici de prieteni și colegi care obișnuiesc să converseze par să fie nucleul unde se formează sentimentele de invidie socială și resentimente etnice.

Avertisment: coeziune socială scăzută

Scara largă pe care găsim aceste percepții este un motiv serios de îngrijorare. Nu este necesar ca natura conflictului social existent să fie una obiectivă: relațiile sociale sunt bazate pe modul în care oamenii își percep statutul prin raportare la ceilalți și pe posibilitățile pe care cred că le au ca să schimbe acest statut. Caracteristica predominantă a societății românești după un deceniu de tranziție este lipsa de coeziune socială. Chiar dacă sunt doar foarte puțini patroni înstăriți în România, ei sînt foarte vizibili pentru restul populației. Semnele cele mai vizibile ale prosperității – mașinile de lux și vilele – deranjează majoritatea locuitorilor din zonele urbane. Cei bogați ar trebui să încerce să se facă acceptați prin implicarea în comunitate, prin activități de binefacere și prin evitarea comportamentului public ostentativ. Desigur că au dreptul să trăiască mai bine decât restul populației, însă în perioadele dificile, aceste semne de prosperitate nu fac decât să hrănească invidia socială, care se traduce direct prin voturi pentru partidele radicale anti-sistem. **Poate că cea mai îngrijorătoare caracteristică a acestor modele o reprezintă combinația ostilității etnice cu resentimentul social, la nivelul de jos al clasei mijlocii din zonele urbane.** Într-un mediu capitalist acest tip de societate ar fi caracterizată drept fascistă, însă într-o societate post-comunistă, puternic dominată de colectivism, nu este decât un mediu propice de manifestare a populismului radical, cu alte cuvinte a *vadimismului*.

Capitaliști cu de-a sila

Așa cum am observat, conflictul social este, de asemenea, bazat pe „valori fundamentale”¹⁰ ca egalitatea – sau pe dorința de a se baza pe asistența statului mai degrabă decât pe propriile puteri.¹¹ Pentru a înțelege pe deplin conflictul social trebuie să avansăm către esența reprezentărilor sociale asupra statului și a sinelui și a relației reciproce dintre acestea.¹²

¹⁰ Sintagma (în engleză „core-value”) aparține lui Milton Rokeach și s-a bucurat de o lungă carieră în domeniul psihologiei sociale

¹¹ Acest din urmă element de predicție fiind însă mai slab decât „egalitatea”

¹² Prin „reprezentări sociale” înțelegem mai mult decât credințele împărtășite, principiile organizatorice care furnizează un punct de referință comun pentru indivizi și comunități la un anumit moment, prin aceasta permițând comunicarea între membrii comunității prin furnizarea unui cod pentru denumirea și clasificarea diverselor aspecte ale lumii din care fac parte și a istoriei individuale și de grup

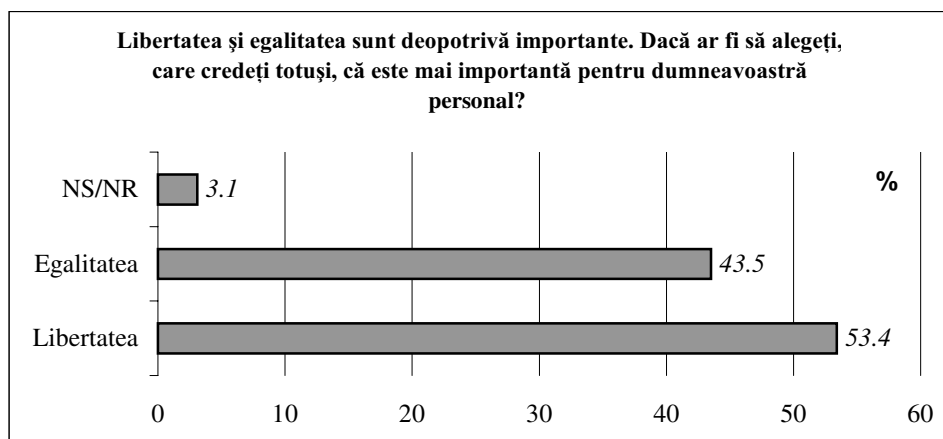
Rezultă un tablou caracteristic pentru o țară aflată în postcomunism: o majoritate largă (57%) care susține dependența față de stat, în timp ce 36% sunt individualiști și se bazează pe puterile proprii.

Fig. 5. Când vă gândiți, în general, la probleme legate de locul de muncă sau de mărirea salariul, ați fi spune mai curînd că...

Opțiune	%
Fiecare om trebuie să fie capabil să-și rezolve singur problemele (SE BAZEAZĂ PE SINE)	36.1
Statul este cel care trebuie să asigure locuri de muncă și salarii decente pentru toată lumea (SE BAZEAZĂ PE STAT)	57.5
Alte variante	2.9
Nici un răspuns	3.5
Total	100.0

La întrebarea privind alegerea între libertate și egalitate am avut, totuși, o majoritate, chiar dacă foarte mică, în favoarea libertății. Aceasta dovedește orientarea culturii politice românești mai degrabă către etatism decât către colectivism, deși ambele sunt caracteristici dominante pentru opinia publică, chiar și în zonele urbane.

Fig.6 Opțiunea libertate/egalitate



Analizând în detaliu, tabloul indică o ambivalență remarcabilă față de economia de piață. Românii sprijină doar cu jumătate de gură privatizarea, sunt de acord că întreprinderile private sunt mai bine administrate decât cele de stat, însă par să creadă că această calitate superioară a managementului este un cost ce trebuie suportat de către angajați. Dacă ar trebui să facă o alegere, majoritatea lor ar opta pentru munca la stat mai degrabă decât în sectorul privat. Cu alte cuvinte, avem de a face cu capitaliști ezitanți. Realismul pare însă să câștige teren în fața prejudecăților, oamenii considerînd că privatizarea este necesară și chiar singura soluție atunci când toate eșuează.

Însă, atâta timp cât există un sector de stat, chiar dacă prost gestionat, care oferă securitate și beneficii pentru un efort mult mai mic decât în cel privat, angajații vor alege în final aceste locuri de muncă, mai degrabă decât orice altă formă de muncă în sectorul privat sau al unei întreprinderi proprii.

Fig. 7. Comparație între situația din domeniul întreprinderilor de stat și al celor private (%)

	Managementul întreprinderilor de stat față de managementul întreprinderilor private	Tratamentul muncitorilor din sectorul de stat față de cel din sectorul privat
Mai rău	15.1	40.1
La fel	16.8	20.4
Mult mai bine	55.2	28.2
NS/NR	12.9	11.3

Fig. 8. Dvs. personal unde ați prefera să lucrați?

Opțiune	
La patron român	10.7
La patron străin	18.4
La stat	38.4
Întreprindere privatizată	3.5
Indiferent	17.1
În alta	2.4
NS/NR	9.5
Total	100.0

Fig. 9. În general, ați spune că până acum procesul de privatizare a ajutat sau nu economia românească?

Opțiune	%
A făcut rău economie românești	32.0
Nici nu a ajutat, nici nu a făcut rău	28.7
A ajutat în mare măsură	28.5
NS/NR	11.6
Total	100.0

Aceeași ambivalență este prezentă și la întrebarea privind soarta întreprinderilor provocatoare de arierate. Numai 3.4% sprijină deschis politica de acoperire de la buget a datoriei, iar 26% sprijină re-șalonarea. Majoritatea ar fi în favoarea privatizării rapide, însă, după cum se observă mai departe, românii au o înțelegere proprie a privatizării întrucât majoritatea lor (57% față de 40%) consideră că statul ar trebui să continue să aibă un cuvânt de spus în modul de funcționare a întreprinderilor după privatizare. În fine, 27% din populația urbană,

majoritatea lor lucrând în sectorul privat, ar favoriza desființarea sectorului de stat care provoacă pierderi.

Fig. 10. Unii oameni spun că marea problemă a economiei românești o constituie întreprinderile de stat care nu-și plătesc datoriile cu anii. După părerea dvs., cum ar trebui procedat pentru a rezolva această problemă?

Opțiune	%
Datoriile trebuie acoperite din bugetul de stat	3.4
Datoriile trebuie eșalonate	26.4
Trebuie forțate sau să fie declarate falite sau închise	26.8
Trebuie vândute (privatizate) cât mai repede	34.9
Altă soluție	1.9
NS/NR	6.6
Total	100.0

Fig. 11. Cât de departe ar trebui să meargă privatizarea?

Opțiune	%
Patronii ar trebui să își conducă întreprinderile așa cum cred ei	39.2
Statul ar trebui să aibă un cuvânt de spus chiar și după privatizare	57.5
NS/NR	3.3
Total	100.0

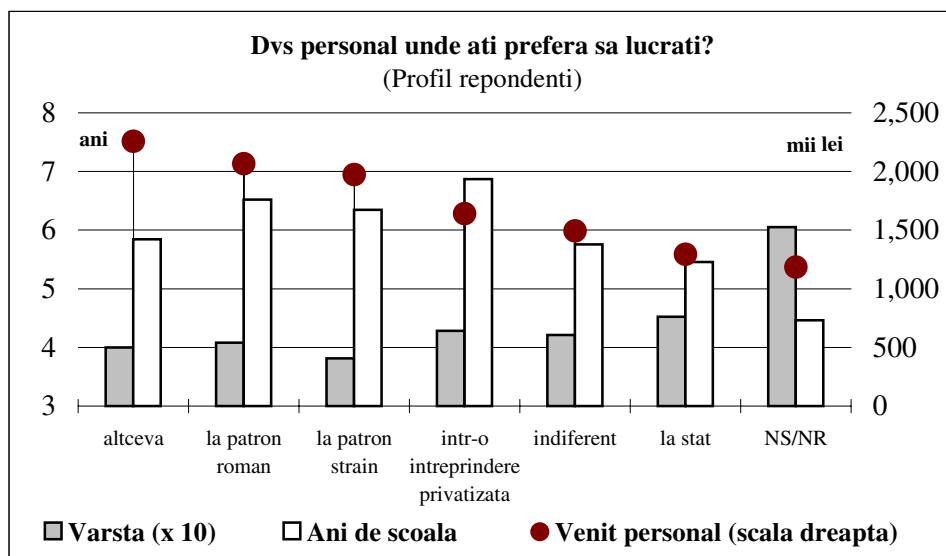
Fig. 12. : Încrucișare între variabilele: “Întreprinderea/firma la care lucrați este de stat, privată sau în curs de privatizare?” (1) / Dvs. cum credeți că este mai bine: patronii să conducă sau și statul să aibă ceva de spus (2)

	%	(2)		
		Patronii să conducă firmele așa cum cred ei	Statul să aibă un cuvânt de spus	NS/NR
(1)	De stat	40.1	54.9	2.9
	Privată	43.6	54.5	1.8
	În curs de privatizare	42.4	56.1	1.5
	Alt tip	28.6	71.4	
	NS/NR	28.9	64.0	7.0
	Medie	39.2	57.5	3.3

Atitudinile privitoare la aceste elemente de bază ale capitalismului necesită o analiză mai profundă. Oamenii care preferă să muncească în sectorul de stat sunt semnificativ mai săraci, mai în vârstă sau au un nivel mai scăzut de educație. (Fig. 13)¹³.

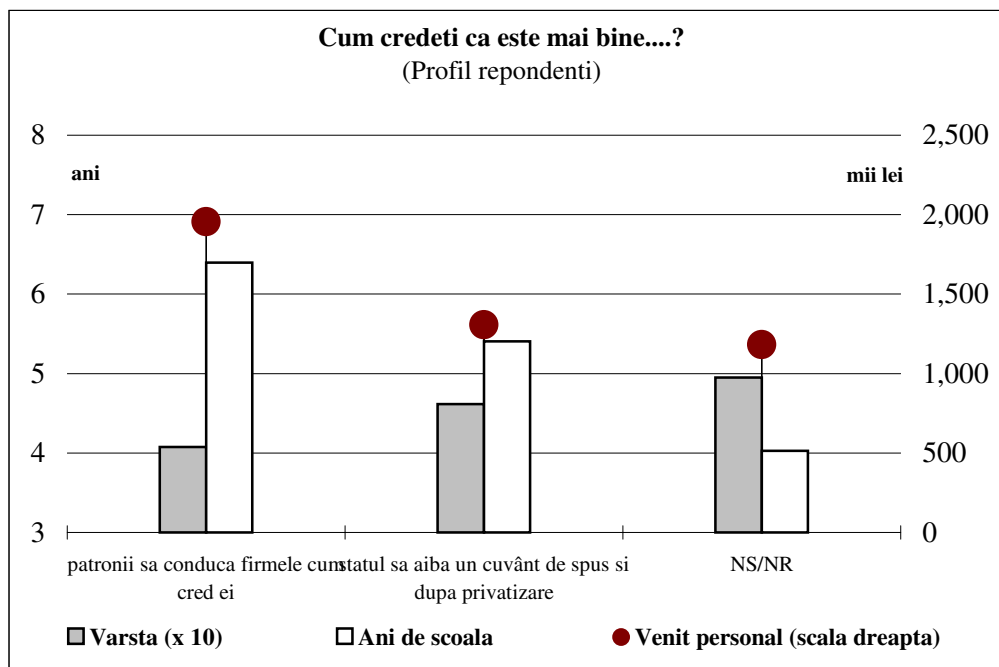
¹³ Am comparat mediile de vârstă, ani de școlarizare și venit al fiecărei categorii de respondenți pe baza unei analize ANOVA

Fig. 13. Preferința pentru un loc de muncă la stat/privat în funcție de vârstă și venit.



Cei care susțin ideea că statul trebuie să aibă în continuare un cuvânt important de spus în administrarea afacerilor privatizate sunt, de asemenea, repondenții mai în vârstă și mai puțin educați. (Fig.14)

Fig. 14. Opinia față de intervenția statului în întreprinderile privatizate, în funcție de vârstă și venit.



Tinerii sprijină semnificativ mai mult privatizarea. Cu cât nivelul de educație al repondenților crește, cu atât tolerează mai puțin constrângerile

bugetare ascunse și sprijină mai mult restructurarea rapidă a companiilor, în special privatizarea lor. (Fig.15)

Fig.15 Opinia față de întreprinderile de stat cu datorii, în funcție de vârstă și venit

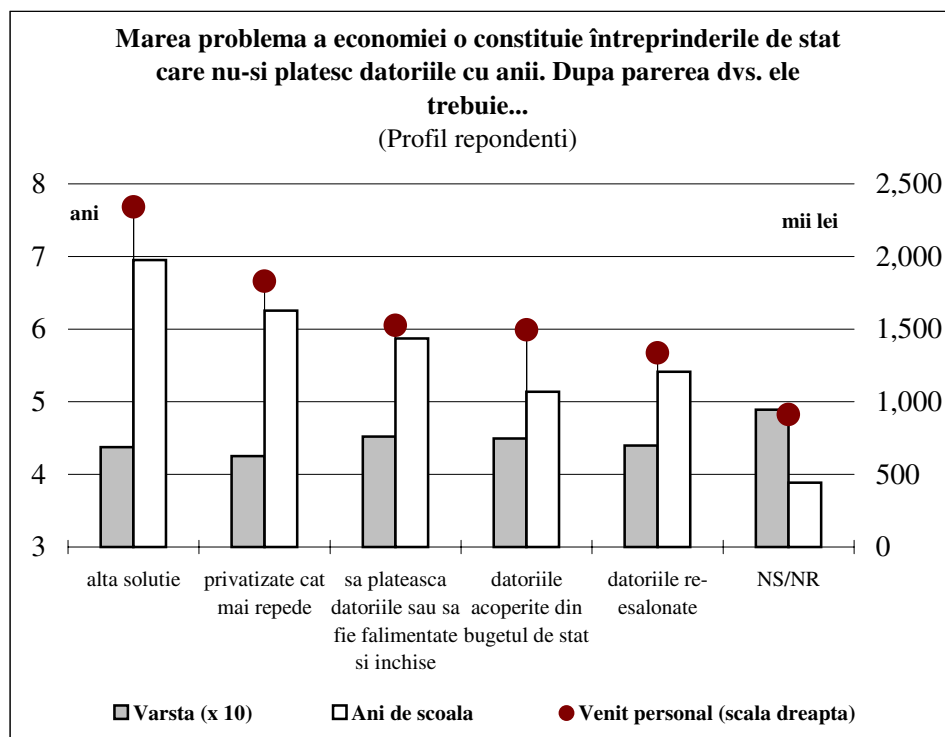


Fig. 16. Factorii care influențează sprijinul pentru privatizare

Variabile independente	Asociere și semnificație
Citește ziare	+ *
Urmărește televiziunea publică	N/S
Urmărește televiziunea privată	N/S
Vârstă	- ***
Dimensiunea orașului	N/S
Educație	+ ***
Bunăstare	+ ***

Legendă: + semnifică o corelare pozitivă, - corelare negativă; * element cu capacitate semnificativă de predicție la * $p < 0.1$; ** $p < 0.05$; *** $p < 0.001$ (***= cea mai puternică asociere); N/S variabila nu s-a dovedit a avea valoare predictivă.

Sprijinul pentru privatizare în general este determinat de următorii factori:

- **Statut social superior.** Oamenii care sunt mai bine educați și o duc mai bine susțin privatizarea într-un procent semnificativ mai mare decât cei săraci și cu un nivel de educație slab. Întrucât în România nivelul de educație și cel de salarizare sunt puternic corelate, avem de-a face doar cu un singur grup. Educația este

principalul mijloc spre o viață prosperă acolo unde nici un alt tip de capital nu este la îndemână, și numai cei care se bucură de un anumit standard de viață par înclinați a vedea privatizarea și economia de piață ca fiind ceva benefic în general.¹⁴

- **Factorii sociali.** Cu cât crește vârsta și cu cât scade frecvența citirii ziarelor (ca sursă de informație cu privire la situația economică și socială), cu atât sentimentele anti-capitaliste sunt mai puternice. Oamenii care se bazează pe televiziune și nu citesc ziarele sunt înclinați să dezaprobe privatizarea. Aceasta nu înseamnă că ziarele sunt mai capitaliste în orientări decât televiziunea. Mai degrabă, ceea ce se observă în acest caz este că sofisticarea intelectuală necesară citirii ziarelor (prin opoziție cu efortul superficial de a se uita la televizor) e necesară și pentru a putea avea o opinie favorabilă legată de privatizare, bazată pe un orizont mai larg.

Întorcându-ne la atitudinea mai generală față de dependență – aștepți de la stat sau te bazezi pe propriile puteri – putem observa următoarele caracteristici la dependența față de stat prin opoziție cu încrederea în sine:

1. **Dependenții față de stat sunt mai săraci și au un nivel de educație mai scăzut față de cei care se bazează pe ei înșiși.** Spre deosebire de modelele aplicabile la situațiile de conflict, averea personală este un factor determinant al dependenței față de stat. Oamenii care sunt mai educați, și prin urmare mai înstăriți, consideră că fiecare persoană este responsabilă pentru bunăstarea personală. Oamenii care se uită la televizor, prin opoziție cu cei care citesc ziarele – un alt indicator mai rafinat al nivelului de educație – sunt mult mai înclinați către dependența față de stat.
2. **Caracteristicile mediului economic și social contează.** Cei care se bazează pe ei înșiși trăiesc în general în orașe mari, iar cei care sunt dependenți de stat trăiesc în orașele mai mici. Mobilitatea forței de muncă și oportunitățile existente în orașele mai mari îi fac pe oameni să se simtă capabili de a face o alegere personală; slaba ofertă din orașele mai mici îi face să se bazeze mai mult pe stat. **De fapt, aceasta este o dovadă directă că urbanizarea forțată promovată de regimul comunist ca politică pe termen lung nu a făcut decât să dea naștere la orașe neviabile, la locuri lipsite de oportunități pentru dezvoltare.**
3. **Mediul de lucru contează.** Oamenii care lucrează în întreprinderile sau regiile neprivatizate așteaptă mai mult de la stat decât cei care lucrează în sectorul privat.

¹⁴ Acestea par să confirme modelul descris pentru întreaga regiune de către Szelenyi et al. „*Capitalism without capitalism*”

Fig. 17. Model explicativ. Dependența față de stat

Variabile independente	Asociere și semnificație
Egalitate	+ ***
Învinuie clasa politică pentru eșecul tranziției	- *
Angajați în sectorul de stat	+ **
Angajați în sectorul privat	N/S
Angajați în întreprinderi privatizate	- *
Citește ziare	N/S
Urmărește televiziunea publică	+ **
Urmărește televiziunea privată	+ **
Se bazează pe prieteni pentru informație	N/S
Vârstă	N/S
Oraș cu mai puțin de 100 000 locuitori	+ **
Oraș cu peste 100 000 locuitori	- **
Educație	- *
Bunăstare	- ***

Legendă: + semnifică o corelare pozitivă, - corelare negativă; * element cu capacitate semnificativă de predicție la $p < 0.1$; ** $p < 0.05$; *** $p < 0.001$ (***) = cea mai puternică asociere); N/S variabila nu s-a dovedit a avea valoare predictivă.

Concluzia desprinsă din modelele noastre este că dependența față de stat și opțiunea ezitantă pentru capitalism sunt un produs al reformei întârziate din România, favorizată de persistența unui sector de stat extins.

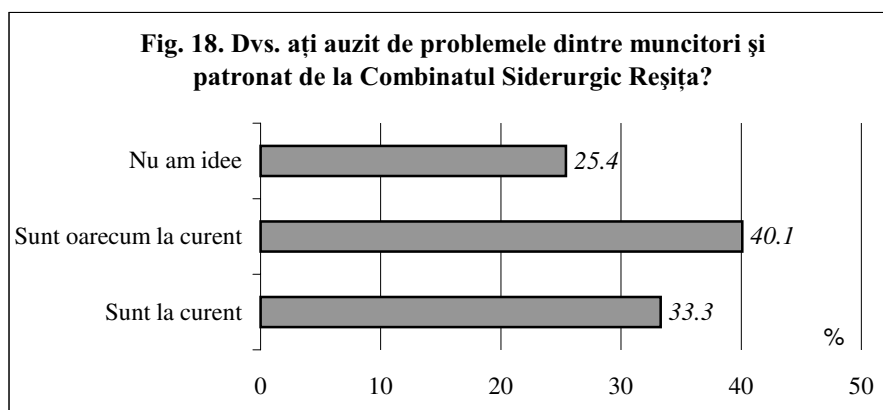
În prezent, oamenii au o experiență care le permite să-și dea seama de faptul că managementul firmelor private este mai bun și că privatizarea este soluția viabilă economic. Totuși, chiar dacă își dau seama de acest lucru, păstrarea vechilor obiceiuri este mult mai ușoară decât adoptarea unei atitudini noi, inovatoare. Dependența românilor față de stat este o trăsătură dominantă a vieții noastre sociale, dar este încurajată chiar de către stat. Doar guvernul este cel care poate spori oportunitățile în orașele mici; doar guvernul poate atrage atenția asupra faptului că veniturile și securitatea oferite de stat într-o industrie falimentară nu mai pot fi considerate opțiuni viabile.

Deși târzie, o politică deliberată de încurajare a dependenței de propriile resurse, nu de stat, este indispensabilă transformării economice a României.

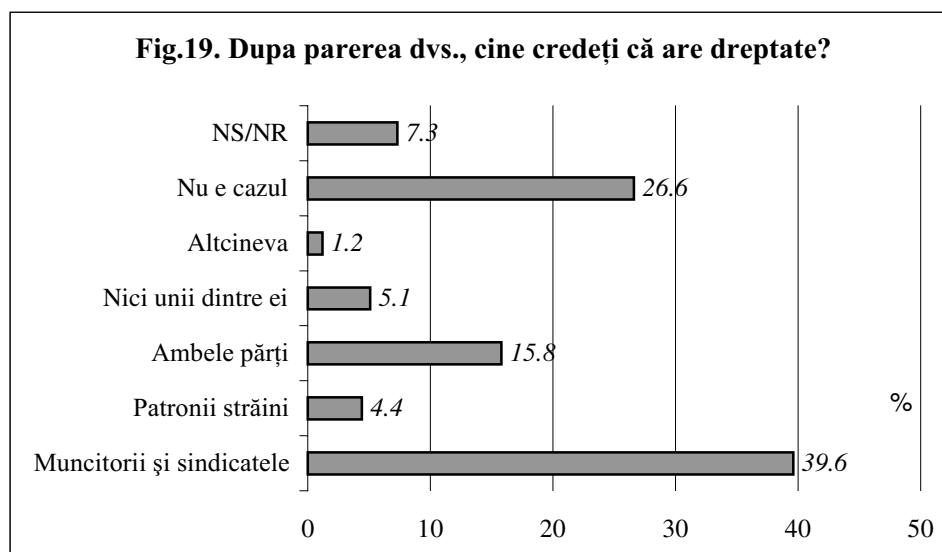
Studiu de caz: Reșița

Românii țin cu muncitorii, dar dezaprobă modul în care guvernul încearcă să rezolve criza

Potențialul general de conflict și atitudinea globală privind capitalismul și locul în societatea de piață sunt sugestive, dar testul cel mai grăitor este oferit de realitatea imediată. Atitudinea oamenilor față de stat și rolul său este reconfirmată zilnic. Cazul concret cel mai important este CS Reșița, discutat și în cele două numere EWR anterioare. Alte studii au încercat să stabilească gradul de acord sau dezacord al populației privind administrarea crizei de la Reșița. Analiza noastră a încercat să fie mai cuprinzătoare și să identifice cauzele sprijinului sau ale lipsei sprijinului pentru încercările guvernului de a rezolva criza de la Reșița.



Într-o primă etapă, am încercat să aflăm dacă oamenii sunt informați despre ce s-a întâmplat la Reșița. Informația despre acest caz intens mediatizat a fost redusă la un procent de doar 33% din eșantion. 40% doar „au auzit ceva” iar 25% nu dețin nici o informație. Majoritatea au însă o părere, oricât de neinformată, și aceasta e în favoarea muncitorilor români și sindicatelor. 4.4% au sprijinit proprietarul străn al oțelăriei, o companie americană, 16% au considerat că ambele părți au dreptate, iar 5% că ambele părți sunt de vină pentru conflict.



Suștinerea acțiunii guvernului a fost mai scăzută decât în sondajele care au impus alegerea între aprobarea totală și dezaprobarea totală. Doar 11% din eșantion au fost în totalitate de acord cu modul în care guvernul încearcă să rezolve conflictul, în timp ce 37% consideră că încercarea executivului de a rezolva situația a dat greș, iar 19% dezaprobă în totalitate guvernul. În orice caz, numărul celor care dezaprobă guvernul este mai mare decât numărul celor care îl aprobă.

Care sunt cauzele aprobării sau dezaprobării guvernului? Am testat câteva ipoteze:

1. **PARTIZANAT POLITIC.** Aprobarea guvernului se bazează pe partizanatul politic; cei care sprijină guvernul actual îl vor aproba într-un grad mai mare decât oponenții sau cei aflați într-o poziție neutră.
2. **PARTIZANAT SOCIAL.** Aprobarea guvernului are la bază percepția că muncitorii au dreptate și nu proprietarul străin. În acest caz ar trebui să găsim o asocieră pozitivă între cele două variabile ale modelului nostru.
3. **INTERPRETAREA MEDIA.** Aprobarea sau dezaprobarea guvernului depinde de modul în care mass media prezintă cazul. Oamenii sunt influențați de modul în care sunt descrise evenimentele și tind să accepte interpretarea pe care media le oferă. În acest caz, (la nivele similare de educație și bunăstare) ar trebui să găsim o atitudine diferită în funcție de canalul media utilizat.
4. **DEPENDENȚA DE STAT.** Oamenii se socializează în medii diferite și tind să adopte perspectiva dominantă a mediului sau a grupului social. Prin urmare ar fi de așteptat ca oamenii ce muncesc în sectorul privat să aibă o opinie diferită de a celor care muncesc în sectorul public.

5. **XENOFOBIE.** Faptul că proprietarul contestat de muncitori și sindicate e o companie străină (Noble Ventures) poate să fi jucat un rol important în acest caz. La începutul tranziției, opinia publică s-a declarat împotriva străinilor sau a emigranților români care au cumpărat proprietăți de stat în România. Dacă aceasta atitudine mai există și azi, ea ar putea explica de ce atât de mulți oameni au o părere fermă în privința conflictului de la Reșița, deși au recunoscut că au foarte puține informații sau deloc despre cele petrecute aici.

Pentru testarea acestor ipoteze am construit un alt model explicativ folosind ca variabilă dependentă o scară variind între aprobarea și dezaprobarea guvernului. Rezultatele au confirmat câteva din presupunerile noastre și au infirmat unele dintre ele.

1. **Partizanatul și părerea preconcepută contează mult.** Oamenii care în general susțin acest guvern, ca și cei care au luat partea muncitorilor tind mai mult să aprobe felul guvernului de a rezolva conflictul, în timp ce aceia aflați pe o poziție neutră și oponenții înclină spre dezaprobare. Ideile și atitudinile (ne place nu ne place ceva) dinainte de conflictul de la Reșița joacă rolul decisiv în părerea pe care și-o formează o persoană despre conflict.
2. **Dar și xenofobia este un factor important...**Oamenii care au pus tranziția eșuată a României pe seama Vestului înclină să încuviințeze modul în care guvernul încearcă să rezolve conflictul. Xenofobia este o altă orientare generală preexistentă care influențează părerea despre o criză imediată.
3. **...Ca și prezentarea mass media.** Cei care urmăresc programe TV private, spre deosebire de cei care urmăresc programe de stat tind să dezaprobe guvernul. Spre deosebire de media publică sau ziare, televiziunea privată a oferit câteva dezbateri privind Reșița, oamenii având ocazia să asculte poziții diferite și să și formeze propriile opinii. Acest factor a jucat în detrimentul guvernului.
4. **Dependența față de stat este din nou un factor important.** Oamenii care lucrează, fie ei înșiși, fie mai mulți membri ai familiei în sectorul de stat tind să nu fie prea critici față de guvern. Atitudinea cea mai critică față de guvern o are grupul de patroni români din eșantion.

Cei mai mulți nu au încredere în conducere și în liderii de sindicat, având totuși o preferință pentru cei din urmă. Lipsa generală de coeziune socială se manifestă și în interiorul firmelor. Deoarece cele mai multe companii sunt evaluate de respondenții noștri ca având o situație "nici rea, nici bună", nu este de mirare că managerii nu sunt respectați. De fapt, opinia oamenilor privind situația acestor firme este identică cu opinia lor despre economia națională (cele două fiind foarte strâns corelate): ele „se târâie”, atunci când nu se află într-o situație de-a dreptul catastrofală.

Fig. 20 Aprobă politica guvernului în cazul Reșița

Variabile independente	Asociere și semnificație
A auzit despre conflictul de la Reșița	N/S
Susține guvernul	+***
Susține muncitori	+**
Susține patroni	N/S
Susține ambele părți	+ *
Citește ziare	- **
Urmărește televiziunea publică	N/S
Urmărește televiziunea privată	N/S
Se bazează pe prieteni pentru informație	N/S
Toți membri familiei lucrează în sectorul de stat	+ **
Cel puțin unul din membri familiei lucrează în sectorul privat	N/S
Învinuie moștenirea comunismului pentru eșecul tranziției	N/S
Învinuie clasa politică pentru eșecul tranziției	N/S
Învinuie oameni care nu muncesc pentru eșecul tranziției	N/S
Învinuie țările din vest pentru eșecul tranziției	+ **
Dimensiunea orașului	N/S
Educație	N/S
Vîrstă	N/S
Venit	N/S

Legendă: + semnifică o corelare pozitivă, - corelare negativă; * element cu capacitate semnificativă de predicție la $p < 0.1$; ** $p < 0.05$; *** $p < 0.001$ (***) = cea mai puternică asociere); N/S variabila nu s-a dovedit a avea valoare predictivă.

Fig. 21. Încrucișare între variabilele: "Ocupație"/Credeți că Guvernul României a făcut ceea ce trebuia pentru a rezolva situația la Reșița?

	%	Credeți că Guvernul României a făcut ceea ce trebuia pentru a rezolva situația la Reșița?		
		Sigur nu	Nu tocmai, deși a încercat ceva	Sigur da
Pensionar		27.6	53.6	18.8
Elev/student		34.5	58.6	6.9
Șomer/fără ocupație		30.0	42.5	27.5
Casnică		58.6	37.9	3.4
Muncitor		27.6	52.9	19.4
Funcționar/tehnician		22.1	60.2	17.7
Personal cu studii superioare		20.5	67.0	12.5
Patron/liber profesionist		46.9	53.1	
Alta		50.0	37.5	12.5
Total		28.4	55.3	16.2

Fig. 22. Guvernul a făcut tot ce era posibil pentru a rezolva conflictul de la Reșița?

Opțiune	%
Sigur da	10.8
Nu tocmai deși a încercat ceva	36.8
Sigur nu	18.9
NS/NR	33.5
Total	100.0

Fig.23 Să ne gândim acum la situația dvs. personală. Starea materială a dumneavoastră și a gospodăriei dvs. poate fi calificată drept... ?

Opțiune	%
Foarte proastă	9.7
Proastă	23.0
Nici bună, nici proastă	48.1
Bună	17.9
Foarte bună	0.7
NS/NR	0.7
Total	100.0

Fig. 24. Opinia subiectivă asupra situației din economie

Opțiune	%
Foarte rău (foarte prost)	68.9
Nici bine, nici rău	24.0
Bine	6.2
NS/NR	0.8
Total	100.0

Fig.25. Să ne gândim acum la o întreprindere /firmă pe care o cunoașteți bine. Ați spune că situația acestei firme este înfloritoare, echilibrată /stabilă sau mai curând proastă?

Opțiune	%
Foarte proastă	25.3
Echilibrată	35.9
Înfloritoare	18.0
NS/NR	20.8
Total	100.0

Fig. 26. Evaluare subiectivă a performanțelor liderilor sindicali și conducerii (%)

Opțiune	Liderii sindicali fac o treaba utilă pentru salariați?	Conducerea /patronatul din această întreprindere face o treabă utilă pentru salariați?
Foarte puțin utilă	29.0	30.2
Utilă	16.8	22.7
Foarte utilă	11.8	15.8
NS/NR	42.5	25.4
Total	100.0	100.0

Recunoașterea publică a bunăstării sociale

Atât politicienii, cât și ziaristii sunt deseori înclinați să creadă că ceea ce fac sau scriu este foarte cunoscut, iar opiniile exprimate de oameni în sondajele de opinie trebuie, prin urmare, să fie legate de ceea ce au făcut sau scris elitele. De fapt, lucrurile stau altfel: în viața de zi cu zi cei mai mulți oameni sunt prea ocupați sau prea indiferenți față de principalele evenimente politice sau sociale, chiar atunci când acestea îi privesc în mod direct. Când li se cere o opinie, fie se bazează pe prejudecăți – atunci când problema îi impresionează profund - sau nu își exprimă nici o atitudine, ci ne oferă un răspuns total întâmplător care nu reflectă poziția lor reală cu privire la problema în cauză, deoarece nu au una. Prin urmare cunoașterea largă a politicilor guvernului trebuie să constituie o preocupare deoarece participarea populației este necesară pentru ca o politică să se bucure de succes.

Pentru a testa gradul de informare a populației chestionate am folosit trei măsurători diferite, pe lângă întrebarea dacă oamenii au auzit de scandalul de la Reșița, care a fost capul de afiș pe toată perioada verii. Prin urmare, am început cu întrebarea dacă repondenții sunt preocupați de stadiul în care se află economia națională. În al doilea rând, am întrebat dacă oamenii cunosc piața de muncă în profesia lor și, în al treilea rând, am întrebat dacă au informații despre schimbările actuale în sistemul de pensii. În final, am construit o scară a „competenței sociale” plecând de la aceste trei variabile și am încercat să explicăm ce îi determină pe oameni să fie mai mult sau mai puțin informați sau interesați de evenimentele economice și sociale¹⁵.

Rezultatele confirmă presupunerile noastre inițiale: oamenii nu sunt prea interesați sau prea bine informați. Lipsa informației nu îi împiedică, însă, să fie sceptici: majoritatea ignoră schimbările în sistemul de pensii, dar în același timp se îndoiesc că acestea vor aduce beneficii. Pe de altă parte, oamenii sunt foarte îngrijorați de situația economică, dar nu sunt informați despre piața de muncă. Puțini folosesc surse de informare aprofundată, bazându-se, în schimb, pe canalele de televiziune sau pe discuțiile cu colegi sau prieteni.

¹⁵ Scala, construită prin analiza componentelor principale, a ierarhizat repondenții de la cei mai puțin informați sau mai puțin interesați la cei mai interesați-informați

Fig. 27. Interesul față de situația economică a țării

Opțiune	%
Deloc sau foarte puțin	18.1
Interesat într-o oarecare măsură	27.8
Interesat sau foarte interesat	53.3
NS/NR	0.8
Total	100.0

Fig. 28. Gradul de informare în legătură cu sistemul de pensii

Opțiune	%
Da, sunt la curent	31.3
Da, am auzit ceva	41.8
Nu este cazul	26.3
NS/NR	0.7
Total	100.0

Fig. 29. Credeți că aceste schimbări sunt în avantajul oamenilor?

Opțiune	%
Mai degrabă da	17.8
Mai degrabă nu	47.5
Nu este cazul	26.8
NS/NR	7.8
Total	100.0

Fig. 30. În general ați spune că sunteți la curent cu situația locurilor de muncă, astfel încât să vă puteți descurca în eventualitatea concedierii?

Opțiune	%
Nu sunt deloc la curent	13.5
Nu prea sunt la curent	17.2
Oarecum la curent	18.6
Destul de informat	11.2
Foarte bine informat	4.3
Nu este cazul	33.9
NS/NR	1.2
Total	100.0

Fig. 31. Care este sursa principală a informațiilor dvs. privitoare la viața economică, pensii și locuri de muncă?

Opțiune	%
Nu este cazul	3.9
Ziar local	6.9
Presă centrală	12.1
Televiziunea publică	26.2
Alte posturi TV	36.8
Radioul	4.1
Discuții cu colegii/prieteni	7.7
Oficiul Forțelor de Muncă	1.3
Altă sursă	0.9
Total	100.0

Oamenii care au cea mai mare nevoie să fie informați despre reforma sistemului de asigurări sociale, știu foarte puțin sau nu știu deloc cum îi va afecta aceasta. Posturile private de televiziune, care dau importanță foarte scăzută evenimentelor sociale sau economice, fiind mai mult orientate către divertisment, sunt, totuși, sursa principală de informare cu privire la dezvoltarea socială și economică, urmate de televiziunea de stat și ziare.

Fig. 32. Factorii care influențează gradul de informare asupra reformei asigurărilor sociale

Variabile independente	Asociere și semnificație
Dimensiunea orașului	N/S
Educație	+ ***
Venit	N/S
Vârstă	+ ***
Citește ziare	+ **
Urmărește televiziunea publică	+ *
Urmărește televiziunea privată	+ *
Se bazează pe prieteni pentru informație	+ **
Încredere în sine	+ **
Angajați în sectorul privat	+ **
Angajați în sectorul de stat	N/S
Angajați în întreprinderi privatizate	N/S

Legendă: + semnifică o corelare pozitivă, - corelare negativă; * element cu capacitate semnificativă de predicție la * $p < 0.1$; ** $p < 0.05$; *** $p < 0.001$ (***= cea mai puternică asociere); N/S variabila nu s-a dovedit a avea valoare predictivă.

Concluzii: Opțiuni de politici publice

Principala concluzie a studiului nostru este faptul că guvernul este marele absent al efortului necesar pentru resocializarea românilor în scopul adaptării la economia de piață.

Nu numai că oamenii nu sunt conștienți de noile reguli ale jocului, dar se și hrănesc cu iluzii datorită persistenței unui sector de stat uriaș, deși falit. Percepția oamenilor că economia merge prost este corectă, ca și necesitatea ca economia să fie condusă după regulile pieței, dar ea coexistă pe baza experienței a zece ani de reformă amînată, cu ideea că o asemenea transformare poate fi întîrziată la nesfârșit. Cu cât o familie depinde mai mult de stat, cu atît membrii acesteia devin mai neîncredători în propriile posibilități și mai puțin întreprinzători, lărgind cercul vicios al dependenței față de stat. Aceasta, la rîndul său, sporește frustrarea socială a indivizilor săraci care depind de stat, scepticismul general și neîncrederea în reforma sistemului de asigurări sociale, considerată a fi sortită eșecului chiar înainte de a se ști în ce constă.

Socializarea este un proces continuu care se desfășoară pe toată perioada maturității. Experiența de viață îndelungată în economia socialistă a cuiva nu înseamnă că oamenii trebuie considerați condamnați și incapabili să reînvețe. Dar dacă individul primește semnalul că dependența față de stat poate continua – deoarece oamenii se orientează după ceea ce fac liderii, nu după ceea ce spun – că privatizarea este ceva dubios și drepturile de proprietate sunt flexibile, aceasta nu va face decît să întărească atitudinile moștenite de la regimul anterior. Cu excepția scurtelor campanii electorale, în tranziția românească nu s-au derulat campanii de avertizare pe scară largă a publicului privitoare la noile reguli ale jocului (așa cum a procedat guvernul polonez la începutul programului de privatizare). În timpul crizei de la Reșița mesaje venind de la liderii politici au suferit de incoerență și confuzie. Oamenii învață mai mult dintr-un caz ca Reșița, și din atitudinea guvernului în legătură cu acesta, decît în zece ani de lozinci privind beneficiile privatizării la emisiunile de la televizor. Dacă guvernul vrea să-și facă aliați din muncitorii sindicalisti, și nu dușmani ai transformării, acest tip de semnale trebuie schimbat și ar trebui inițiată cît mai repede o campanie extinsă pentru conștientizarea noilor reguli. Avem deja o întîrziere de unsprezece ani.

ANEXE

Legendă: +semnifică o corelare pozitivă, - una negativă; predictor semnificativ la * $p < 0.1$; ** $p < 0.05$; *** $p < 0.001$ (***) cea mai puternică asociere); N/S înseamnă că variabila nu s-a dovedit a avea o valoare predictivă ridicată

Fig. 33. Determinanți ai înclinației spre conflict

Variabile independente	Coefficient de regresie (Eroare standard)
Bunăstare subiectivă	0.024 (0.042) **
Țara merge într-o direcție greșită	0.169 (0.067) **
Egalitate	0.160 (0.060) **
Vîrstă	0.002 (0.020)
Dimensiunea orașului	0.158 (0.031) ***
Educație	-0.027 (0.016) *
Venit	0.003 (0.038)
Traumă socială	0.013 (0.069) *

Fig. 34. Modele explicative pentru percepția subiectivă a conflictului social

Variabile independente	Conflict între muncitori și patroni Coefficient de regresie (Eroare standard)
Dependența față de stat	-0.124 (0.128)
Egalitate	0.205 (0.170)
Citește ziare	-0.493 (0.169) **
Urmărește televiziunea publică	0.018 (0.156)
Urmărește televiziunea privată	0.036 (0.143)
Se bazează pe prieteni pentru obținerea de informații	0.310 (0.191)
Angajați în sectorul de stat	0.091 (0.151)
Angajați în sectorul privat	0.215 (0.143)
Angajați în întreprindere privatizată	0.014 (0.237)
Încredere în stat	0.298 (0.163) *
Conflict între români-romi	1.324 (0.153) ***
Oraș cu peste 100.000 de locuitori	0.332 (0.126) **
Educație	-0.009 (0.039)
Vîrstă	0.001 (0.006)
Venit	-0.105 (0.084)

**RAPORT DE AVERTISMENT PRIVIND POTENȚIALUL
DE CRIZĂ - ROMANIA 4/2001**

Fig.35. Modele explicative pentru percepția subiectivă a conflictului social

Variabile independente	Conflict între bogați-săraci Coeficient de regresie (Eroare standard)
Dependența față de stat	-0.012 (0.125)
Egalitate	0.417 (0.165) **
Citește ziare	-0.104 (0.161)
Urmărește televiziunea publică	0.264 (0.151) **
Urmărește televiziunea privată	-0.007 (0.135)
Se bazează pe prieteni pentru obținerea de informații	0.281 (0.183)
Angajați în sectorul de stat	0.169 (0.142)
Angajați în sectorul privat	0.126 (0.138)
Angajați în întreprinderi privatizate	-0.153 (0.222)
Încredere în stat	0.255 (0.158)
Conflict între români-rromi	1.045 (0.147) ***
Oraș cu peste 100.000 de locuitori	0.104 (0.120)
Educație	-0.009 (0.038)
Vîrstă	0.007 (0.006), + în modele bivariante
Venit	-0.128 (0.081)

Fig.36. Modele explicative pentru percepția subiectivă a conflictului social

Variabile independente	Conflic social (index) Coeficient de regresie (Eroare standard)
Dependența față de stat	-0.090 (0.092)
Egalitate	0.172 (0.054) **
Citește ziare	-0.094 (0.157)
Urmărește televiziunea publică	0.105 (0.150)
Urmărește televiziunea privată	0.045 (0.150)
Se bazează pe prieteni pentru obținerea de informații	0.146 (0.159)
Angajați în sectorul de stat	0.115 (0.085)
Angajați în sectorul privat	0.132 (0.083)
Angajați în întreprinderi privatizate	0.031 (0.122)
Încredere în stat	0.009 (0.092)
Conflict între români-rromi	0.531 (0.052) ***
Oraș cu peste 100.000 de locuitori	0.021 (0.024)
Educație	0.004 (0.013)
Vîrstă	0.001 (0.002)
Venit	-0.048 (0.029)

Fig.37. Model explicativ. Dependență față de stat

Variabile independente	Coefficient de regresie (Eroare standard)
Egalitate	1.450 (0.151) ***
Înviniuie clasa politică pentru eșecul tranziției	-0.248 (0.147) *
Angajați în sectorul de stat	0.310 (0.131) **
Angajați în sectorul privat	-0.104 (0.122)
Angajați în întreprinderi privatizate	-0.364 (0.216) *
Citește ziare	-0.011 (0.157)
Urmărește televiziunea publică	0.383 (0.142) **
Urmărește televiziunea privată	0.254 (0.130) **
Se bazează pe prieteni pentru obținerea de informații	0.052 (0.171)
Vîrstă	0.004 (0.005)
Oraș sub 100.000 locuitori	0.312 (0.119) **
Oraș cu peste 100.000 locuitori	-0.257 (0.135) **
Educație	-0.069 (0.037) *
Venit	-0.330 (0.094) ***

Fig.38. Factorii care influențează gradul de informare asupra reformei asigurărilor sociale

Variabile independente	Coefficient de regresie (Eroare standard)
Dimensiunea orașului	-0.014 (0.035)
Educație	0.097 (0.019) ***
Venit	0.027 (0.039)
Vîrstă	0.020 (0.003) ***
Citește ziare	0.706 (0.282) **
Urmărește televiziunea publică	0.534 (0.278) *
Urmărește televiziunea privată	0.373 (0.282)
Se bazează pe prieteni pentru obținerea de informații	0.763 (0.285) **
Încredere în stat	0.178 (0.076) **
Angajați în sectorul de stat	0.284 (0.142) **
Angajați în sectorul privat	0.207 (0.145)
Angajați în întreprinderi privatizate	0.027 (0.194)

**RAPORT DE AVERTISMENT PRIVIND POTENȚIALUL
DE CRIZĂ - ROMANIA 4/2001**

Fig.39. Factorii care influențează sprijinul pentru privatizare

Variabile independente	Coefficient de regresie (Eroare standard)
Citește ziare	0.190 (0.108) *
Urmărește televiziunea publică	-0.158 (0.101)
Urmărește televiziunea privată	-0.096 (0.093)
Vîrstă	-0.005 (0.002) **
Dimensiunea orașului	-0.017 (0.031)
Educație	0.052 (0.016) ***
Venit	0.144 (0.036) ***

Fig. 40. Aprobă politica guvernului în cazul Reșița

Variabile independente	Coefficient de regresie (Eroare standard)
A auzit despre conflictul de la Reșița	-0.044 (0.043)
Susține guvernul	0.387 (0.047) ***
Susține muncitori	0.127 (0.066) **
Susține patroni	0.076 (0.110)
Susține ambele părți	0.148 (0.075) *
Citește ziare	- 0.200 (0.145) **
Urmărește televiziunea publică	-0.227 (0.141)
Urmărește televiziunea privată	-0.334 (0.142)
Se bazează pe prieteni pentru informație	-0.148 (0.151)
Toți membri familiei lucrează în sectorul de stat	0.186 (0.079) **
Cel puțin unul din membri familiei lucrează în sectorul privat	0.075 (0.076)
Înviniue moștenirea comunismului pentru eșecul tranziției	0.218 (0.136)
Înviniue clasa politică pentru eșecul tranziției	0.005 (0.097)
Înviniue oameni care nu muncesc pentru eșecul tranziției	0.165 (0.109)
Înviniue țările din vest pentru eșecul tranziției	0.346 (0.130) **
Dimensiunea orașului	-0.003 (0.023)
Educație	0.001 (0.012)
Vîrstă	0.002 (0.002)
Venit	0.018 (0.029)

POLITICĂ

MAJORITATEA ROMÂNILOR CONSIDERĂ CĂ EXISTĂ UN CONFLICT ÎNTRE CETĂȚENI ȘI CLASA POLITICĂ¹⁶

Românii cer o nouă elită politică

Majoritatea românilor cred că există un conflict între clasa politică și restul populației

Neîncrederea în clasa politică pare a se permanentiza. Acesta este principalul pericol pentru actualul guvern. Opoziția politică este divizată, confuză și nu îi poate ridica probleme în viitorul apropiat. Dar, percepția asupra standardului de viață arată o scădere tot mai accentuată a gradului de mulțumire. Populația urbană raportează un declin în condițiile de viață față de cele pe care le avea cu un an înainte (43% o duc mai rău în comparație cu 10% care o duc mai bine și 46% care nu au înregistrat schimbări în nivelul de trai). Se continuă tendința înregistrată în ultimele luni în privința percepției direcției în care se îndreaptă țara: numărul de sceptici este în creștere și depășește cu puțin numărul de persoane încrezătoare că România merge într-o direcție bună.

¹⁶ Pe baza aceluiași sondaj, vezi nota 2 din pagina 16

Fig. 1. Bunăstarea subiectivă în comparație cu anul precedent

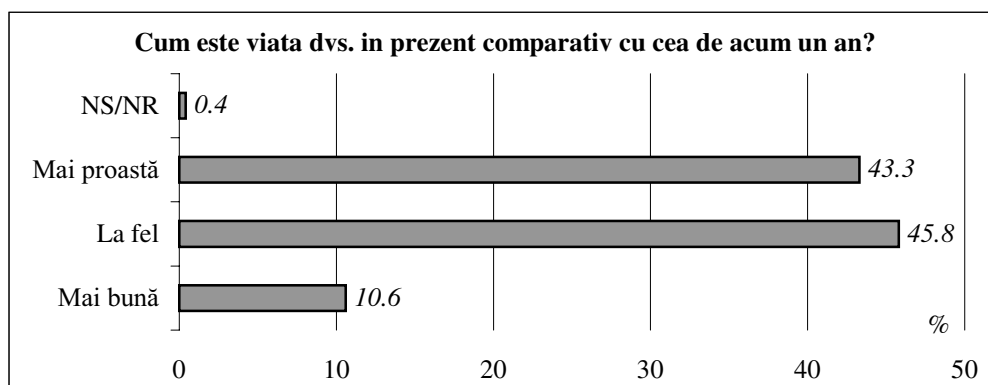
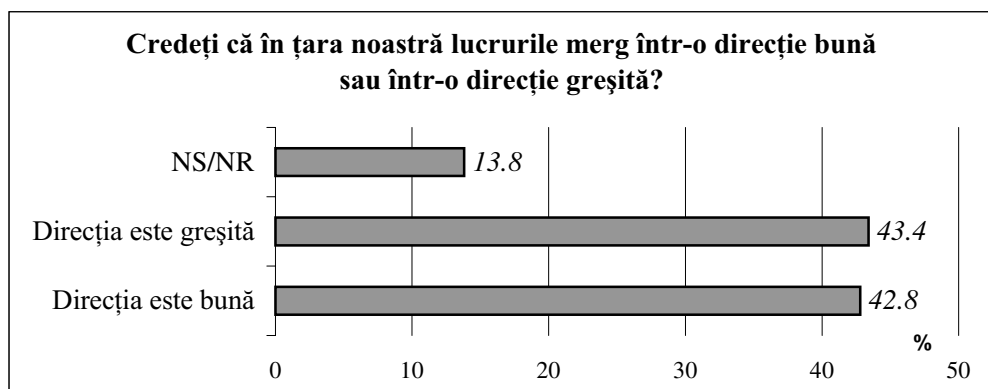


Fig.2. Opinia publică despre direcția în care se îndreaptă țara



Guvernul continuă să se bucure de încredere în rândul unei fragile majorități care îl consideră capabil să rezolve problemele economice și sociale ale României (48%), însă procentul celor care nu mai acordă încredere este în creștere (36%). De asemenea, este pentru prima dată de la alegeri când în zonele urbane guvernul nu reușește să se mai sprijine pe o majoritate absolută.

Mecanismul acestei nemulțumiri are rădăcini mai vechi. Românii se așteaptă la o altă calitate a guvernării din partea politicianilor, la o abordare diferită a actului de exercitare a puterii, nu numai la o succesiune de decizii, ci la un nou stil de conducere. Orice act care nu este sau nu reușește să fie perceput drept o ruptură ireversibilă față de vechile practici arogante și corupte ale „clasei politice”, transformă instantaneu aprobarea și tendința de conformare a populației fie în dezaprobare radicală (întărind popularitatea lui Vadim Tudor) fie în parohialism politic (alimentând procentul în creștere al celor care nu sunt interesați de politică și declară că nu vor vota la următoarele alegeri). În afară de aceste două direcții, nici una prea încurajatoare, o percepție pozitivă are puține șanse să se impună cel puțin în viitorul apropiat. În ciuda tradiției bine înrădăcinate de a privi totul prin prisma teoriilor

conspiraționiste, românii încep în marea majoritate să dea vina pentru eșecul tranziției pe factorii interni (78%) în opoziție cu numai 5% care găsesc moștenirea comunistă drept vinovată pentru situația actuală și 8% lipsa sau insuficiența așteptatului ajutor occidental în rezolvarea problemei. Vina este în principal atribuită guvernărilor care sau succedat în ultima decadă.

Fig. 3. Așteptările publicului față de guvern

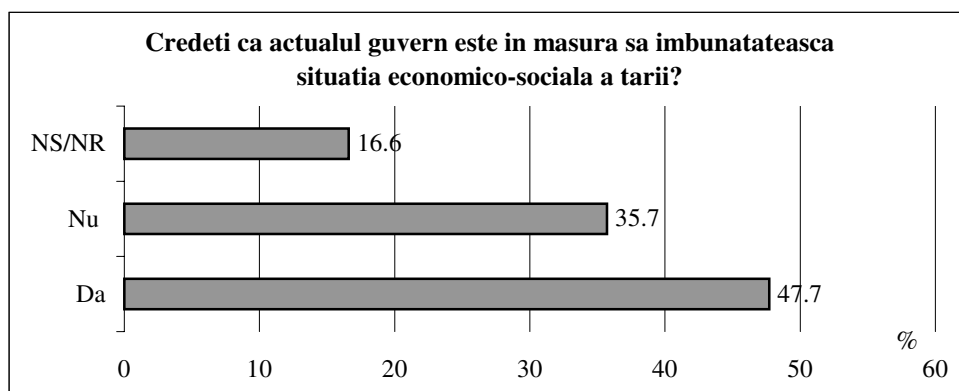
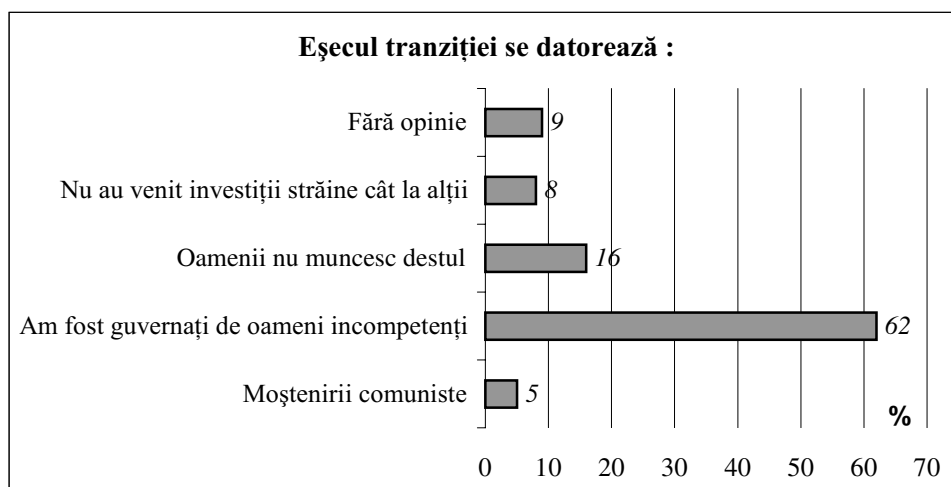
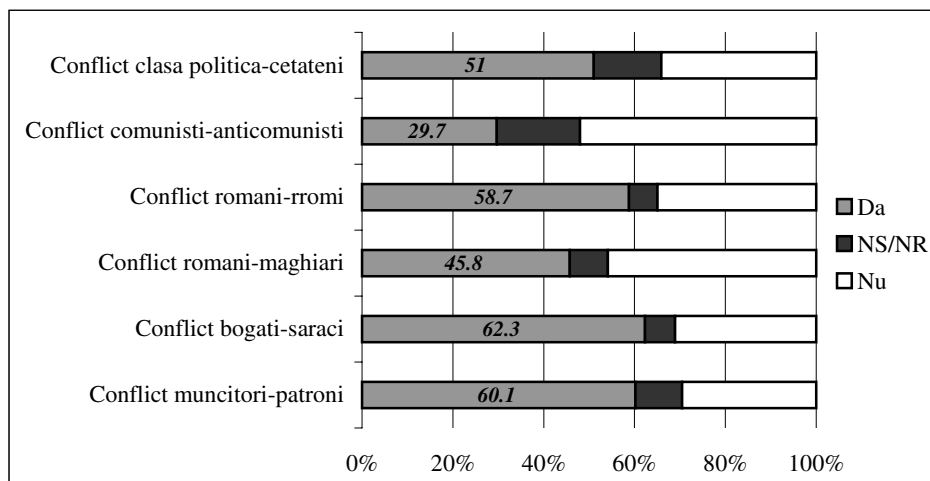


Fig. 4. Opinia despre cei vinovați pentru eșecul tranziției



Locuitorii orașelor de mărime medie (cu populație între 30,000 și 200,000), cele mai afectate de recesiune, dau vina pe clasa politică într-o proporție mult mai mare decât cei ai orașelor mari sau ai localităților mai mici. Există o asociere semnificativă între performanțele economice ale regiunii și nemulțumirea față de clasa politică. Această nemulțumire atinge cote impresionante: majoritatea absolută a românilor (51%) consideră că în România „există un conflict între clasa politică și restul populației”, iar 19.3% identifică acest aspect ca fiind cel mai important conflict din interiorul societății românești.

Fig. 5. Percepția conflictelor la nivelul opiniei publice



Din fericire această nemulțumire se bazează pe diferite afilieri politice și ideologice, care se înscriu în spectrul politic de la extrema stângă la cea dreaptă (Fig. 6). Cei mai dezamăgiți de clasa politică sunt simpatizanții ApR, ceea ce confirmă analizele anterioare (vezi numărul 1/2001, secțiunea Politică) conform cărora două partide anti-sistem – unul extremist, PRM și unul moderat, ApR - împart același tip de electorat. Cu toate acestea însă, simpatizanții ai tuturor celorlalte partide intră în acest grup al persoanelor care cer imperios formarea unei alte elite politice.

Fig.6. Perceperea conflictului între clasa politică și cetățeni, în funcție de simpatia politică

Dintre partidele politice care este mai capabil să rezolve conflictele din societatea românească?	După părerea dvs., credeți că în România există un conflict între clasa politică și cetățeni?			
	Da %	Nu %	NS/NR %	Total %
PSD	51.0	37.4	11.6	100.0
PRM	62.0	25.5	12.4	100.0
PD	61.1	31.1	7.8	100.0
PNL	56.7	41.7	1.7	100.0
UDMR	50.0	40.0	10.0	100.0
PNTCD	66.7	16.7	16.7	100.0
ApR	60.0	20.0	20.0	100.0
Altul	37.5	62.5	–	100.0
Nici unul	44.7	33.8	21.5	100.0
Total	51.0	34.1	14.9	100.0

Dorința radicală de a scăpa de o întregă elită politică percepută drept iresponsabilă alimentează extremismul politic. În 2000, Teodor Meleșcanu a fost limitat în oferta sa privind o nouă calitate a *leadershipului* de oferta mult mai radicală a lui Vadim Tudor. Tudor a fost limitat în oferta sa de puternica mobilizare a presei împotriva lui. Un lider mai

puternic decât Meleşcanu și mai puțin amenințător față de libertățile presei decât Vadim Tudor ar avea un potențial de popularitate considerabil. Traian Băsescu, în ciuda faptului că este cel mai popular lider în zonele urbane, nu și-a asumat încă acest rol. Cu toate acestea, nevoia disperată de ceva nou este atât de puternică încât chiar și anti-monarhiștii încep să creadă că „o variantă de tip bulgăresc” ar fi posibilă la viitoarele alegeri.

Fig.7 Opinia față de soluția bulgară

Vecinii noștri bulgari au dat un vot negativ întregii clase politice, alegând un partid nou, patronat de fostul rege Simeon. Credeți că în România s-ar putea întâmpla ceva asemănător la alegerile viitoare?	%
Da, s-ar putea	13.6
Nu este imposibil	24.9
Nu, este exclus, nici vorbă	43.9
NS/NR	17.6
Total	100.0

Spre deosebire de Simeon al Bulgariei, Regele Mihai al României este mult mai în vârstă, mult mai puțin activ politic și mult mai puțin popular. Faptul că un număr atât de mare de persoane cad de acord în privința posibilității apariției unei situații atât de improbabile nu indică o reorientare spre monarhism a românilor, ci mai degrabă disperarea a alegătorilor care caută soluția pentru a zgudui întregul sistem politic și practicile sale corupte.

Locuitorii orașelor își împart preferințele între diverși lideri, Năstase și Băsescu fiind în frunte la capitolul percepția eficienței (însă fiecare are mai puțin de 20%), urmași de Vadim Tudor și Teodor Stolojan. Din cauza absenței satelor din eșantion, Ion Iliescu e pe locul cinci la acest capitol (locuitorii din orașe). PDSR este confirmat însă, în ciuda slabei popularități a lui Ion Iliescu, ca fiind cel mai puternic partid chiar și în zonele urbane, PRM-ul urmându-l. Liberalii sunt cu mult sub fostul lor candidat la președinție, iar noul președinte, Valeriu Stoica, la fel ca Teodor Meleşcanu și Victor Ciorbea este sub limita de 1%.

Fig. 8. Perceperea liderilor politici

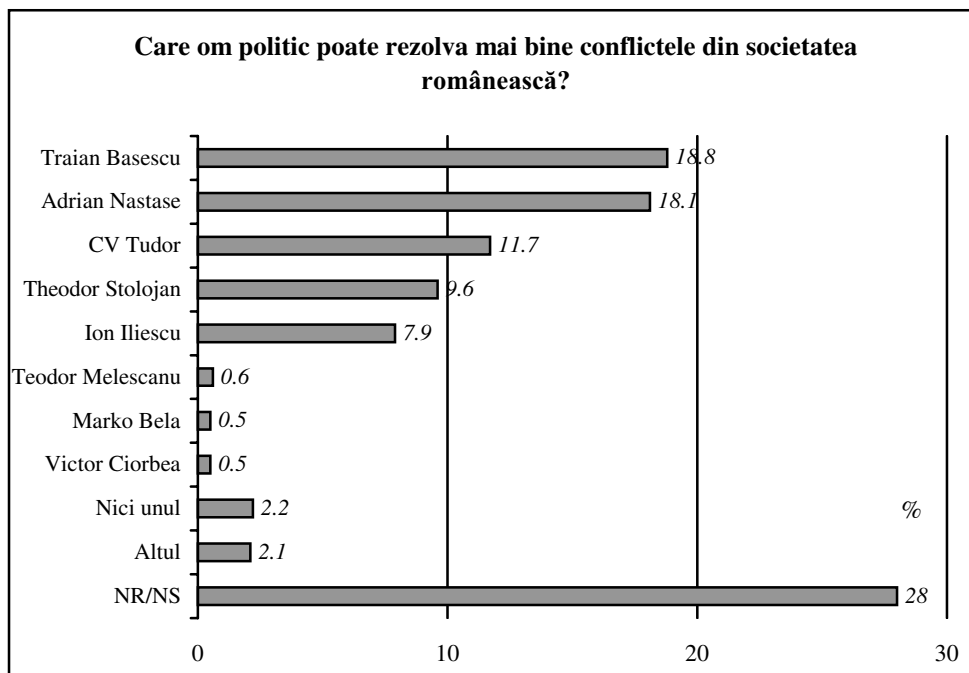
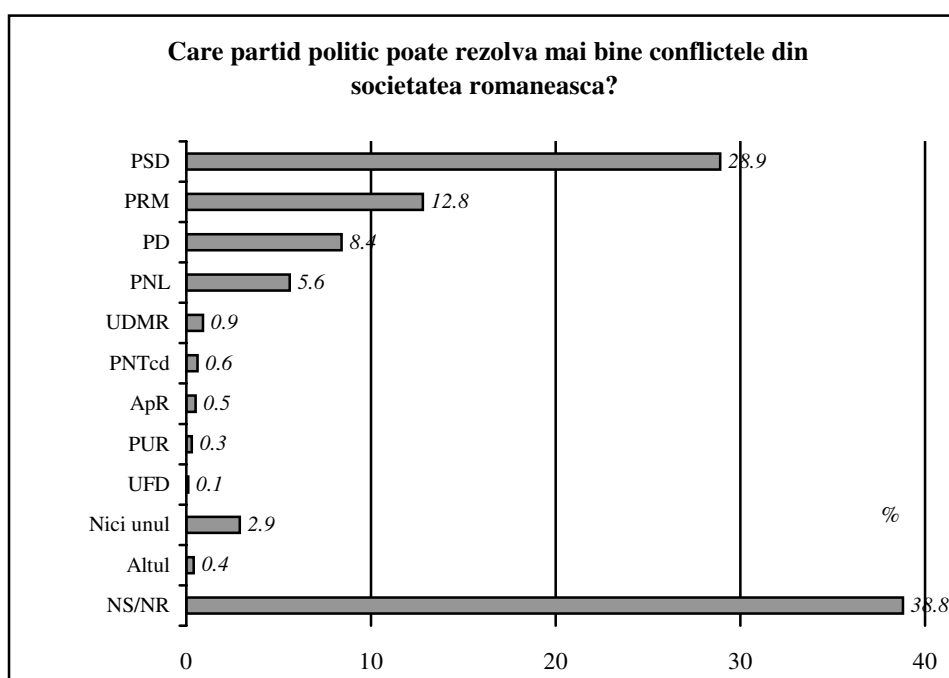


Fig.9. Perceperea partidelor politice



Recomandări și alternative

Alegătorii trebuie să știe cum votează alesul lor

În ciuda creșterii temporare a încrederii în clasa politică înregistrată la începutul anului, răbdarea românilor pare să scadă cu fiecare zi. Încrederea politică a scăzut la toți indicatorii, și atât oamenii care au o opțiune politică foarte clară cât și nehotărâții învinovătesc clasa politică în general și pe parlamentari în special pentru situația în care a ajuns țara. Pe termen scurt, această situație nu pare a prezenta un pericol real, mai ales având în vedere absența unei alternative adevărate la guvernarea Năstase, însă este cu siguranță un motiv de îngrijorare pe termen lung, întrucât oamenii ar putea să fie atrași de soluții și mai populiste

Recenta dezbatere asupra reformei constituționale ar trebui să ia serios în calcul antipatia românilor față de clasa politică. Soluțiile radicale propuse până acum, cum ar fi eliminarea unei camere a Parlamentului, sau renunțarea la alegerea prin vot direct a președintelui au puține șanse de a se impune. Și chiar, dacă ar fi adoptate sunt incapabile să rezolve adevărata problemă. Românii nu ar susține niciodată, printr-un referendum, schimbarea sistemului semi-prezidențial, întrucât ei consideră că alegerea directă a Președintelui este principalul câștig al democrației românești. Pe de altă parte, votanții ar fi foarte bucuroși să voteze eliminarea a cât mai mulți dintre parlamentari, numai că de data aceasta parlamentarii nu vor vota propria lor eliminare.

Ar trebui găsită o soluție care să poată fi adoptată de către Parlament, susținută de electorat și capabilă să stabilească un sistem în care responsabilitatea politicianilor să crească iar apatia populară față de clasa politică să scadă. Există trei propuneri care se apropie de acest ideal:

1. **Renunțarea la imunitate pentru fapte care nu țin de actul politic.** Aceasta ar duce la o percepție mai bună în rândul publicului lăsând impresia că responsabilitatea clasei politice a crescut, iar cei care încalcă legea nu își vor mai găsi loc în Parlament.
2. **Renunțarea atât la practica cât și la reglementările care fac din orice vot important un secret.** Motivul principal pentru care electoratul nu are încredere în reprezentanții săi este faptul că nu poate afla cum votează aceștia. O revizuire radicală a sistemului de vot prin trecerea la vot uninominal nu ar ajuta foarte mult dacă voturile reprezentanților rămân secrete față de alegătorii din circumscripții. Accentul pus pe votul secret se datorează unor reminescente ale anilor '46-47. Partidele anti-comuniste s-au temut că vor fi trase la răspundere pentru voturile împotriva guvernului iar părinții Constituției de la 1991 au ignorat acest aspect. Aceste temeri însă nu mai au fundament acum, iar scopul principal al procedurii de vot ar trebui să devină creșterea încrederii electoratului în cei care îl reprezintă.

- 3. Demiterea automată din Parlament a reprezentanților care schimbă partidele pentru a fi înlocuiți automat de următorii care se află pe listele partidelor cu care au intrat în Parlament.** Sistemul nostru de partide are nevoie de stabilitate: partidele noastre au nevoie de întărirea disciplinei interne, iar votanții trebuie să știe că parlamentarii se ghidează după interesele alegătorilor și nu doar după propriile interese. Defecțiuni pot apărea și în democrațiile tradiționale, o defecțiune de acest fel a avut loc în Senatul american în prima parte a acestui an, însă acolo avem de-a face cu un sistem consolidat de două partide și cu circumscripții uninominale.

Pentru a fi puse în practică, aceste propuneri necesită schimbări mai mari sau mai mici ale Constituției. Însă cu toate acestea, transparența votului poate fi pusă în practică fără nici un fel de modificare constituțională, pe baza unui simplu acord între liderii partidelor politice. În mod bizar, presa a fost foarte încântată la ideea sistemelor de vot uninominale sau majoritare, însă această propunere foarte la obiect și extrem de simplă nu a fost niciodată discutată. Trebuie ca alegătorii să știe cum și pentru ce votează parlamentarii lor, iar asta va acționa ca o supapă pentru eliberarea nemulțumirii populare față de clasa politică. Altminteri, acumularea acestei nemulțumiri nu poate duce la nimic bun.

Societatea Academică din România este un *think tank* care desfășoară activități de cercetare în domeniile politicilor publice și al reformei sectorului public, cu scopul de a promova ideile și normele unei guvernări democratice și al integrării euro-atlantice.

Alte publicații ale SAR pot fi găsite la: <http://sar.euroweb.ro>

- Ultimele apariții din colecția “**Working Papers in Public Policy**”:
 19. ALINA MUNGIU-PIPPIDI, Enlightened participation? Political learning in a post-communist environment. Lessons from the fall 2000 Romanian campaign
 20. CIPRIAN FARTUSNIC, ROMANITA ELENA IORDACHE, On a free market of information in Romania. Comments and Proposals around the liberal draft for a Free Access to Information Act.
 21. VICTOR PLATON et al., Politica de gestionare a deșeurilor din mase plastice.
 22. BOGDAN CHIRIȚOIU, DRAGOȘ CRISTIAN RADU, OLTEA ROSSELA STOICESCU, DAN SUCIU, The Broken Mirror. Review of the evaluation function of the Romania’s social policies ministries.
 23. CONSTANTIN CIUTACU, LUMINIȚA CHIVU, Fondul de mediu în România.
 24. ALINA MUNGIU-PIPPIDI, For An Institutional Approach To Post Communist Corruption: Analysis And Policy Proposal Based On A Survey Of Three Central European States
- The **Crisis Papers** series:
 1. SORIN IONITA, Expandable government: the fluidity of the Romanian cabinets as an obstacle for institutional reforms.
 2. ALINA MUNGIU-PIPPIDI et al., Electoral reform in Romania: can it help?
- **Jurnalul Român de Științe Politice** (PolSci) – o revistă de știința politică cu apariție trimestrială