

## V

# LIBERA CIRCULAȚIE A FORȚEI DE MUNCĂ ÎN UNIUNEA EUROPEANĂ: CE PIERDEM ȘI CE CÂȘTIGĂM

---

Efectele mobilității forței de muncă par a fi cu totul altele decât cele descrise în mod curent în discursurile politicianilor sau ale mass media. Țările gazdă par a fi principalele câștigătoare de pe urma mobilității: aceasta oferă soluții temporare pentru problemele demografice ale țărilor de destinație și, cel mai important, are un impact esențialmente pozitiv asupra dezvoltării. Efectele asupra pieței muncii din țările gazdă sunt neglijabile, nu duc la o creștere a ratei șomajului și afectează doar marginal nivelul de salarizare al lucrătorilor autohtoni. Nici sistemele sociale ale țărilor de destinație nu sunt puse sub presiune: majoritatea covârșitoare a cetățenilor mobili sunt activi pe piața muncii, iar ponderea celor care beneficiază de ajutoare sociale este modestă. În ceea ce privește țările de origine și România, efectele pe termen scurt sunt mai degrabă pozitive: absorbție a excedentului de forță de muncă și diminuare a șomajului, fără a exista evidențe clare că migrația a tras după sine o penurie a forței de muncă sau un exod al creierelor. Structura demografică nu este influențată foarte mult de migrație, în schimb mobilitatea accentuează în mod clar problemele demografice existente. Cu toate acestea, efectele pe termen lung și efectele asupra dezvoltării sunt negative din cauza pierderilor de capital uman și a valorii adăugate pe care forța de muncă mobilă ar putea să o genereze în țara de origine.

### Contextul general

Migrația românilor în afara granițelor a fost un fenomen care s-a manifestat imediat după 1989, deși caracteristicile valurilor migratorii de la începutul anilor '90 sunt diferite de cele de la finele deceniului sau începutul anilor 2000: ele aveau o puternică componentă etnică (plecările maghiarilor și germanilor) sau vizau în special destinații pentru muncă precum Turcia și Israelul. Spre mijlocul anilor '90, Europa de Vest se impune tot mai mult ca destinație principală a migrației românești. În 2002, Uniunea Europeană (UE) a eliminat vizele de călătorie pentru cetățenii români, ceea ce a provocat o triplare a numărului de români aflați la muncă în statele din vestul continentului. La ora actuală, românii au ajuns să reprezinte minoritatea străină cea mai numeroasă din Italia și din Spania, în timp ce numărul total al românilor aflați peste hotare este estimat a fi între 2.5 și 3.5 milioane<sup>1</sup>. Conform datelor, România a fost țara cea mai afectată de mobilitatea forței de muncă, cu 7.3% din totalul populației emigrând către UE-15 în perioada 2004-2009<sup>2</sup>.

<sup>1</sup> OECD, 2013. „Romania”. International Migration Outlook, OECD Publishing, disponibil la <http://www.oecd.org/els/mig/imo2013.htm>

<sup>2</sup> Holland, Dawn et al., 2011. „Labour Mobility within the EU - The impact of Enlargement and Transitional Arrangements”, *NIESR Discussion Paper No. 379*, National Institute of Economic and Social Research, disponibil la <http://ec.europa.eu/social/main.jsp?langId=en&catId=89&newsId=1108&furtherNews=yes>

**Bariere legale – cui folosesc?**

Ridicarea restricțiilor de pe piața muncii la 1 ianuarie 2014 a generat o serie de dezbateri în jurul unor măsuri sau condiții speciale pe care unele guverne naționale vor să le introducă pentru cetățenii români și bulgari și care ar afecta dreptul la liberă circulație, dreptul la beneficii sociale etc.

Totuși, **analiza efectelor măsurilor tranzitorii de restricționare a accesului muncitorilor români și bulgari ne arată că impactul acestora este atât limitat, cât și contraproductiv.** Dacă observăm evoluția fluxurilor migratorii din 2002 până în prezent, vom remarca că factorii care determină intensificarea sau stagnarea acestor fluxuri sunt de natură economică și socio-culturală și nu legală. Cel mai clar exemplu în acest sens este cazul Spaniei și al Italiei, în care ritmul de creștere al numărului românilor rezidenți a fost semnificativ mai mare înaintea eliminării restricțiilor decât ulterior acestui moment (vezi **Tabel/Grafic 1**).

Spania a decis ca începând cu 1 ianuarie 2009 să nu prelungească moratoriul care impune restricții pe piața muncii, iar acest

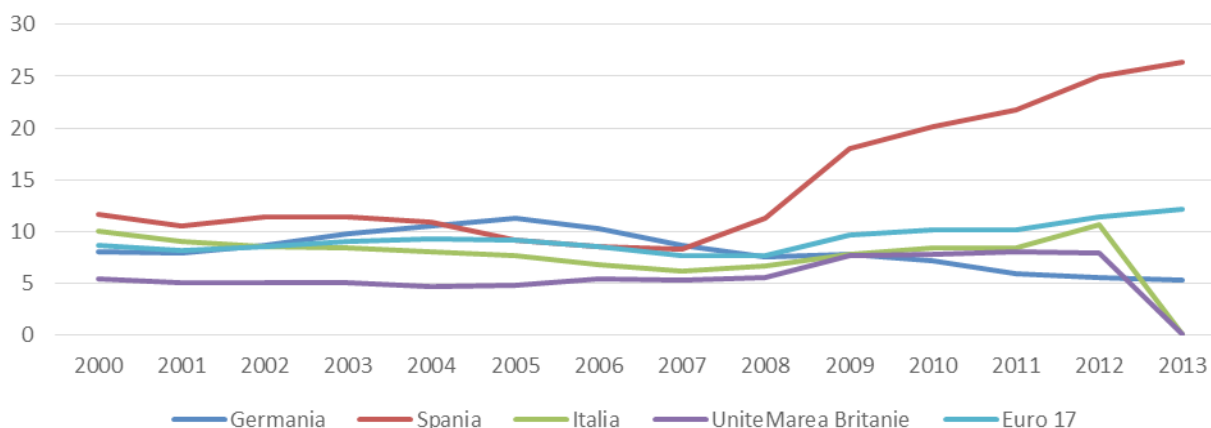
lucru nu a adus cu sine o explozie a numărului de români sosiți. Din contră, ritmul de creștere al comunității românești din Spania a fost mult mai lent față de perioada anterioară (2007-2008). În vara anului 2011, Spania decide să reintroducă restricții temporare pentru muncitorii români și bulgari, justificându-și măsura prin șomajul ridicat din rândul spaniolilor (peste 20%). E adevărat că începând cu acel an (2011), numărul românilor din Spania a stagnat, dar e la fel de adevărat că exact același fenomen s-a produs și în Italia în perioada respectivă, iar Italia, la acea dată, tocmai anunțase eliminarea restricțiilor pentru români și bulgari. În pofida liberalizării circulației forței de muncă, la sfârșitul anului 2012, în Italia erau aproximativ un milion de români, comparativ cu 997.000 în 2011 sau 968.000 în 2010. În concluzie, după 2011 cele două destinații majore ale migrației românești – Spania și Italia – au cunoscut evoluții similare, chiar dacă politicile lor au fost foarte diferite. Prin urmare, este greu de stabilit orice legătură între restricțiile provizorii impuse României și Bulgariei (UE-2) și magnitudinea

**Grafic 1/Tabel 1: Evoluția numărului de români în Spania și Italia între 2002-2013**

Anul	Spania	Italia
2002	67.279	95.834
2003	137.347	239.426
2004	207.960	-
2005	317.336	270.845
2006	401.159	342.200
2007	603.889	625.278
2008	718.844	796.477
2009	751.688	887.763
2010	840.682	968.576
2011	912.526	997.000
2012	918.133	1 mil.
2013	925.140 (la 30 iunie 2013)	-

Sursa: pentru Spania pentru perioada 2002-2006 de la Instituto Nacional de Estadísticas, [www.ine.es](http://www.ine.es), pentru perioada 2007-2013 de la Ministerio de Empleo y Seguridad Social, <http://extranjeros.empleo.gob.es>; pentru Italia: Dossier Immigrazione, [www.caritas.it](http://www.caritas.it)

Grafic 2: Șomajul în principalele țări gazdă și UE-17 între 2002-2013



Sursa: Eurostat

fluxurilor de migrație dinspre acestea. Din contră, se pare că restricționarea liberei circulații are mai curând efecte negative colaterale, cum ar fi creșterea muncii informale<sup>3</sup>.

### Impactul asupra pieței muncii

Din punctul de vedere al țărilor gazdă, principalul efect negativ anticipat pe piața muncii este scăderea nivelului salarial (*dumping*-ul social) și creșterea șomajului în rândul lucrătorilor autohtoni. Surplusul de forță de muncă ieftină ar induce o competiție mai strânsă pe piața muncii (între imigranți și autohtoni), având ca rezultat o scădere a nivelului salariilor. Totuși, studiile despre impactul mobilității după cele două valuri de extindere ale UE (2004 și 2007) nu susțin această ipoteză și arată că impactul asupra salariilor a fost insignifiant<sup>4</sup>. Unele

analize<sup>5</sup> demonstrează că salariile în UE-15 au scăzut, în medie, cu doar 0.24%, iar impactul pe termen lung este de 0.28%. Pentru țările care au atras fluxuri mai mari de imigranți din UE-2, cum ar fi Spania și Italia, efectul asupra salariilor a fost mai puternic, dar, totuși, sub 1% (-0.7).

În ceea ce privește șomajul, experiența extinderii din 2004 ne arată că nu există efecte negative substanțiale în țările de destinație (vezi **Grafic 2**). Șomajul nu a crescut. Din contră, în state precum Germania, șomajul s-a diminuat după 2004<sup>6</sup>. Impactul mobilității din UE-2 asupra șomajului din UE-15 este limitat pe termen scurt – între 0.03% și 0.5% – și aproape inexistent pe termen lung : 0.01%<sup>7</sup>.

De asemenea, evoluția ratei locurilor de muncă vacante din țările de destinație ne

<sup>3</sup> Comisia Europeană, 2011. „Final report from the Commission to the Council on the Functioning of the Transitional Arrangements on Free Movement of Workers from Bulgaria and Romania”, disponibil la <http://webcache.googleusercontent.com/search?q=cache:76uWLVUA3jMJ:ec.europa.eu/social/BlobServlet%3FdocId%3D7204%26langId%3Den+%&cd=1&hl=en&ct=clnk&gl=ro>

<sup>4</sup> Brücker, Herbert et al., 2009. „Labour Mobility within the EU in the Context of Enlargement and the Functioning of the Transitional Arrangements”, Final Report (IAB, CMR, fRDB, GEP, WIFO, wiiw), *European Integration Consortium*; Gilpin, et al., 2006. „The Impact of Free Movement of Workers from Central and Eastern Europe on the UK Labour Market”, Working Paper No. 29, *Department of Work and Pensions*; Banchflower, D. G., J.

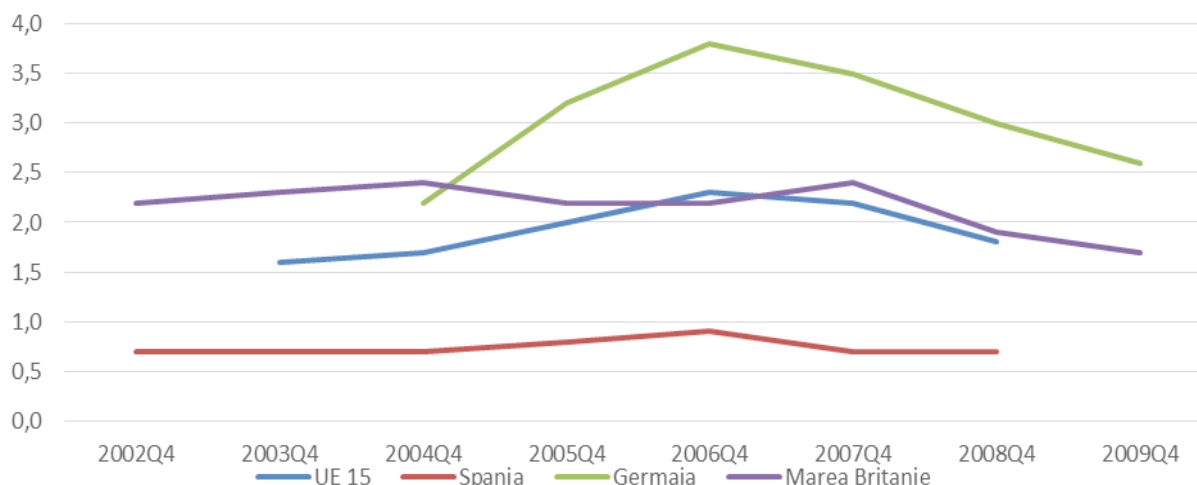
Saleheen, C. Shadforth, 2007. „The Impact of the Recent Migration from Eastern Europe on the UK Economy”, *IZA Discussion Paper No. 2615*; Lemos, S, J. Portes, 2008. „New Labour? The Impact of Migration from Central and Eastern European Countries on the UK Labour Market”, *IZA Discussion Paper No. 3756*.

<sup>5</sup> Brücker, H. et al., 2009. „Labour Mobility within the EU in the Context of Enlargement and the Functioning of the Transitional Arrangements”, Final Report (IAB, CMR, fRDB, GEP, WIFO, wiiw), *European Integration Consortium*.

<sup>6</sup> Idem.

<sup>7</sup> Holland, Dawn et al., 2011. „Labour Mobility within the EU: The impact of Enlargement and Transitional Arrangements”, *NIESR Discussion Paper No. 379*, National Institute of Economic and Social Research.

Grafic 3: Evoluția ratei locurilor de muncă vacante din UE-15 între 2002-2009



Sursa: Eurostat

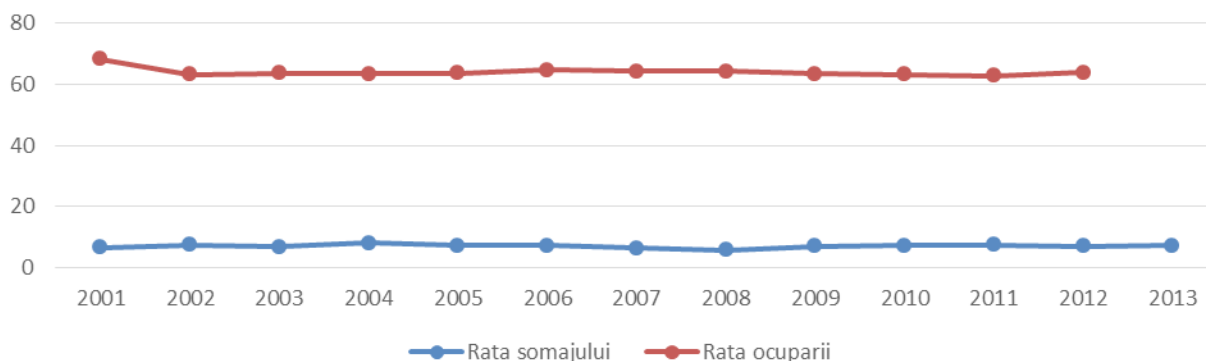
arată că primul val de extindere nu a atras după sine o scădere a numărului locurilor de muncă disponibile, ba chiar din contră – numărul acestora a crescut ușor după 2004 (vezi **Grafic 3**). E adevărat că imediat după 2007 rata locurilor de muncă vacante s-a micșorat, dar, întrucât acest moment coincide cu instalarea recesiunii economice, stabilirea unei relații de cauzalitate între această scădere și aderarea României și Bulgariei ar fi lipsită de acuratețe.

În țările de origine efectul scontat asupra piețelor muncii este, de regulă, scăderea șomajului, apariția unei penurii de forță de muncă și creșterea nivelului salarial, cel puțin în sectoarele în care se înregistrează deficite de forță de muncă. În cazul României, această ipoteză se confirmă doar parțial: pe de o parte, șomajul a scăzut și ocuparea a crescut începând cu anul 2001, când au fost eliminate vizele de călătorie pentru români (vezi **Grafic 4**). Totodată, au crescut salariile: salariul minim în România s-a triplat în intervalul 2002-2012 (de la 50 la 161 euro, conform Eurostat). Totuși, stabilirea unei relații de cauzalitate între migrație și evoluțiile pozitive ale ratei de ocupare și ale nivelului salarial este un demers riscant. Evoluțiile

de pe piața muncii din noile țări membre ale UE sunt determinate mai ales de factori economici și structurali, iar impactul migrației asupra acestor evoluții e destul de limitat<sup>8</sup>. Un alt efect anticipat – penuria de forță de muncă – nu se confirmă în totalitate pentru România. La nivel agregat, avem o ușoară creștere a numărului de locuri vacante imediat după aderarea la UE în 2007 (vezi **Grafic 5**). Pe de altă parte, dacă ne uităm la sectorul construcțiilor, dinspre care se știe că s-a migrat masiv, observăm că, într-adevăr, numărul locurilor vacante este mai mare decât media pe economie până în preajma anului 2007, când se înregistrează o scădere (comparativ cu 2005). Această scădere se va accentua puternic după 2008, cel mai probabil din cauza crizei economice. Asta nu face decât să confirme ipoteza că evoluțiile de pe piața muncii – atât pozitive, cât și negative – sunt determinate în primul rând de factori economici și structurali, iar impactul mobilității forței de muncă asupra acestor evoluții e nesemnificativ. Pe de altă parte, chiar dacă

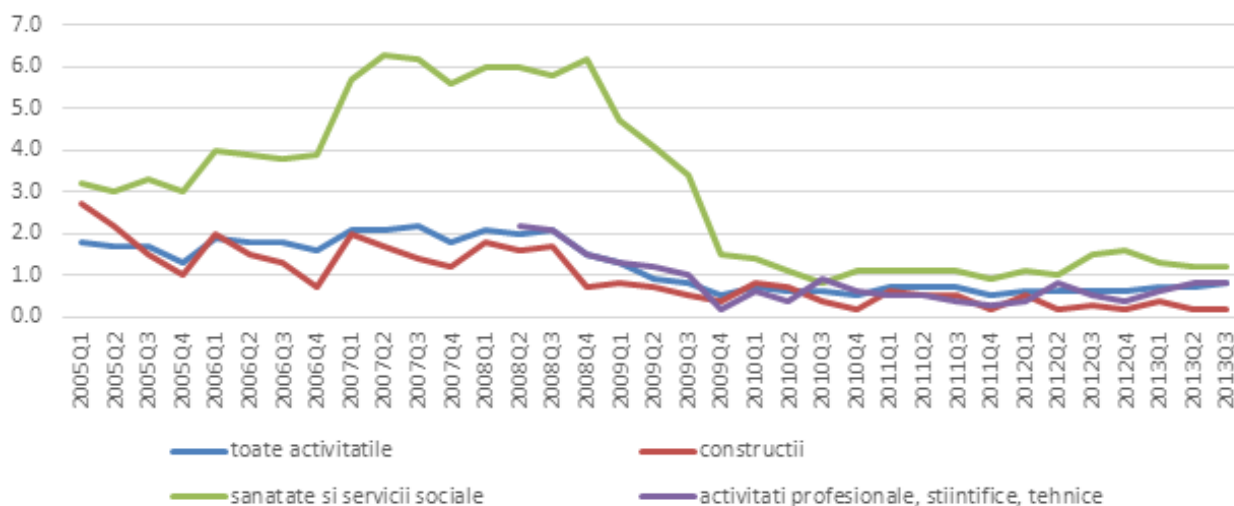
<sup>8</sup> Rutkowski, Jan, 2007. „Labor Markets in EU8+2: From the Shortage of Jobs to the Shortage of Skilled Workers”, *World Bank EU 8+2 Regular Economic Report Special Topic*, disponibil la [http://papers.ssrn.com/sol3/papers.cfm?abstract\\_id=1021686](http://papers.ssrn.com/sol3/papers.cfm?abstract_id=1021686)

Grafic 4: Evoluția ratei șomajului și a ocupării în România între 2001-2013



Sursa: Eurostat

Grafic 5: Evoluția ratei locurilor de muncă vacante în România per total/pe sectoare de activități între 2005-2013



Sursa: Eurostat

ne-am fi confruntat cu o penurie de forță de muncă, nu trebuie să presupunem că aceasta ar fi avut necesarmente consecințe negative. Unele studii<sup>9</sup> demonstrează că efectele negative ale penuriei forței de muncă asupra țărilor din Estul Europei sunt neclare. Deficitul de forță de muncă în anumite sectoare a antrenat o creștere a salariilor în respectivele sectoare, în timp ce majoritatea locurilor de muncă afectate de acest deficit nu necesitau o calificare foarte înaltă, astfel

<sup>9</sup> Benton, Meghan, Petrovic, Milica, 2013. „How free is free movement? Dynamics and drivers of mobility within the European Union”, *Migration Policy Institute Europe*, disponibil la <http://www.migrationpolicy.org/research/how-free-free-movement-dynamics-and-drivers-mobility-within-european-union>

încât formarea de resurse umane nu a presupus costuri foarte mari.

Un alt posibil aspect negativ legat de efectele emigrației este exodul creierelor (*brain drain*). În cazul României, dimensiunea reală a fenomenului e greu de evaluat cu exactitate, dar suprapunerea datelor din mai multe surse ne arată că amploarea fenomenului este mai curând limitată. Conform recensământului din anul 2011, dintre cei 385.729 de români care au lucrat în străinătate pentru o perioadă mai scurtă de un an, mai puțin de 10% erau persoane cu educație superioară. Același lucru e confirmat și de statisticile Agenției Naționale pentru Ocuparea Forței de Muncă (ANOFM), conform cărora

**Tabel 2: Distribuția după nivelul de educație a cetățenilor mobili sosiți recent (mai puțin de 3 ani) și economic activi, după naționalitate (% din total)**

Nivel de educație	UE-2		UE-8		Spania, Italia, Portugalia		Toate naționalitățile	
	2008	2011	2008	2011	2008	2011	2008	2001
Jos	35	29	18	23	15	16	22	20
Mediu	51	47	64	49	32	28	52	39
Superior	14	24	18	28	52	57	26	40

Sursa: Comisia Europeană, *EU Employment and Social Situation, Quarterly Review*, 2012

mai mult de 70% dintre locurile de muncă intermediare în anul 2012 erau în agricultură sau alte ocupații care nu necesitau calificare<sup>10</sup>. Rapoartele CE ne arată și ele că majoritatea emigranților din UE-2 au un nivel scăzut de pregătire: 40% sunt concentrați în sectoare ce necesită un nivel jos de pregătire, 53% în sectoare ce necesită un nivel mediu și doar 7% în sectoare ce necesită calificări superioare<sup>11</sup>. Trebuie să menționăm, însă, că această concentrare în anumite sectoare nu denotă cu necesitate nivelul de pregătire al lucrătorilor mobili, ci doar distribuția lor pe sectoare de activități. Alte studii<sup>12</sup> scot în evidență faptul că ponderea lucrătorilor mobili cu educație superioară din UE-2 este cu mult mai mică decât a celor din UE-8 sau din țări precum Spania și Italia, deși este în creștere (vezi **Tabel 2**)<sup>13</sup>.

<sup>10</sup> Pescaru, Constantin, 2013. „În ce țări își caută de muncă românii – Care sunt domeniile preferate, *Ziare.com*, disponibil la <http://www.ziare.com/locuri-de-munca/munca-strainatate/in-ce-tari-isi-cauta-de-munca-romanii-care-sunt-domeniile-preferate-1245486>

<sup>11</sup> Comisia Europeană, 2011. „Final report from the Commission to the Council on the Functioning of the Transitional Arrangements on Free Movement of Workers from Bulgaria and Romania”.

<sup>12</sup> Brücker, Herbert et al., 2009. „Labour Mobility within the EU in the Context of Enlargement and the Functioning of the Transitional Arrangements”, Final Report (IAB, CMR, FRDB, GEP, WIFO, wiiw), *European Integration Consortium*; Holland, Dawn et al., 2011. „Labour Mobility within the EU: The impact of Enlargement and Transitional Arrangements”, *NIESR Discussion Paper No. 379*, National Institute of Economic and Social Research.

<sup>13</sup> Vezi și Kahanec, Martin, 2012. „Labor Mobility in an Enlarged European Union”, *Central European Univer-*

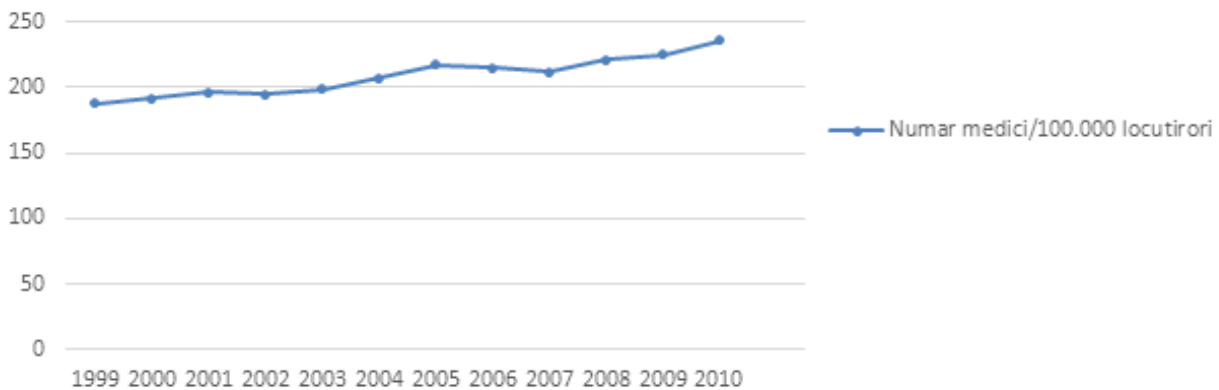
Indiferent de proporțiile fenomenului de migrație a creierelor, datele disponibile nu justifică ipoteza unei penurii grave de cadre specializate în România, cauzate de acest tip de migrație: în perioada 2007-2013 numărul locurilor vacante în activități profesionale, de cercetare sau tehnice a fost comparabil cu media națională (vezi **Grafic 5**). Se pare că, în realitate, plecarea specialiștilor nu a generat o penurie severă de cadre specializate, iar motivul plecării acestora din țară ține atât de nivelul de salarizare, cât și de lipsa unei cereri adecvate și suficiente pentru serviciile oferite de ei pe piața forței de muncă de la noi.

Un caz aparte, intens mediatizat, îl reprezintă plecarea în străinătate a medicilor/cadrelor medicale. Nu există<sup>14</sup> nici un fel de statistici oficiale românești care să ofere o evaluare exactă a dimensiunii fenomenului. În 2007 numărul de locuri vacante în sectorul medical s-a dublat față de 2005 (vezi **Grafic 5**), cererea de personal în domeniu ajungând să fie triplă față de media națională. Către finele anului 2009 numărul locurilor vacante s-a contractat brusc și dramatic, rezultat al politicilor de personal din

*sity, IZA and CELSI Discussion Paper No. 6485*, disponibil la [http://www.iza.org/MigrationHandbook/07\\_Kahanec\\_Labor%20Mobility%20in%20an%20Enlarged%20European%20Union.pdf](http://www.iza.org/MigrationHandbook/07_Kahanec_Labor%20Mobility%20in%20an%20Enlarged%20European%20Union.pdf)

<sup>14</sup> Conform Colegiului Medicilor din România (CMR), în total, în perioada 2008-2013, numărul certificatelor profesionale curente pentru a putea lucra în străinătate, solicitate CMR, se ridică la 13.872.

Grafic 6: Evoluția numărului medici la 100.000 locuitori în România între 1999-2010



sectorul bugetar. În pofida acestor oscilații, numărul de medici la sută de mii de locuitori a crescut constant începând cu 1999, inclusiv în perioada politicilor de austeritate și a restructurărilor din sectorul public (vezi **Grafic 6**). Trebuie subliniat că în ciuda acestei tendințe crescătoare, România se află în continuare la coada clasamentului statelor membre ale UE în privința numărului de medici care revin la sută de mii de locuitori.

Este de luat în calcul posibilitatea unei creșteri a mobilității specialiștilor, ca urmare a ridicării restricțiilor de pe piața muncii. O analiză<sup>15</sup> a datelor privind recrutările din România relevă faptul că angajatorii britanici au anunțat în prima lună a anului, imediat după ridicarea restricțiilor pentru muncitorii români și bulgari, peste 10.000 de locuri de muncă pentru români (prin intermediul Tjobs), cu 60% mai multe comparativ cu perioada corespunzătoare din 2013. Dintre noile anunțuri, 22.8% sunt pentru cadre medicale din România. Pe de altă parte, datele statistice<sup>16</sup> ne arată că rata

de revenire a lucrătorilor mobili români și bulgari din Germania este foarte mare, ceea ce ar putea să însemne că o parte din cei ce pleacă o fac doar pentru o perioadă limitată de timp: rata migrației de revenire din Germania în România se ridică în 2013 la 20% (de la 50.265 în 2012 la 60.450 în 2013). Trebuie subliniat, însă, că în pofida efectelor insignifiante sau chiar pozitive asupra pieței muncii din România, pe care le-am descris mai sus, **plecarea masivă a forței de muncă reprezintă o pierdere netă de capital uman care ar putea fi altminteri valorificat**. Evident, în condițiile în care piața muncii din România nu are capacitatea de a absorbi forța de muncă disponibilă, mobilitatea lucrătorilor este soluția cea mai rezonabilă, cea mai simplă și cea mai eficientă în contextul dat. Cu toate acestea, mobilitatea este, în acest caz, doar răul cel mai mic și nu este nici pe departe soluția cea mai indicată, bună *per se*, pentru o țară: **o strategie de retenție și de incluziune pe piața muncii din țară a capitalului uman ar fi mult mai profitabilă și ar produce valoare adăugată mult mai mare pentru economie și societate decât exportul actual de forță de muncă**. Unele estimări arată că dacă 2.5 milioane dintre românii aflați la muncă în străinătate ar lucra în România pe un salariu mediu net de 340 de euro pe lună, masa salarială totală ar crește cu 18.5

<sup>15</sup> Elgot, Jessica, 2014. „Romanians aren't the ones keen on coming here... but British businesses are desperate for them”, *Huffington Post*, disponibil la [http://www.huffingtonpost.co.uk/2014/02/12/romanian-immigration\\_n\\_4772804.html](http://www.huffingtonpost.co.uk/2014/02/12/romanian-immigration_n_4772804.html)

<sup>16</sup> Evans, Alex, Bristow, Tom, „Thousands exist Germany for Bulgaria and Romania”, *The Local*, disponibil la <http://www.thelocal.de/20140224/thousands-bulgarians-and-romanas-leave-germany-each-month>

miliarde de euro pe an, până la peste 50 de miliarde de euro anual<sup>17</sup>.

### Impactul demografic și asupra sistemelor sociale

Îmbătrânirea și declinul populației sunt aduse frecvent în discuție când vine vorba de migrație. Se consideră că aceasta accentuează problemele demografice în țările de origine și oferă soluții (parțiale) la această problemă în țările de destinație. Totuși, doar mobilitatea intra-europeană și în special mișcările de populație dinspre Estul Europei către Vestul și Nordul acestuia nu influențează semnificativ tendințele demografice din țările de destinație – principalul factor de contracarare a efectelor demografice negative îl reprezintă migrația externă, din afara UE<sup>18</sup>. Proiecțiile statistice ne arată că pe termen lung mobilitatea dinspre statele Europei de Est nu poate reprezenta o soluție pentru îmbătrânirea populației din țările Europei de Vest.

În ceea ce privește impactul asupra sistemelor sociale, există suficientă literatură care demonstrează că așa numitul „turism social” e doar un mit nesusținut de fapte: în intervalul 1993-2002 în nici o țară din UE nu a putut fi stabilită vreo legătură între beneficiile de șomaj/ajutoarele sociale și creșterea atractivității pentru migrație<sup>19</sup>.

---

<sup>17</sup> Mihai, Adelina, 2012. „Economia românească pierde 20 de miliarde de euro pe an din migrația angajaților în străinătate”, *Ziarul Financiar*, disponibil la <http://www.zf.ro/analiza/economia-romaneasca-pierde-20-de-miliarde-de-euro-pe-an-din-migratia-angajatilor-in-strainatate-9967771>

<sup>18</sup> Bonin, Holger et al., 2008. „*Geographic Mobility in the European Union: Optimising its Economic and Social Benefits*”, *IZA Research Report No. 19*, Expertise for the European Commission, disponibil la [http://www.iza.org/en/webcontent/publications/reports/report\\_pdfs/iza\\_report\\_19.pdf](http://www.iza.org/en/webcontent/publications/reports/report_pdfs/iza_report_19.pdf)

<sup>19</sup> Giulietti, Corrado et al., 2011. „Unemployment Benefits and Immigration: Evidence from the EU”, *IZA Discussion Paper No. 6075*, disponibil la <http://ftp.iza.org/dp6075.pdf>; Jobelius, Matthias, Stoiciu, Victoria, 2014. „Die Mär vom ‘Sozialtourismus’ Zuwanderung rumänischer Staatsbürger nach Deutschland und in

Doar un foarte mic procent dintre muncitorii mobili din UE – între 0,7 % și 1% - sunt inactivi, iar marea majoritate (79%) trăiesc în gospodării active și au o probabilitate mai mare de a fi ocupați decât populația nativă<sup>20</sup>. Care este însă efectul asupra țărilor de origine? Pe termen scurt, în pofida plecărilor masive din România, în special a populației tinere, datele statistice nu par să susțină ipoteza unei creșteri a raportului de dependență între pensionari și populația activă (*dependency ratio*). În România, raportul de dependență a crescut într-un ritm similar cu cel din alte țări europene sau media UE-17 (în principal țări de destinație; vezi **Grafic 7**). Pe termen lung, însă, mobilitatea forței de muncă va pune presiune pe structura demografică a populației și, respectiv, pe finanțele publice și sistemul social românesc<sup>21</sup>. Conform proiecțiilor Eurostat, până în anul 2045, rata de dependență în România va rămâne inferioară mediei europene, după care va înregistra o curbă puternic ascendentă (vezi **Grafic 8**). În acest context, intensificarea mișcărilor de populație dinspre România către Vestul Europei va accentua problemele demografice existente. Cu toate acestea, susțin unii autori<sup>22</sup>, nu e cazul să dramatizăm efectele demografice ale migrației, întrucât mobilitatea transfrontalieră nu poate influența substanțial structura de vârstă a populației, care e determinată în primul rând de rata mortalității și rata fertilității. Principalul efect al migrației

---

andere EU-Mitgliedsländer”, *Perspektive*, Friedrich-Ebert-Stiftung, disponibil la <http://library.fes.de/pdf-files/id-moe/10467.pdf>

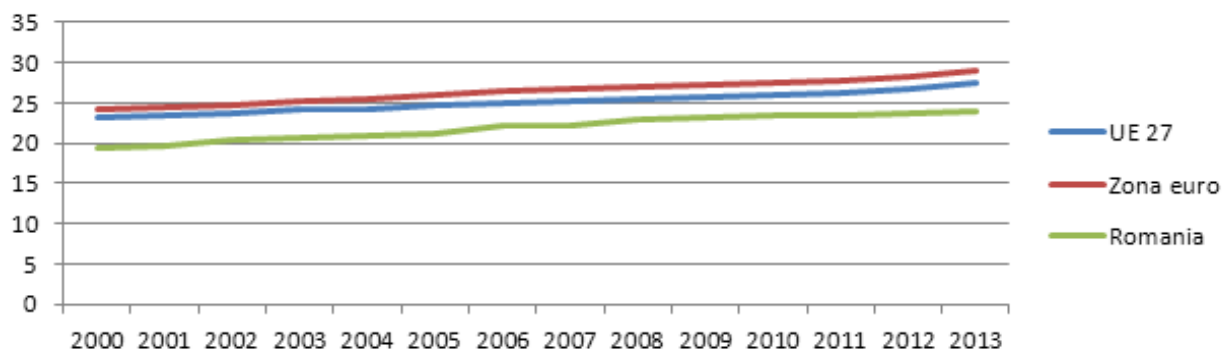
<sup>20</sup> Chiar dacă rata șomajului tinde să fie mai mare printre muncitorii mobili, ceea ce e explicabilă prin structura de vârstă și faptul că sunt mai mulți migranți care se încadrează în categoria de vârstă 15-64 de ani decât cetățeni nativi.

<sup>21</sup> Comisia Europeană, 2011. „Final report from the Comission to the Council on the Functioning of the Transitional Arrangements on Free Movement of Workers from Bulgaria and Romania”.

<sup>22</sup> Bonin, Holger et al., 2008. „*Geographic Mobility in the European Union: Optimising its Economic and Social Benefits*”, *IZA Research Report No. 19*, Expertise for the European Commission.

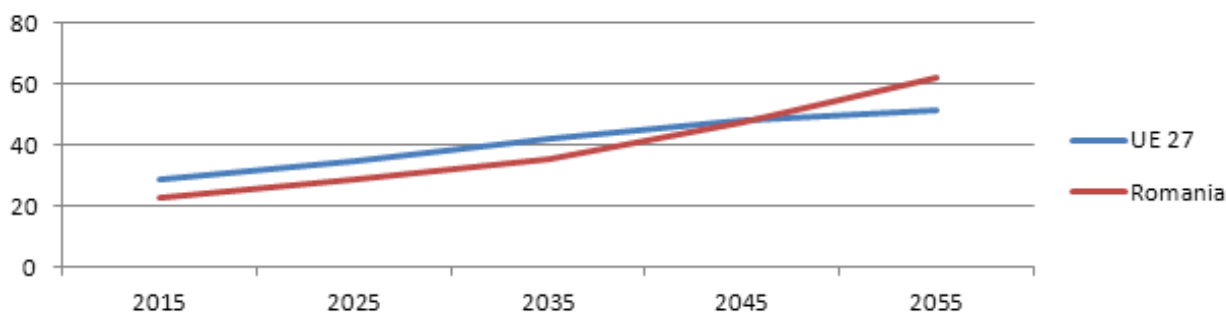


Grafic 7: Evoluția ratei de dependență între 2000-2013



Sursa: Eurostat

Grafic 8: Proiecții ale evoluției ratei de dependență între 2015-2055



Sursa: Eurostat

este asupra numărului/dimensiunii populației - dar o scădere a populației nu înseamnă neapărat o pierdere de beneficii sociale în termeni *per capita*. Pentru a contrabalansa efectele negative ale mobilității și pentru a echilibra raportul între pensionari și forța de muncă ocupată e nevoie de politici eficiente pe piața muncii, care să acorde atenție integrării în muncă atât a tinerilor sub 25 de ani, cât și a persoanelor vârstnice (pentru a amâna ieșirea din câmpul muncii).

### Impactul asupra dezvoltării

Mai multe studii<sup>23</sup> demonstrează că impactul mobilității dinspre Europa de Est spre UE-15 este esențialmente pozitiv. **În perioada 2004-2009 mobilitatea dinspre Romania și Bulgaria a dus la o creștere agregată a PIB-ului în UE-15 de 0.34%**. Impactul cel mai important a fost asupra țărilor care au reprezentat destinațiile preferate pentru muncitorii români și bulgari: impactul pe termen lung asupra PIB-ului Italiei este de 0.93% și asupra PIB-ului Spaniei de 1.33%. **În schimb, pentru țările de origine**

<sup>23</sup> D'Auria, Francesca, et al. 2008. „Economic impact of migration flows following the 2004 EU enlargement process – A model based analysis”, Directorate General Economic and Financial Affairs, Economic Papers 349, disponibil la [http://ec.europa.eu/economy\\_finance/publications/publication13389\\_en.pdf](http://ec.europa.eu/economy_finance/publications/publication13389_en.pdf); Brücker, Herbert et al., 2009. „Labour Mobility within the EU in the Context of Enlargement and the Functioning of the Transitional Arrangements”, Final Report (IAB, CMR, fRDB, GEP, WIFO, wiiw), European Integration Consortium.

**efectul asupra dezvoltării este clar negativ: pe termen lung, impactul asupra tarii noastre este de -8.52% din PIB. Impactul pe termen lung asupra PIB/per capita este, însă, mult mai mic: -0.89%<sup>24</sup>.**

Remitențele pot compensa parțial efectele negative ale mobilității asupra creșterii<sup>25</sup>. Rezultatele unei simulări efectuate pe un grup din țările care au aderat la UE în 2004 conduc la concluzia că remitențele au un impact pozitiv semnificativ în țările de origine și un efect negativ marginal asupra țărilor gazdă – puterea de cumpărare a sumelor tranzacționate este mai mică în UE-15 decât în Polonia, Ungaria sau Cehia (țările incluse în simulare). Se mai arată că în 2009, impactul cumulat al mobilității asupra PIB-ului Poloniei (care a fost de 0.64%) ar fi fost de -0.41% în absența remitențelor<sup>26</sup>. **Estimăm că în cazul României impactul remitențelor asupra PIB e și mai substanțial: deși în cifre absolute volumul remitențelor este mai mic decât în cazul Poloniei, remitențele au o pondere mai mare ca procent din PIB.** Scăderea volumului transferurilor începând cu 2008 arată însă și cât de volatile sunt aceste fluxuri de bani. Prin dependența sa de transferuri de bani din străinătate și de alte genuri de import de capital, economia României este extrem de expusă, mai ales atunci când economiile altor țări trec prin criză<sup>27</sup>.

<sup>24</sup> Holland, Dawn et al., 2011. „Labour Mobility within the EU: The impact of Enlargement and Transitional Arrangements”, *NIESR Discussion Paper No. 379*, National Institute of Economic and Social Research.

<sup>25</sup> Comisia Europeană, 2011. „Final report from the Commission to the Council on the Functioning of the Transitional Arrangements on Free Movement of Workers from Bulgaria and Romania”.

<sup>26</sup> Holland, Dawn et al., 2011. „Labour Mobility within the EU: The impact of Enlargement and Transitional Arrangements”, *NIESR Discussion Paper No. 379*, National Institute of Economic and Social Research.

<sup>27</sup> Jobelius, Matthias, Stoiciu, Victoria, 2014. „Die Mär vom ‘Sozialtourismus’ Zuwanderung rumänischer Staatsbürger nach Deutschland und in andere EU-Mitgliedsländer”, *Perspektive*, Friedrich-Ebert-Stiftung; Stănculescu, Manuela, Stoiciu, Victoria, 2012. „Impactul crizei economice asupra migrației forței de muncă

Prin urmare, **orice strategie de dezvoltare a României trebuie să acorde o atenție deosebită efectelor negative pe care mobilitatea forței de muncă le are asupra dezvoltării și să caute modalități de compensare a acestor pierderi, pe de o parte, și de limitare și retenție a forței de muncă, pe de altă parte.** De asemenea, un alt element de care trebuie ținut cont este **rata înaltă de economisire a românilor în țările de destinație:** 40% față de maximum 23-35%, cât este în alte țări de origine din regiune. La 1.329.000 gospodării de migranți, un total estimat al economiilor realizate într-un an (septembrie 2010-septembrie 2011) ne indică o sumă de aproape 12 miliarde euro<sup>28</sup>. **Aceste economii au un uriaș potențial de investiții care trebuie valorificat prin acordarea de stimulente în țările de origine și crearea unui mediu de afaceri adecvat.**

#### Concluzii și recomandări:

1. Mobilitatea în interiorul UE are efecte pozitive asupra dezvoltării țărilor gazdă. Soluțiile la problemele pe care le ridică mobilitatea în unele țări de destinație trebuie căutate în zona politicilor de incluziune socială și a unei mai bune respectări a legislației muncii, nu în introducerea de bariere legislative a căror eficacitate e minimă, dar care riscă să limiteze impactul pozitiv pe care mobilitatea îl are asupra economiilor acestor țări;
2. Dacă există efecte negative ale mobilității, acestea se regăsesc mai curând în cazul țărilor de origine – e vorba mai ales de impactul asupra dezvoltării, de pierderea

din România”, Friedrich-Ebert-Stiftung, disponibil la [http://www.fes.ro/media/publications/Carte\\_migratiei\\_EN\\_final.pdf](http://www.fes.ro/media/publications/Carte_migratiei_EN_final.pdf)

<sup>28</sup> Fundația Soros, International Agency for Source Country Information, 2011. „Maximizarea impactului fenomenului migrației asupra dezvoltării”, disponibil la [http://www.soros.ro/sites/default/files/IASCI\\_rezummat%20studiu.pdf](http://www.soros.ro/sites/default/files/IASCI_rezummat%20studiu.pdf)

capitalului uman și de adâncirea problemelor demografice pe termen lung. Chiar dacă sunt negative, aceste efecte nu sunt catastrofale și nu justifică o dramatizare a situației la nivelul discursului public, dar nici nu trebuie ignorate. Prin intermediul unor politici publice adecvate pot fi imaginabile soluții care să compenseze pierderile generate de fenomenul mobilității în țările de origine;

3. Efectele mobilității asupra structurii demografice sunt limitate și se vor resimți abia pe termen lung, dar cu toate acestea e nevoie să se urmărească de pe acum contrabalansarea consecințelor dezechilibrelor demografice în special prin politici de ocupare care să crească ponderea populației ocupate și să integreze pe piața muncii categorii sociale care azi sunt marginalizate (cum ar fi tinerii până în 25 de ani sau persoanele cu vârsta de peste 55 de ani). Riscurile demografice pot fi contrabalansate printr-o piață a muncii incluzivă;
4. Majoritatea banilor din remitențe merg în acest moment în consum, stimulând cererea agregată și compensând în acest fel, chiar dacă parțial, efectele negative pe care le are mobilitatea asupra dezvoltării economice. Cu toate acestea, doar stimularea consumului nu reprezintă o

strategie de dezvoltare economică sustenabilă. E nevoie de politici care să maximizeze potențialul de dezvoltare al remitențelor, dar și al economiilor făcute de migranți în țările gazdă, stimulând investirea banilor trimiși din străinătate în educația copiilor migranților (formarea de capital uman) sau în investiții private și dezvoltarea de afaceri;

5. Mobilitatea forței de muncă reprezintă o soluție avantajoasă în condițiile economice date, în care piața muncii nu are capacitatea de absorbție a întregii forțe de muncă existente. Cu toate acestea, retenția și includerea pe piața muncii a capitalului uman care migrează ar avea efecte mult mai benefice asupra dezvoltării, asupra economiei și asupra societății. Chiar dacă la nivel individual migranții au beneficiat din punct de vedere economic, la nivel agregat și macroeconomic pierderile de capital uman și forță de muncă influențează negativ dinamica dezvoltării. Mișcările de populație nu pot fi stopate, dar ele pot fi limitate și principalul instrument în acest sens este crearea de locuri de muncă interne și un set de politici salariale care să descurajeze propensiunea către migrație a cetățenilor români, crescând atractivitatea ofertelor de pe piața muncii din România.